



SPELREGELS TOP- EN EREDIVISIE ZAALVOETBAL

Uitgave juli 2011

SPELREGELS TOP- EN EREDIVISIE ZAALVOETBAL Uitgave juli 2011

KNVB

Woudenbergseweg 56-58, 3707 HX Zeist
Postbus 515, 3700 AM Zeist
Telefoon 0343-499211
Fax 0343-499199
E-mail zaalvoetbal@knvb.nl
Internet www.knvb.nl

knvb.nl

Spelregelboek top- en eredivisie zaalvoetbal

Uitgave juli 2011

Inhoudsopgave

Spelregelboek top- en eredivisie zaalvoetbal

Regel	Pagina
Inleiding	5
1. Het speelveld	6
2. De bal	11
3. Het aantal spelers	14
4. De uitrusting van de spelers	24
5. De scheidsrechters	28
6. De assistent-scheidsrechters	46
7. De duur van de wedstrijd	51
8. Het begin en de hervatting van het spel	53
9. De bal in en uit het spel	55
10. Hoe er wordt gescoord	57
11. Buitenspel	59
12. Overtredingen en onbehoorlijk gedrag	60
13. De vrije schoppen	85
14. De strafschoep	93
15. De intrap	97
16. De doelworp	100
17. De hoekschoep	103
Regeling om de winnaar van een wedstrijd te bepalen	106
De strafschoepenserie	107
Scheidsrechterssignalen	110

Inleiding

Na het WK in Brazilië in 2009 heeft FIFA een aantal regels aangepast of gewijzigd. Tevens is de toelichting uitgebreid met: interpretatie spelregels en richtlijnen voor scheidsrechters'. Dit is een aanvulling op de spelregels en de tekst hiervan is bindend. De wijziging die het meest in het oog springt is het besluit van het bestuur amateurvoetbal om de één minuut tijds straf na het tonen van een gele kaart te laten vervallen en over te gaan op registratie van de gele kaart(en).

Vele andere zaken zijn terug te vinden in het digitale Bewaarnummer van de KNVB en de digitale Reglementenbundel. Beide uitgaven zijn terug te vinden op de website van de KNVB www.knvb.nl. Het is zaak om ook deze uitgaven goed te lezen.

Mocht u vragen hebben op spelregelgebied, dan kunt u zich schriftelijk wenden tot de werkgroep spelregelzaken zaalvoetbal (postbus 515, 3700 AM Zeist / zaalvoetbal@knvb.nl).

De werkgroep spelregelzaken zaalvoetbal

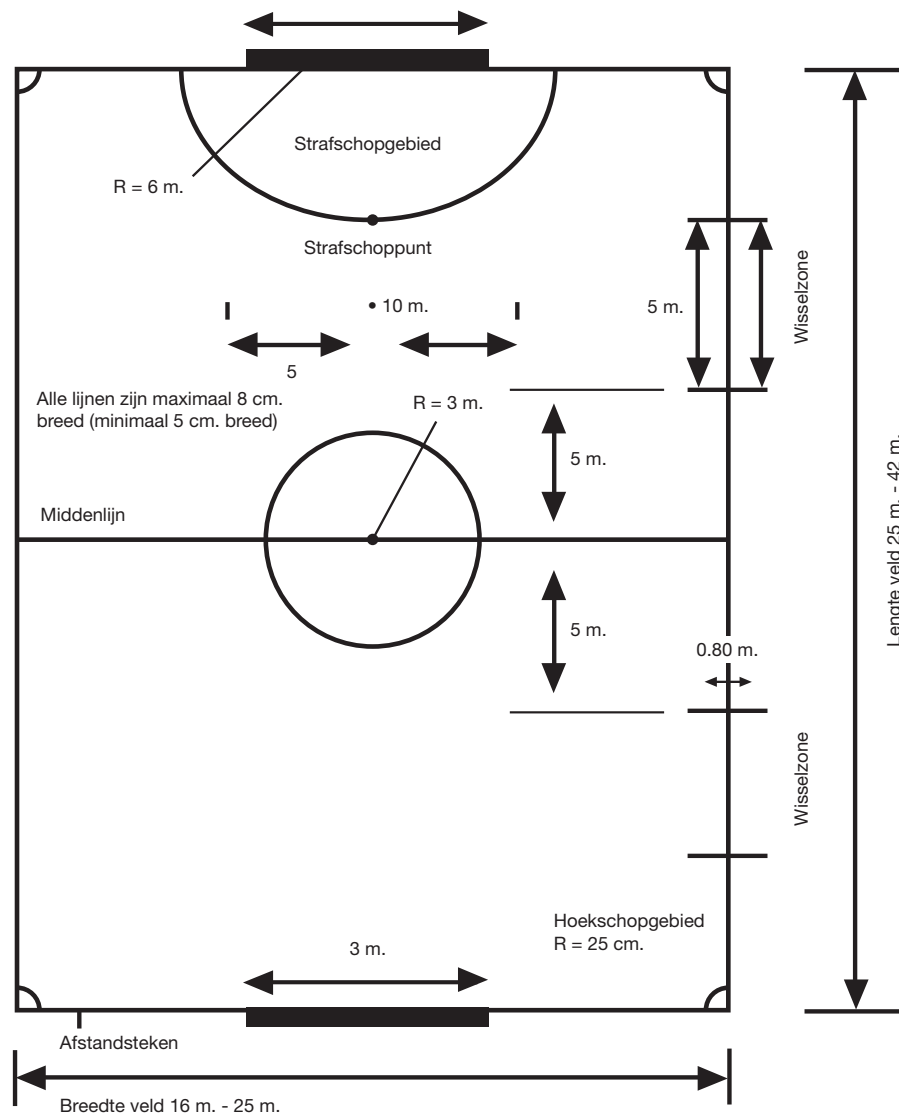
Juli 2011

N.b.

Mannelijk en vrouwelijk

In de spelregels wordt gemakshalve alleen verwezen naar het mannelijk geslacht ten aanzien van spelers, (assistent-)scheidsrechters, officials en andere; bedoeld wordt zowel het mannelijk, als het vrouwelijk geslacht.

Regel 1 Het speelveld



Alle afmetingen in meters.

Veldoppervlak

Wedstrijden worden gespeeld op een vloer die gelijkmatig en vlak is, overeenkomstig de competitie-reglementen. Het gebruik van hout of synthetisch materiaal wordt aanbevolen. Kunstmatige vloeren mogen worden toegestaan in wedstrijden die georganiseerd worden onder auspiciën van de KNVB.

Afmetingen

Het speelveld is rechthoekig en is gemarkeerd met lijnen. Deze lijnen behoren bij de gebieden die ze begrenzen.

De twee lange lijnen heten zijlijnen en de twee korte lijnen heten doellijnen.

Het speelveld is door een middenlijn, die het midden van beide zijlijnen verbindt, verdeeld in twee gelijke helften. Het middelpunt van het speelveld wordt duidelijk aangegeven in het midden van de middenlijn. Hieromheen is een cirkel getrokken met een straal van 3 meter.

Buiten het speelveld mogen op 5 meter afstand van de kwartcirkel (dan wel op 5 meter afstand van het snijpunt van doellijn en zijlijn) loodrecht op de doellijn, lijnen van 8 cm worden aangebracht om er voor te zorgen dat deze afstand door het verdedigende team in acht wordt genomen bij het nemen van een hoekschop.

Aan weerszijde van het 2e strafschoppunt moeten op 5 meter afstand markeringen worden aangebracht. Spelers van beide teams, met uitzondering van de doelvorderder en nemer van de trap, dienen zich achter deze markering op te stellen totdat de bal in het spel is. De breedte van deze markering is 8 cm.

De lengte van de zijlijn moet groter zijn dan de lengte van de doellijn. Alle lijnen moeten minimaal 5 cm en maximaal 8 cm breed zijn.

Lengte (zijlijn)	minimaal 25 meter maximaal 42 meter
Breedte (doellijn)	minimaal 16 meter maximaal 25 meter

Wedstrijden top- en eredivisie zaalvoetbal/Internationale wedstrijden

Lengte (zijlijn)	minimaal 38 meter maximaal 42 meter
Breedte (doellijn)	minimaal 20 meter maximaal 25 meter

Toelichting

Rondom het speelveld dient bij voorkeur een obstakelvrije uitloopruimte van 2 meter met een minimum van 1 meter te worden aangehouden.

Het strafschoopgebied

Aan beide uiteinden van het speelveld is op de volgende wijze een strafschoopgebied aangegeven:

Loodrecht op elke doellijn moet een cirkelboog getrokken worden op een afstand van 6 meter van de binnenkant van elke doelpaal en met een straal van 6 meter. Het bovenste deel van deze cirkelboog moet een lijn van 3 meter zijn, evenwijdig aan de doellijn. Het gebied dat wordt begrensd door deze lijnen heet het strafschoopgebied.

Het strafschooppunt

In elk strafschoopgebied is een strafschooppunt aangebracht op een afstand van 6 meter van het midden van de doellijn en even ver van beide doelpalen. Dit punt heet het strafschooppunt.

Het 2e strafschooppunt

In elke speelhelft is een 2e strafschooppunt aangebracht op een afstand van 10 meter van het midden van de doellijn en even ver van beide doelpalen.

Het hoekschoopgebied

Binnen het speelveld mag een kwartcirkel worden aangebracht met een straal van 25 cm, gemeten vanaf de vier snijpunten van doellijn en zijlijn. Bij internationale wedstrijden is dit dwingend voorgeschreven.

De doelen

Op het midden van elke doellijn moet een doel zijn geplaatst.

Het doel bestaat uit twee loodrecht staande palen, elk op een gelijke afstand van het snijpunt van zijlijn en doellijn, die aan de bovenzijde zijn verbonden door een horizontale doellat. De afstand tussen de palen is 3 meter en de afstand van de onderkant van de doellat tot de grond is 2 meter. Beide doelpalen en de doellat moeten zijn gemaakt van hout, metaal of ander goedgekeurd materiaal. Zij mogen vierkant, rechthoekig, rond of ovaal van vorm zijn en mogen geen gevaar opleveren voor de spelers.

Beide doelpalen en de doellat moeten 8 cm breed en dik zijn. De doellijnen moeten dezelfde breedte hebben als de doelpalen en de doellat.

Achter de doelpalen en de doellat worden netten vastgemaakt. Stangen of andere bruikbare ondersteuning dienen als steun voor het onderste gedeelte. Deze stangen mogen de doelvrediger niet hinderen. De doelen mogen verplaatsbaar zijn, maar moeten tijdens de wedstrijd deugdelijk aan de speelvloer zijn verankerd.

De doelen moeten in kleur afwijken van de kleur van de speelvloer.

De wisselzones

De wisselzones worden aangegeven op de zijlijn voor de bank (en) van de wisselers waar de wissels plaatsvinden zoals vermeld in regel 3.

- Zij zijn aangebracht voor de instructiezone en hebben een lengte van 5 meter. Zij worden gemarkeerd door lijnen aan het einde. Deze lijnen zijn 80 cm lang (40 cm binnen en 40 cm buiten het speelveld) en zijn 8 cm breed.
- De ruimte voor de tafel van de tijdwaarnemer/3e scheidsrechter alsmede 5 meter aan weerszijde van de middenlijn dient obstakelvrij te zijn.
- De wisselzone is aangebracht op die helft van het speelveld van het team dat deze helft verdedigt.

Officiële beslissingen**OB 1**

De instructiezone dient te voldoen aan de eisen, die elders in deze uitgave zijn opgenomen in regel 3 onder OB 1.

Interpretatie spelregels en richtlijnen voor scheidsrechters**Kunstmatig speelveld**

Het spelen op een kunstmatig speelveld is niet toegestaan in wedstrijden tussen vertegenwoordigende teams van de bij de FIFA aangesloten bonden of in internationale clubwedstrijden.

Afbakening

- Het is niet toegestaan om het speelveld af te bakenen met onderbroken lijnen.
- De lijnen behoren tot de gebieden die zij afbakenen. Dit betekent bijvoorbeeld dat een bal pas uit het spel is als deze geheel en al over de doel-/zijlijn is gegaan. Zo is een doelpunt pas gemaakt als de bal geheel en al de achterzijde van de doellijn tussen de palen is gepasseerd.

De scheidsrechters moeten vroegtijdig, dan wel kort voor aanvang van de wedstrijd en voor het begin van de tweede helft, controleren of de doelen voldoen aan het gestelde in Regel 1.

Het speelveld

De vloer moet gelijkmatig en vlak zijn. De KNVB bepaalt welke type speelvloer voldoet aan de door haar gestelde criteria.

Alleen de lijnen die staan aangegeven in Regel 1 mogen worden aangebracht op de speelvloer.

Het is niet toegestaan om op 5 meter vanaf het 2e strafschooppunt binnen het strafschopgebied een markering aan te brengen om de afstand aan te geven die de doelverdediger in acht moet nemen.

Wanneer een speler onrechtmatige markeringen aanbrengt op de speelvloer, moet hij een waarschuwing ontvangen wegens onsportief gedrag. Wanneer de scheidsrechters dit opmerken terwijl de bal in het spel is, moeten zij het spel onderbreken, tenzij de voordeelregel kan worden toegepast. Als zij het spel onderbreken moet het spel worden hervat met een indirecte vrije schop, te nemen door het andere team vanaf de plaats waar de bal was, toen het spel werd onderbroken (zie Regel 13 - Plaats van de Vrije Schop). Zij moeten de overtredende speler een waarschuwing geven wegens onsportief gedrag.

Doelen

Indien de doellat uit positie is geraakt of breekt, moet het spel worden onderbroken totdat de doellat is hersteld of in oorspronkelijke positie is teruggebracht. Indien herstel niet mogelijk is, moet de wedstrijd worden beëindigd. Het gebruik van een touw om de doellat te vervangen is niet toegestaan.

Indien de doellat kan worden hersteld, wordt het spel hervat met een scheidsrechtersbal op de plaats waar de bal was toen het spel werd onderbroken, tenzij dit gebeurde binnen het strafschopgebied; in dat geval wordt het spel hervat met een scheidsrechtersbal op de zes-meterlijn zo dicht mogelijk bij de plaats waar de bal was toen het spel werd onderbroken.

Commerciële reclame op de speelvloer

Als de competitie-reglementen dit toestaan, is reclame op de speelvloer toegestaan. Het mag niet verwarrend zijn voor de spelers en/of de scheidsrechters en de lijnen zoals vermeld in deze handleiding moeten zichtbaar zijn.

Als de competitie-reglementen dit toestaan, is reclame op de doelnetten toegestaan. Het mag niet verwarrend zijn voor de spelers of de scheidsrechters.

Als de competitie-reglementen dit toestaan, is reclame op de speelvloer in de instructiezone toegestaan. Het mag niet verwarrend zijn voor de personen in deze zone, de tijdwaarnemer/3e scheidsrechter of de scheidsrechters.

Regel 2 De bal

Eigenschappen en afmetingen

De bal

- is bolvormig;
- is gemaakt van leer of ander geschikt materiaal;
- heeft een omtrek van niet meer dan 64 cm en niet minder dan 62 cm (bal nummer 4);
- weegt niet meer dan 440 gram en niet minder dan 400 gram bij het begin van de wedstrijd;
- heeft een druk gelijk aan 0,6 – 0,9 atmosfeer (600-900 g/cm²) op zeeniveau;
- mag niet hoger komen dan 65 cm en niet lager dan 50 cm bij de eerste stuit als men de bal van een hoogte van 2 meter laat vallen.

Vervanging van een onbruikbare bal

Indien de bal barst of onbruikbaar wordt tijdens de wedstrijd:

- wordt de wedstrijd onderbroken;
- wordt er hervat met een scheidsrechtersbal op de plaats waar de eerste bal onbruikbaar werd.

Indien dit binnen het strafschopgebied was, moet hervat worden met een scheidsrechtersbal op de zes-meterlijn op de plaats die het dichtst gelegen is bij de plek waar de bal was toen het spel werd onderbroken.

Indien dit gebeurt nadat een directe vrije schop vanaf de 6e accumulatieve fout of een strafschop is genomen en de bal niet de doelpalen, doellat of een speler raakt en er geen overtreding is begaan, moet de schop opnieuw worden genomen.

Indien de bal barst of onbruikbaar wordt, terwijl deze niet in het spel is bij een aftrap, doelworp, hoekschop, vrije schop, strafschop of intrap:

- wordt het spel hervat zoals het hervat had moeten worden.

De bal mag tijdens de wedstrijd alleen worden vervangen met toestemming van de scheidsrechters.

OB 1

Tijdens de FIFA-competitiewedstrijden en tijdens competitiewedstrijden georganiseerd onder auspiciën van de confederaties en de nationale bonden, is geen enkele vorm van reclame op de bal toegestaan, met uitzondering van het embleem van de competitie, het embleem van de organisator van de competitie en het goedgekeurde

handelsmerk van de fabrikant. De competitiereglementen kunnen beperkingen opleggen voor wat betreft de afmeting en het aantal van deze aanduidingen.

Tijdens competitiewedstrijden mogen alleen ballen worden gebruikt die voldoen aan de minimum technische eisen gesteld in Regel 2.

Het gebruik van viltballen is bij internationale wedstrijden niet toegestaan.

Interpretatie spelregels en richtlijnen voor de scheidsrechters

Eigendom bal

De bal blijft eigendom van de vereniging of de bond die als de ontvangende vereniging wordt beschouwd. Na afloop van de wedstrijd moet de bal aan de 1^e scheidsrechter ter hand worden gesteld.

Spelers, scheidsrechters, noch assistent-scheidsrechters of officials mogen zich de bal toeëigenen.

Extra ballen

Er mogen extra ballen rondom het speelveld worden geplaatst om deze tijdens een wedstrijd te kunnen gebruiken, vooropgesteld dat deze ballen voldoen aan de eisen zoals van Regel 2. Het gebruik van deze ballen valt onder de bevoegdheid van de scheidsrechters.

Extra ballen op het speelveld

Wanneer een extra bal op het speelveld komt tijdens het spel, moeten de scheidsrechters het spel alleen onderbreken als deze bal de loop van het spel beïnvloedt. Het spel moet worden hervat met een scheidsrechtersbal op de plaats waar de bal was toen het spel werd onderbroken, tenzij het spel werd onderbroken binnen het strafschoopgebied. In dat geval wordt het spel hervat met een scheidsrechtersbal op de zes-meterlijn zo dicht mogelijk bij de plaats waar de bal was toen het spel werd onderbroken.

Wanneer een extra bal op het speelveld komt tijdens het spel zonder dat deze de loop van het spel beïnvloedt, moeten de scheidsrechters deze bal zo snel mogelijk laten verwijderen.

Gebarsten of onbruikbare bal

Indien de bal barst of onbruikbaar wordt nadat deze een doelpaal of de doellat raakt en vervolgens in het doel gaat, moeten de scheidsrechters een doelpunt toekennen.

Regel 3 Het aantal spelers

Speler

Een wedstrijd wordt gespeeld door twee teams, elk uit niet meer dan vijf spelers bestaande, van wie één de doelverdediger moet zijn. Een wedstrijd mag niet worden begonnen, indien een team bestaat uit minder dan vijf spelers.

Als ten gevolge van een definitieve verwijdering of ten gevolge van enige andere oorzaak minder dan drie spelers, waarvan er één de doelman is, in één team overblijven, moet de wedstrijd gestaakt worden.

Officiële competities

Tijdens een officiële competitiewedstrijd, georganiseerd onder auspiciën van de FIFA, de confederaties of de nationale bonden, zijn maximaal zeven wisselers toegestaan.

Het aantal wisselingen tijdens een wedstrijd is onbeperkt.

Andere wedstrijden

In wedstrijden tussen nationale A-teams mogen maximaal tien wisselers worden gebruikt. In alle andere wedstrijden mag een groter aantal wisselers worden gebruikt, vooropgesteld dat:

- De betrokken teams overeenstemming bereiken over het maximum aantal;
- De scheidsrechters voor de wedstrijd op de hoogte worden gebracht.

Wanneer de scheidsrechters niet op de hoogte worden gebracht, of wanneer er geen overeenstemming wordt bereikt vóór de wedstrijd, mogen er maximaal tien wisselers worden gebruikt.

Alle wedstrijden

Bij alle wedstrijden moeten de namen van de spelers en wisselers voor aanvang van de wedstrijd aan de scheidsrechters worden opgegeven.

Wisselprocedure

Een spelerswissel mag op ieder moment van de wedstrijd worden uitgevoerd, zowel als de bal in het spel is of als de bal niet in het spel is. Er moet aan de volgende voorwaarden worden voldaan:

- de speler, die het speelveld verlaat, doet dit via de wisselzone van zijn eigen team, met uitzondering van wat hierover is bepaald in de spelregels;
- de wisselers mag alleen het speelveld betreden als de speler die het speelveld verlaat de zijlijn geheel is gepasseerd;
- de wisselers betreedt het speelveld via de eigen wisselzone;

- de wissel is uitgevoerd als de wisselers het speelveld heeft betreden via de eigen wisselzone;
- op dat moment wordt de wisselers speler en de speler die het speelveld verliet wisselers;
- alle wisselers zijn onderworpen aan het gezag van de scheidsrechters, ongeacht of zij aan de wedstrijd deelnemen of niet;
- als de wedstrijd moet worden verlengd voor een strafschop, een trap vanaf het 2e strafschoppunt of het nemen van een directe vrije schop zonder 'muur', mag alleen de doelverdediger van het verdedigende team nog van plaats wisselen.

Wisselen van doelverdediger

- Iedere wisselers mag van plaats wisselen met de doelverdediger zonder de scheidsrechters te informeren of te wachten tot de bal uit het spel is;
- Ieder speler mag van plaats wisselen met de doelverdediger;
- de speler die van plaats wisselt met de doelverdediger moet de scheidsrechters op het moment dat de bal uit het spel is, hierover informeren voordat deze wissel kan plaatsvinden;
- een speler of wisselers die met doelverdediger van plaats wisselt moet hetzelfde kleur shirt dragen als deze doelverdediger met daarop zijn eigen nummer.

Overtredingen/straffen

Als tijdens een wissel een wisselers het speelveld betreedt voordat de te wisselen speler het speelveld volledig verlaten heeft, moet:

- het spel onderbroken worden (hoeft niet onmiddellijk als de voordeelregel kan worden toegepast);
- deze wisselers de gele kaart getoond worden;

Als de scheidsrechters het spel hebben onderbroken, wordt het spel hervat met een indirecte vrije schop te nemen door het andere team vanaf de plaats waar de bal was toen het spel werd onderbroken, tenzij de bal binnen het strafschopgebied was; in dat geval is één van de situaties in onderstaande tabel van toepassing.

	Soort vrije schop	Directe vrije schop	Indirecte vrije schop
Voor wie?			
Verdedigende team		Op elke willekeurige plaats in het strafschopgebied	Op elke willekeurige plaats in het strafschopgebied
Aanvallende team		Strafschop	Vanaf de zes-meterlijn zo dicht mogelijk bij de plaats van de overtreding

De tabel is op elke situatie van toepassing in de spelregels zaalvoetbal zodra een directe/indirecte vrije schop genomen dient te worden op het moment dat er een overtreding in het strafschoopgebied wordt begaan, dan wel een overtreding wordt begaan (bijv. een foutieve wissel) en de bal is op dat moment in het strafschoopgebied. Derhalve zal in de spelregels zaalvoetbal bij gelijksoortige situaties worden verwezen naar bovenstaande tabel.

Als tijdens een wissel de speler die het speelveld verlaat, dit doet op een andere plaats dan de eigen wisselzone moet:

- het spel onderbroken worden (hoeft niet onmiddellijk als de voordeelregel kan worden toegepast);
- deze speler de gele kaart getoond worden;

Als de scheidsrechters het spel hebben onderbroken, wordt het spel hervat met een indirecte vrije schop te nemen door het andere team vanaf de plaats waar de bal was toen het spel werd onderbroken, tenzij de bal binnen het strafschoopgebied was; in dat geval is een van de situaties in de tabel op pagina 9 van toepassing.

Voor iedere andere overtreding van deze regel:

- moet de betrokken spelers de gele kaart worden getoond.
- wordt het spel hervat met een indirecte vrije schop voor het andere team op de plaats waar de bal was toen het spel werd onderbroken, tenzij de bal binnen het strafschoopgebied was; in dat geval is een van de situaties in de tabel op pagina 9 van toepassing.

Spelers/wisselers die verwijderd zijn

Een speler of wisselerspelers aan wie voor, tijdens of na een bindende wedstrijd een directe rode kaart is getoond, is niet gerechtigd om uit te komen in de eerstvolgende bindende wedstrijd van zijn team. Voorts is hij niet gerechtigd in enig ander team van zijn vereniging uit te komen tot en met de dag waarop zijn team deze eerstvolgende wedstrijd heeft gespeeld.

Wanneer bij een definitieve verwijdering een doelpunt wordt gescoord dan dient als volgt te worden gehandeld:

- als het ene team uit 5 en het andere team uit 4 spelers bestaat en het team met 5 spelers een doelpunt scoort dan mag het team dat uit slechts 4 spelers bestaat worden aangevuld;
- als beide teams uit 4 spelers bestaan en er wordt een doelpunt gescoord, dan spelen beide teams verder met 4 spelers;
- als het ene team uit 5 en het andere uit 3 spelers bestaat, of als er 4 tegen 3 spelers spelen en het team met het grootste aantal spelers scoort een doelpunt, dan mag het team dat uit 3 spelers bestaat slechts met één speler worden aangevuld;

- als het team, dat met 1 of 2 speler(s) minder speelt een doelpunt scoort, dan speelt dit team verder met 1 of 2 speler(s) minder. Dit team mag dus niet worden aangevuld.

Indien een wisselerspelers de wisselprocedure nog niet geheel heeft voltooid en het speelveld nog niet heeft betreden via de eigen wisselzone, dan mag hij geen spelhervatting uitvoeren door de intrap, hoekschoop etc. te nemen voordat aan de gehele wisselprocedure is voldaan.

Interpretatie spelregels en richtlijnen voor de scheidsrechters

Wisselprocedure

- een spelerswissel vindt alleen plaats tijdens het spel of wanneer het spel is onderbroken, behalve tijdens een time-out;
- de speler die gewisseld gaat worden, kan dit doen zonder toestemming van de scheidsrechters;
- de wisselerspelers, die het speelveld betreedt, kan dit doen zonder toestemming van de scheidsrechters;
- voordat hij het speelveld betreedt, wacht de wisselerspelers tot de speler die hij vervangt, het speelveld heeft verlaten;
- de speler, die het speelveld verlaat, moet dit doen via de wisselzone van zijn team, behalve als hij zich met toestemming van de scheidsrechters reeds buiten het speelveld bevindt, of vanwege een reden zoals vermeld in de Regels 3 en 4;
- in sommige gevallen kan het wisselen niet worden toegestaan, bijv. als de uitrusting niet in orde is;
- indien een speler het speelveld via de wisselzone van zijn team nog niet heeft betreden, mag hij het spel niet hervatten d.m.v. een intrap of een hoekschoop;
- wanneer een speler die op het punt staat om gewisseld te worden, weigert het speelveld te verlaten, wordt er doorgespeeld.

Extra personen op het speelveld

Onbevoegde personen

Een ieder die niet als speler/wisselerspelers of teamofficial voor aanvang van de wedstrijd op het wedstrijdformulier is opgegeven, wordt gezien als een 'onbevoegd persoon'.

Wanneer een 'onbevoegd persoon' op het speelveld komt:

- moeten de scheidsrechters het spel onderbreken (dit hoeft niet onmiddellijk als de voordeelregel kan worden toegepast);

- moeten de scheidsrechters deze van het speelveld en de directe omgeving hiervan laten verwijderen;
- wanneer de scheidsrechters het spel onderbreken, moet het spel worden hervat met een scheidsrechtersbal op de plaats waar de bal was toen het spel werd onderbroken, tenzij de bal binnen het strafschoopgebied was; in dat geval wordt het spel hervat met een scheidsrechtersbal op de zes-meterlijn zo dicht mogelijk bij de plaats waar de bal was toen het spel werd onderbroken.

Teamofficials

Wanneer een teamofficial het speelveld betreedt:

- moeten de scheidsrechters de wedstrijd onderbreken (dit hoeft niet onmiddellijk wanneer de team official niet ingrijpt in het spel of wanneer de voordeelregel kan worden toegepast);
- moeten de scheidsrechters hem van het speelveld laten verwijderen en als hij onverantwoord gedrag vertoont, moeten de scheidsrechters hem van het speelveld en directe omgeving hiervan verwijderen.
- wanneer de scheidsrechters het spel onderbreken, moet het spel worden hervat met een scheidsrechtersbal op de plaats waar de bal was toen het spel werd onderbroken, tenzij de bal binnen het strafschoopgebied was; in dat geval wordt het spel hervat met een scheidsrechtersbal op de zes-meterlijn zo dicht mogelijk bij de plaats waar de bal was toen het spel werd onderbroken.

Spelers buiten het speelveld

Wanneer een speler het speelveld opnieuw betreedt zonder toestemming van de scheidsrechters, nadat hij het speelveld heeft verlaten:

- om zijn uitrusting in orde te maken;
- om te worden behandeld voor een blessure of een bloedende wond;
- omdat hij bloed op zijn uitrusting heeft;
- of om enig andere reden met toestemming van de scheidsrechters.

In deze situaties moeten de scheidsrechters:

- het spel onderbreken (dit hoeft niet onmiddellijk wanneer de speler niet ingrijpt in het spel of wanneer de voordeelregel kan worden toegepast);
- deze speler de gele kaart tonen wegens het zonder toestemming betreden van het speelveld;
- deze speler opdragen om het speelveld te verlaten indien noodzakelijk (bijvoorbeeld bij overtreding van Regel 4).

Wanneer de scheidsrechters het spel onderbreken, moet worden hervat:

- met een indirecte vrije schop voor het andere team vanaf de plaats waar de bal was toen het spel werd onderbroken, tenzij de bal binnen het strafschoopgebied was; in dat geval is een van de situaties in de tabel op pagina 9 van toepassing.

Wanneer een speler met toestemming van de scheidsrechters het speelveld heeft verlaten en nog niet is vervangen door een wisselspeler, het speelveld betreedt zonder toestemming van de scheidsrechters, tijdwaarnemer/3e scheidsrechters en vervolgens een andere overtreding begaat, moeten de scheidsrechters hem van het speelveld verwijderen door het tonen van de rode kaart (als gevolg van twee gele kaarten) vanwege het begaan van een dubbele overtreding, bijv. deze speler heeft zonder toestemming het speelveld betreden en tegen een tegenstander een overtreding begaan die de scheidsrechters beoordelen als onbesuisde inzet. Als deze overtreding werd begaan met buitensporige inzet moet deze speler direct de rode kaart worden getoond.

Wanneer de scheidsrechters het spel onderbreken, moet worden hervat met een indirecte vrije schop voor het andere team vanaf de plaats waar de bal was toen het spel werd onderbroken, tenzij de bal binnen het strafschoopgebied was; in dat geval is één van de situaties in de tabel op pagina 9 van toepassing.

Wanneer een speler per ongeluk de doel- of zijlijn overschrijdt, wordt dit niet gezien als een overtreding. Buiten het speelveld komen kan worden gezien als een onderdeel van de spelsituatie.

Wisselers

Wanneer een wisselspeler het speelveld betreedt en een overtreding van de wisselprocedure begaat, of er schuld aan is, dat zijn team met een extra speler speelt, dienen de scheidsrechters zich samen met de assistent-scheidsrechters te houden aan de volgende leidraad:

- moeten de scheidsrechters het spel onderbreken (niet direct wanneer de voordeelregel kan worden toegepast);
- moeten de scheidsrechters hem een waarschuwing geven wegens onsportief gedrag;
- moeten de scheidsrechters hem van het speelveld verwijderen als hij een doelpunt van het andere team voorkomt of een duidelijke scoringskans van het andere team te niet doet. Zijn team speelt wel met hetzelfde aantal spelers verder;
- de wisselspeler moet bij de volgende spelonderbreking het speelveld verlaten, als hij dit niet reeds eerder heeft gedaan, vervolgens de wisselprocedure op de juiste wijze uitvoeren, of op de bank voor de wisselers plaats nemen als zijn team met één speler extra speelde;
- als de scheidsrechters de voordeelregel hebben toegepast, moeten zij het spel onderbreken op het moment dat het team van deze wisselspeler in balbezit komt. Zij moeten het spel hervatten met een indirecte vrije schop voor het andere team, te nemen vanaf de plaats waar de bal was, toen het spel werd onderbroken (zie Regel 13 - Plaats van de Vrije Schop).

- als de scheidsrechters de voordeelregel hebben toegepast en vervolgens het spel onderbreken wegens een overtreding van het andere team, moeten zij het spel hervatten met een indirecte vrije schop voor het team, waartoe deze wisselspeler niet behoort, vanaf de plaats waar de bal was toen het spel werd onderbroken (zie Regel 13 – Plaats van de Vrije Schop). Indien nodig nemen zij wel disciplinaire sancties voor een overtreding, die begaan werd door een speler van het team waartoe deze wisselspeler niet behoort;
- als de scheidsrechters de voordeelregel hebben toegepast en vervolgens een medespeler van deze wisselspeler een overtreding begaat die bestraft moet worden met een directe vrije schop of een strafschoep, bestraffen zij deze overtreding met een directe vrije schop (zie Regel 13 - Plaats van de Vrije Schop) of een strafschoep. Indien nodig nemen zij een disciplinaire sanctie tegen de speler die deze overtreding beging;
- als de scheidsrechters de voordeelregel toepassen en de wisselspeler, die de wisselprocedure niet goed uitvoerde, een overtreding begaat die bestraft moet worden met een directe vrije schop (zie Regel 13 - Plaats van de Vrije Schop) of een strafschoep, bestraffen zij deze overtreding met een directe vrije schop. Indien nodig nemen zij een disciplinaire sanctie tegen deze wisselspeler;
- als de scheidsrechters de voordeelregel toepassen en het team van de wisselspeler speelt vervolgens met een speler extra en deze speler een overtreding begaat, die bestraft moet worden met een directe vrije schop of een strafschoep, bestraffen zij het team van deze speler met een indirecte vrije schop, te nemen vanaf de plaats waar de bal was toen het spel werd onderbroken (zie Regel 13 - Plaats van de Vrije Schop). Indien nodig nemen zij een disciplinaire sanctie tegen deze speler.

Minimum aantal spelers

Hoewel een wedstrijd moet beginnen met tenminste 5 spelers kan een nationale bond bepalen dat het minimaal aantal spelers en wisselers dat aan de wedstrijd begint, minder dan 5 is.

Een wedstrijd mag niet worden voortgezet wanneer er definitief minder dan 3 spelers in een team zijn.

Wanneer een team minder dan 3 spelers heeft omdat één of meerdere spelers het speelveld hebben verlaten, zijn de scheidsrechters niet verplicht om de wedstrijd te onderbreken en mag de voordeelregel worden toegepast. In een dergelijk geval moeten de scheidsrechters het spel niet hervatten wanneer de bal uit het spel is gegaan en een team niet meer het vereiste aantal van 3 spelers heeft.

Geblesseerde spelers

Indien er spelers geblesseerd zijn dienen de scheidsrechters zich te houden aan de volgende leidraad:

- een wedstrijd niet onderbreken totdat de bal uit het spel is, als het naar het oordeel van de scheidsrechters een lichte blessure betreft;
- de wedstrijd onderbreken als het naar het oordeel van de scheidsrechters een ernstige blessure
- betreft;
- na de geblesseerde speler hiernaar te hebben gevraagd, mogen de scheidsrechters toestaan, dat 1 hooguit 2 personen het speelveld betreden om de blessure te behandelen en er zorg voor te dragen dat deze speler snel en op een veilige wijze van het speelveld wordt verwijderd;
- stretchers mogen alleen met toestemming van de scheidsrechters in het speelveld worden gebracht;
- een speler mag niet op het speelveld worden behandeld, tenzij het een ernstige blessure betreft;
- iedere speler met een bloedende wond moet het speelveld verlaten en mag niet in het speelveld terugkeren voordat de scheidsrechters hebben vastgesteld dat de bloeding is gestopt. De tijdwaarnemer/3e scheidsrechter mag dit ook controleren, maar de scheidsrechters moeten toestemming geven om terug te keren als hij nog niet is gewisseld. Een speler mag geen kleding dragen waar bloed op aanwezig is;
- de geblesseerde speler moet, nadat de scheidsrechters verzorging hebben toegestaan, zo snel mogelijk het speelveld verlaten, hetzij op een stretcher, hetzij op voet. Indien een speler hieraan niet meewerkt dient hem de gele kaart te worden getoond wegens het vertragen van de spelhervatting;
- een geblesseerde speler mag het speelveld verlaten zonder gebruik te maken van de eigen wisselzone. Hij mag dit doen vanaf elke lijn die het speelveld afbakt;
- een geblesseerde speler mag direct van plaats wisselen met een wisselspeler. Deze wisselspeler dient het speelveld te betreden via de eigen wisselzone en pas nadat de geblesseerde speler het speelveld heeft verlaten;
- als er nog geen spelerswisseling heeft plaatsgevonden mag een geblesseerde speler het speelveld pas betreden nadat het spel is hervat;
- als er nog geen spelerswissel heeft plaatsgevonden mag de geblesseerde speler alleen weer het speelveld betreden als de bal in het spel is en dan alleen maar via de zijlijn. Als de bal uit het spel is mag de geblesseerde speler zowel via de zijlijn als via de doellijn het speelveld betreden. Hij mag echter niet het speelveld betreden als het spel zich op dat moment afspeelt nabij de plaats waar hij staat;
- de scheidsrechters mogen toestemming geven aan een geblesseerde speler om het speelveld weer te betreden als de tijdwaarnemer/3e scheidsrechter heeft vastgesteld dat deze speler weer geheel gereed is;
- indien het spel niet om een andere reden is onderbroken, of als een blessure bij een speler niet het gevolg is van een overtreding, moeten de scheidsrechters het spel onderbreken. Het spel dient te worden hervat met een scheidsrechtersbal op de plaats waar de bal was toen het spel werd onderbroken, tenzij de bal zich

bevond binnen het strafschoopgebied; in dat geval moet het spel worden hervat met een scheidsrechtersbal op de zes-meterlijn zo dicht mogelijk bij de plaats waar de bal zich bevond toen het spel werd onderbroken;

- op het moment dat de scheidsrechters hebben besloten om een gele/rode kaart te tonen aan een geblesseerde speler die het speelveld voor verzorging moet verlaten, moeten de scheidsrechters deze kaart tonen voordat deze speler het speelveld heeft verlaten;
- aan een geblesseerde speler wordt geen kaart getoond terwijl hij verzorgd wordt. Indien een speler op een stretcher het speelveld verlaat dient deze kaart te worden getoond voordat de speler van het speelveld is verwijderd;
- de tijdwaarnemer/3^e scheidsrechters assisteert de scheidsrechters bij het betreden van het speelveld door een wisselspeler die van plaats wisselt met een geblesseerde speler of spelers die geblesseerd waren.

Uitzondering op deze Regel is alleen toegestaan, wanneer:

- een doelverdediger geblesseerd is;
- een doelverdediger en 1 van de spelers met elkaar in botsing komen en directe verzorging noodzakelijk is;
- spelers van hetzelfde team met elkaar in botsing komen en directe verzorging noodzakelijk is;
- er sprake is van een ernstige blessure, bijv. een ingeslikte tong, bewusteloosheid, een gebroken been of arm enz.

Verfrissingen

Het is de spelers toestaan om een verfrissing te nemen tijdens een time-out of tijdens een spelonderbreking, maar dan alleen buiten het speelveld zodat deze niet nat wordt. Het is niet toegestaan om bidons e.d. het speelveld in te gooien.

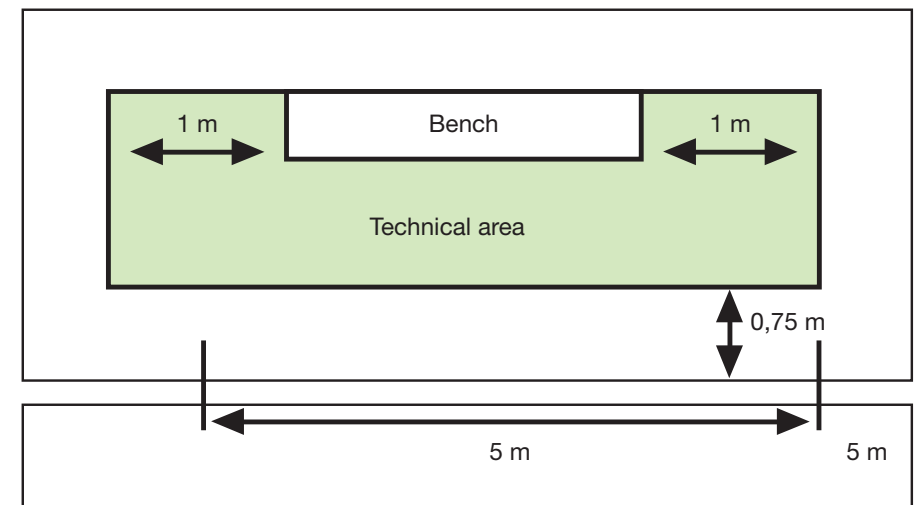
Van het speelveld verwijderde spelers

- indien een overtreding wordt begaan die een rode kaart tot gevolg zal hebben, nadat eerst de voordeelregel is toegepast en waarna tengevolge van dit voordeel tegen zijn team wordt gescoord, zal het team van deze speler met hetzelfde aantal spelers verder spelen. Deze overtreding werd namelijk begaan voordat het doelpunt werd gescoord;
- indien tijdens de rust of voor het begin van de verlenging(en) een speler zich schuldig maakt aan een overtreding die een definitieve verwijdering tot gevolg heeft, moet zijn team de tweede helft of verlenging(en) beginnen met één speler minder.

OB 1

- De (assistent-)coach mag tijdens de wedstrijd tactische aanwijzingen geven aan spelers. Echter, de (assistent-)coach, die zich waar mogelijk in de instructiezone begeeft, mag spelers en scheidsrechters niet hinderen en zal zich altijd op gepaste wijze moeten gedragen.
- Omdat de instructiezone per accommodatie kan verschillen, bijvoorbeeld qua omvang, worden de volgende punten uitgevaardigd als algemene richtlijn:
 - De instructiezone mag niet langer zijn dan de lengte van de bank, plus 1 meter aan weerszijden van de bank en voor de bank loopt deze zone tot op 75 cm vanaf en evenwijdig aan de zijlijn, indien mogelijk.
 - Het verdient aanbeveling deze instructiezone te markeren.
 - Het aantal personen dat zich in de instructiezone mag bevinden is bepaald in het Reglement Wedstrijden Amateur Zaalvoetbal.
 - Slechts één persoon tegelijk heeft de bevoegdheid vanuit de instructiezone aanwijzingen te geven en hij dient na het geven van die aanwijzingen terug te gaan naar zijn zitplaats.
 - De (assistent-)coach moet binnen de grenzen van de instructiezone blijven.
 - De coach en de overige personen die zich binnen de instructiezone bevinden moeten zich op een gepaste wijze gedragen.

Instructiezone



Regel 4 De uitrusting van de spelers

Veiligheid

Een speler mag niets dragen dat gevaarlijk is voor hem of een andere speler (dit geldt ook voor alle soorten sieraden).

Standaarduitrusting

De standaarduitrusting van een speler bestaat uit de volgende afzonderlijke onderdelen:

- een trui of shirt – wanneer onderkleding wordt gedragen moeten de mouwen van dezelfde hoofdkleur zijn als de mouwen van de trui of shirt;
- een korte broek – wanneer een z.g. slidingbroek wordt gedragen, moet deze van dezelfde hoofdkleur zijn als de korte broek;
- kousen;
- scheenbeschermers;
- schoenen – alleen trainings- of gymnastiekschoenen van canvas of zacht leer met zolen van rubber of soortgelijk materiaal.

Scheenbeschermers

- moeten volledig zijn bedekt door de kousen;
- moeten zijn vervaardigd van geschikt materiaal (rubber, plastic of ander geschikt materiaal);
- moeten een redelijke mate van bescherming bieden.

Kleuren

- Beide teams moeten kleding dragen die hen onderscheidt van elkaar, alsmede van de scheidsrechters en de tijdwaarnemer/3^e scheidsrechter;
- De doelverdedigers moeten kleding dragen die hen onderscheidt van de andere spelers, de scheidsrechters en de tijdwaarnemer/3^e scheidsrechter.

Overtredingen/straffen

Bij overtreding van deze regel:

- dient het spel niet te worden onderbroken;
- moet de overtredende speler, in opdracht van de scheidsrechters, het speelveld verlaten bij de eerstvolgende spelonderbreking, tenzij hij zijn uitrusting weer in orde heeft gebracht;
- mag een speler die opgedragen is het speelveld te verlaten om zijn uitrusting in orde te brengen, niet terugkeren zonder controle en toestemming van de scheidsrechters of tijdwaarnemer/3^e scheidsrechter;

- als er geen spelerswisseling heeft plaatsgevonden mag deze speler het speelveld weer betreden, wanneer de bal uit het spel is of met toestemming van de tijdwaarnemer/3^e scheidsrechter terwijl de bal in het spel is.

Een speler aan wie is opgedragen het speelveld te verlaten vanwege een overtreding van deze regel en als er nog geen spelerswisseling heeft plaatsgevonden, het speelveld (opnieuw) betreedt zonder toestemming van de scheidsrechter of de tijdwaarnemer/3^e scheidsrechter, dient deze speler de gele kaart te worden getoond.

Spelhervatting

Als het spel is onderbroken door de scheidsrechters om een waarschuwing te geven:

- wordt de wedstrijd hervat met een indirecte vrije schop te nemen door het andere team, vanaf de plaats waar de bal was toen de scheidsrechters het spel onderbraken. Was de bal binnen het strafschoopgebied dan is één van de situaties in de tabel (op pagina 9) van toepassing.

OB 1

De spelers mogen geen ondershirts tonen, die van slogans of reclame zijn voorzien. Een speler die zijn shirt omhoog doet of uittrekt om slogans of reclame te tonen, zal worden bestraft door de organisator van de competitie. Het team van een speler wiens verplichte standaarduitrusting politieke, religieuze of persoonlijke uiting(en) bevat(ten), zal worden bestraft door de organisator van de competitie;

Interpretatie spelregels en richtlijnen voor scheidsrechters

Standaarduitrusting

Kleuren:

- wanneer de shirts van de doelverdedigers van gelijke kleur zijn en geen van beiden een ander shirt heeft, zullen de scheidsrechters de wedstrijd toch laten beginnen.

Wanneer een speler zijn schoen(en) per ongeluk verliest en onmiddellijk daarna de bal speelt en een doelpunt scoort, dan is er geen overtreding begaan en dient het doelpunt te worden toegekend omdat het schoeisel per ongeluk verloren werd.

Overige uitrusting

Een speler mag naast de standaarduitrusting een andere uitrusting gebruiken, mits het enige doel hiervan is om zichzelf fysiek te beschermen en het geen gevaar oplevert voor enig andere speler.

Alle kledingstukken of uitrustingen anders dan de standaarduitrusting dienen te worden geïnspecteerd door de scheidsrechters, die moeten vaststellen dat ze niet gevaarlijk zijn.

Moderne beschermende uitrusting zoals een hoofddekseel, maskers en knie- en armbescherming gemaakt van zacht, lichtgewicht bekleed materiaal wordt niet als gevaarlijk beschouwd en is derhalve toegestaan.

Met het oog op de nieuwe technologie die sportbrillen veel veiliger heeft gemaakt, zowel voor de drager als voor de andere spelers, moeten de scheidsrechters tolerant zijn in het toestaan van het gebruik hiervan, met name voor de jongere spelers.

Wanneer een kledingstuk of onderdeel van de uitrusting, dat voor de wedstrijd als niet gevaarlijk werd beoordeeld, tijdens de wedstrijd gevaarlijk wordt of op een gevaarlijke wijze wordt gebruikt, mag het gebruik hiervan niet langer worden toegestaan.

Het gebruik van radiocommunicatiesysteem tussen spelers en/of technisch staf is niet toegestaan.

Sieraden

Alle sieraden (halskettingen, ringen, armbanden, oorbellen, leren bandjes etc.) zijn, indien het gevaarlijk is voor hem of een andere speler, verboden en moeten worden verwijderd.

Ook de scheidsrechters mogen geen sieraden dragen (behalve een horloge of iets soortgelijks om de tijd bij te houden).

Disciplinaire straffen

Spelers/wisselers moeten worden geïnspecteerd voordat de wedstrijd begint. Wanneer bij een speler wordt geconstateerd dat deze onreglementaire kleding of sieraden draagt tijdens het spel, dan moeten de scheidsrechters:

- de speler informeren dat het onderdeel in kwestie moet worden verwijderd;
- de speler opdragen het speelveld te verlaten tijdens de volgende spelonderbreking als hij niet in staat is of onwillig is om hieraan te voldoen;
- de speler de gele kaart tonen, wanneer hij opzettelijk weigert om hieraan te voldoen of wanneer hem is opgedragen het onderdeel te verwijderen, opnieuw wordt waargenomen dat hij dit onderdeel draagt.

Wanneer het spel wordt onderbroken om een speler hiervoor te bestraffen, wordt een indirecte vrije schop toegekend aan het andere team vanaf de plaats waar de bal was toen het spel werd onderbroken, tenzij de bal binnen het strafschopgebied was; in dat geval is één van de situaties in de tabel op pagina 9 van toepassing.

Aanvullende instructie werkgroep spelregels zaalvoetbal

- a. De KNVB heeft bepaald dat verzoeken aan de scheidsrechters om een onderzoek in te stellen naar de uitrusting slechts kunnen worden ingediend door de aanvoerder van het andere team en dan nog alleen voor aanvang van de wedstrijd of tijdens de rust. Dit besluit tast de bevoegdheid van de scheidsrechters om een speler opdracht te geven het speelveld te verlaten, indien zij zelf een overtreding waarnemen, niet aan. De scheidsrechters worden geadviseerd controle van de uitrusting nooit te beperken tot één van de teams.
- b. De slidingbroek mag niet verder komen dan tot aan de knie.
- c. De doelverdediger mag een lange broek dragen.

Regel 5 De scheidsrechters

Het gezag van de scheidsrechters

Elke wedstrijd staat onder leiding van een 1e en een 2e scheidsrechter, die het volledige gezag hebben om de spelregels toe te passen met betrekking tot de wedstrijd waarvoor zij zijn aangesteld.

Bevoegdheden en plichten

De scheidsrechters moeten:

- De spelregels toepassen;
- Leiding geven aan de wedstrijd in samenwerking met de tijdwaarnemer/3^e scheidsrechter, waar van toepassing;
- Erop toe zien dat elke te gebruiken bal voldoet aan de eisen gesteld in Regel 2;
- Erop toe zien dat de uitrusting van de spelers voldoet aan de eisen gesteld in Regel 4;
- Aantekeningen maken van de wedstrijd die van belang zijn;
- Het spel onderbreken, de wedstrijd (tijdelijk of definitief) staken wegens enige vorm van beïnvloeding van buitenaf;
- De wedstrijd onderbreken indien naar hun oordeel een speler ernstig geblesseerd is en zien erop toe dat deze speler van het speelveld wordt verwijderd. Een geblesseerde speler mag pas in het speelveld terugkeren nadat het spel is hervat.
- Het spel laten doorgaan totdat de bal uit het spel is, als een speler naar hun oordeel licht geblesseerd is;
- Erop toezien dat een speler met een bloedende wond het speelveld verlaat. Deze speler mag alleen terugkeren nadat hij een teken heeft gekregen van de scheidsrechters of de tijdwaarnemer/3^e scheidsrechter, die ervan overtuigd moeten zijn dat het bloeden is gestopt;
- Het spel doorlaten gaan wanneer het team waartegen de overtreding werd begaan hieruit voordeel kan trekken en bestraffen de oorspronkelijke overtreding indien het verwachte voordeel op dat moment achterwege blijft;
- De zwaarste overtreding bestraffen als een speler tegelijkertijd meer dan één overtreding begaat;
- Disciplinaire maatregelen nemen tegen spelers die zich schuldig maken aan een overtreding die bestraft dient te worden met een waarschuwing of een definitieve verwijdering. Zij zijn niet verplicht dit onmiddellijk te doen, maar moeten dit wel doen wanneer de bal vervolgens uit het spel is;
- Optreden tegen teamofficials die zich, naar hun oordeel, niet op een verantwoorde manier gedragen en kunnen hen van het speelveld en directe omgeving (instructiezone) verwijderen;
- Erop toezien dat geen onbevoegde personen op het speelveld komen;
- Aangeven dat nadat het spel is onderbroken, het spel weer hervat kan worden;

- Hun bond voorzien van een wedstrijdrapport, waarin opgenomen informatie, over elke genomen disciplinaire maatregel tegen spelers en/of teamofficials. Ook van ieder ander voorval dat plaats vond, voor of na de wedstrijd;
- De signalen te gebruiken die in de regels onder scheidsrechterssignalen staan vermeld.

De 1^e scheidsrechter:

- Fungeert aan die zijde van het speelveld waar zich de wisselbanken van beide teams bevinden.
- Moet optreden als tijdwaarnemer wanneer deze official niet aanwezig is.

De 2^e scheidsrechter:

- Vervangt de 1^e scheidsrechter wanneer deze niet aanwezig is;
- Houdt bij wanneer een team aangevuld wordt na een veldverwijdering.

Beslissingen van de scheidsrechters

De beslissingen van de scheidsrechters betreffende spelaangelegenheden, inclusief of een doelpunt al dan niet is gemaakt en de uitslag van de wedstrijd, zijn bindend.

De scheidsrechters mogen alleen op een beslissing terugkomen als zij inzien dat de beslissing naar hun oordeel onjuist was of op advies van de tijdwaarnemer/3^e scheidsrechter, vooropgesteld dat zij het spel nog niet hebben hervat, voor de rust hebben gefloten of de wedstrijd hebben beëindigd.

Indien de 1^e en de 2^e scheidsrechter gelijktijdig voor een overtreding fluiten en er een verschil van mening bestaat aan welk team de spelhervatting zal worden toegekend, is de beslissing van de 1e scheidsrechter bepalend.

In het geval van ongeoorloofde inmenging door de 2^e scheidsrechter of de tijdwaarnemer/3^e scheidsrechter moet de 1^e scheidsrechter niet langer van hun diensten gebruik maken en hij probeert er voor te zorgen dat er een vervanger wordt aangesteld. Hij geeft hiervan kennis aan de bond onder wiens rechtsbevoegdheid de wedstrijd wordt gespeeld.

Verantwoordelijkheden van de scheidsrechters

De scheidsrechters (of indien van toepassing de tijdwaarnemer/3^e scheidsrechter kunnen niet verantwoordelijk gesteld worden voor):

- verwondingen opgelopen door een speler of een toeschouwer;
- enige schade aan eigendommen van welke soort dan ook;
- enige andere schade geleden door enig ander individu, club, bedrijf, bond of ander lichaam, of mogelijk ten gevolge van, welke beslissing dan ook die zij mogen nemen in het kader van de spel-regels of met betrekking tot de normale

procedures die vereist zijn om een wedstrijd te organiseren, te spelen en te leiden.

Een dergelijke beslissing kan zijn:

- dat de toestand van het speelveld of de directe omgeving daarvan zo is, dat het niet mogelijk is om een wedstrijd te spelen;
- om een wedstrijd te staken om welke reden dan ook;
- inzake de toestand van de uitrusting van het speelveld en de bal;
- om een wedstrijd al dan niet te onderbreken vanwege overlast van het publiek, of vanwege enig probleem op de tribune of langs het speelveld;
- om het spel al dan niet te onderbreken om toe te staan, dat een geblesseerde speler het speelveld verlaat om te worden verzorgd;
- om te verzoeken of opdracht te geven dat een geblesseerde speler het speelveld verlaat om te worden verzorgd;
- om een speler al dan niet toe te staan bepaalde kleding/uitrusting te dragen;
- (voor zover dit tot hun bevoegdheid hoort) om al dan niet toe te staan dat enigerlei personen (inclusief team- en terreinofficials), veiligheidsfunctionarissen, fotografen, of andere mediavertegenwoordigers) aanwezig mogen zijn in de directe nabijheid van het speelveld;
- enige andere beslissing die zij kunnen nemen in overeenstemming met de spelregels of overeenkomstig hun taken conform de voorwaarden van de FIFA, confederatie, nationale bond, competitie reglementen of voorschriften, waaronder de wedstrijd wordt gespeeld.

Internationale wedstrijden

Voor internationale wedstrijden is de aanstelling van een 3e scheidsrechter verplicht.

Interpretatie spelregels en richtlijnen voor scheidsrechters

Bevoegdheden en plichten

Zaalvoetbal is een sport waarbij vaardigheid vereist is en de scheidsrechters moeten begrijpen dat lichamelijk contact tussen spelers normaal is en een aanvaardbaar onderdeel is van het spel. Indien spelers desondanks de spelregels of de principes van sportiviteit niet respecteren (dus geen fair play) moeten de scheidsrechters passende actie ondernemen om er voor te zorgen dat de spelregels wel worden gerespecteerd.

De scheidsrechters hebben de bevoegdheid om de wedstrijd te onderbreken, wanneer het kunstlicht, naar hun oordeel, onvoldoende wordt. Indien deze storing

niet hersteld kan worden, moeten de scheidsrechters deze wedstrijd staken.

Wanneer een voorwerp dat is geworpen één van de scheidsrechters, de tijdwaarnemer/3^e scheidsrechter of een speler of een teamofficial raakt, dan mogen de scheidsrechters de wedstrijd door laten gaan, de wedstrijd tijdelijk onderbreken of definitief staken, al naar gelang de ernst van het incident. In alle gevallen moeten zij aan het bevoegde gezag het voorval of de voorvallen melden.

De scheidsrechters hebben de bevoegdheid om spelers te waarschuwen of definitief te verwijderen tijdens de rust en nadat de wedstrijd is beëindigd, alsmede gedurende de verlenging(en) en de strafschoopserie, omdat de wedstrijd ook op deze momenten onder hun bevoegdheid valt.

Indien één van de scheidsrechters tijdelijk niet in staat is, om welke reden dan ook, de wedstrijd te leiden dan mag het spel doorgaan onder supervisie van de andere scheidsrechter en de tijdwaarnemer/3^e scheidsrechter tot het volgende moment waarop de bal uit het spel is.

Wanneer een toeschouwer op een fluitje blaast en de scheidsrechters van oordeel zijn dat dit fluitsignaal ingrijpt in het spel (een speler pakt bijv. de bal op met zijn handen, omdat hij in de veronderstelling verkeert dat het spel is onderbroken) dan moeten zij het spel onderbreken en het spel hervatten met een scheidsrechtersbal op de plaats waar de bal zich bevond toen het spel werd onderbroken, tenzij de bal zich binnen het strafschoopgebied bevond; in dat geval wordt het spel hervat met een scheidsrechtersbal op de zes-meterlijn zo dicht mogelijk bij de plaats waar de bal zich bevond op het moment van onderbreken.

De voordeelregel

De scheidsrechters mogen de voordeelregel toepassen bij elke overtreding van de regel. Het is bijvoorbeeld toegestaan een doelworp toch uit te laten voeren op het moment dat er nog spelers van het andere team in het strafschoopgebied staan; het is echter niet toegestaan wanneer bijvoorbeeld een intrap niet correct is uitgevoerd.

Het toepassen van de voordeelregel is niet toegestaan als de vier-seconden regel wordt overtreden, tenzij deze overtreding is begaan door de doelverdediger op het moment dat hij op zijn eigen speelhelft de bal controleert, als de bal reeds in het spel is en als hij vervolgens de controle over de bal kwijt raakt. In de volgende gevallen mogen de scheidsrechters de voordeelregel na een overtreding van de vier-seconden regel niet toepassen; vrije en/of strafschoppen, intrappen, doelworp en hoekschoppen.

De scheidsrechters moeten de volgende omstandigheden in ogenschouw nemen wanneer zij besluiten om de voordeelregel toe te passen, dan wel het spel te onderbreken;

- de ernst van de overtreding; als de overtreding met een definitieve verwijdering moet worden bestraft dan moeten de scheidsrechters het spel direct onderbreken en deze speler wegzenden, tenzij het andere team direct een mogelijkheid heeft om een doelpunt te scoren;
- de plaats van de overtreding; hoe dicht bij het doel van het andere team des te effectiever het kan zijn;
- de mogelijkheid tot een onmiddellijke kansrijke doelkans op het doel van het andere team;
- het een overtreding is, die de zesde of hogere accumulatieve fout van een team betekent, is het toepassen van de voordeelregel niet toegestaan, tenzij er vervolgens een duidelijke mogelijkheid is om een doelpunt te scoren;
- de sfeer van de wedstrijd.

Als voor een overtreding een waarschuwing moet worden gegeven, dan moet deze worden getoond bij de eerst volgende onderbreking van het spel. Echter, aangeraden wordt dat de scheidsrechters het spel onderbreken om deze speler direct de gele kaart te tonen, tenzij er sprake is van echt voordeel. Indien bij de volgende onderbreking de gele kaart **NIET** wordt getoond, kan deze kaart later niet alsnog worden getoond.

Indien vanwege een overtreding het spel zou moeten worden hervat met een vrije schop moeten de scheidsrechters de voordeelregel toepassen zodat het spel geen oponthoud kent, op voorwaarde dat dit niet in het nadeel is van het team waartegen de overtreding werd begaan.

De vier-seconden regel als de bal in het spel is

Iedere keer als de doelvrediger, als de bal in het spel is, in balbezit is op zijn eigen speelhelft moet één van de scheidsrechters zichtbaar vier seconden aftellen.

Spelhervatting

De scheidsrechters moeten er voor zorgen dat de spelhervattingen snel worden uitgevoerd en moeten niet toestaan dat er niet direct een spelhervatting is vanwege tactische redenen na een tijdelijke onderbreking (vrije schop, intrap, doelworp en een hoekschop). Bij deze spelhervattingen geldt dus de vier-seconden regel en is het niet nodig om een fluitsignaal te geven. Ook moeten spelers die de bal vast hebben de gelegenheid krijgen om zichzelf zodanig op te stellen dat zij het spel kunnen hervatten.

Positie wanneer de bal in het spel is

Aanbevelingen:

- het spel moet zich steeds tussen de 1e en de 2e scheidsrechter bevinden;

- de scheidsrechters moet een brede diagonaal toepassen;
- staande buiten de zijlijn maakt het gemakkelijker om het spel en de andere scheidsrechter in het zicht te houden;
- de scheidsrechter die zich het dichtst bij de bal bevindt moet zich in het gezichtsveld van de andere scheidsrechter bevinden;
- één van de scheidsrechters dient steeds dicht op de spelsituatie te staan zonder het spel te hinderen;
- de scheidsrechters komen alleen het speelveld in als dit noodzakelijk is om beter zicht op het spel te hebben;
- “dat, wat gezien moet worden” gebeurt niet altijd in de nabijheid van de bal.

De scheidsrechters moeten ook letten op:

- agressieve individuele confrontaties tussen spelers zonder bal;
- mogelijke overtredingen in het strafschoopgebied waarnaar het spel zich verplaatst;
- overtredingen die gebeuren nadat de bal is gespeeld.

Positie gedurende de wedstrijd

Eén van de scheidsrechters moet op één lijn staan met de voorlaatste speler of de bal, indien die zich dicht bij het doel bevindt dan de voorlaatste speler.

De doelvrediger bij een doelworp

Eén van de scheidsrechters moet op één lijn staan met de kop van het strafschoopgebied en hij controleert of de doelvrediger de bal niet meer met de hand raakte buiten het strafschoopgebied. Tevens geeft hij het aantal seconden aan dat de doelvrediger in balbezit is.

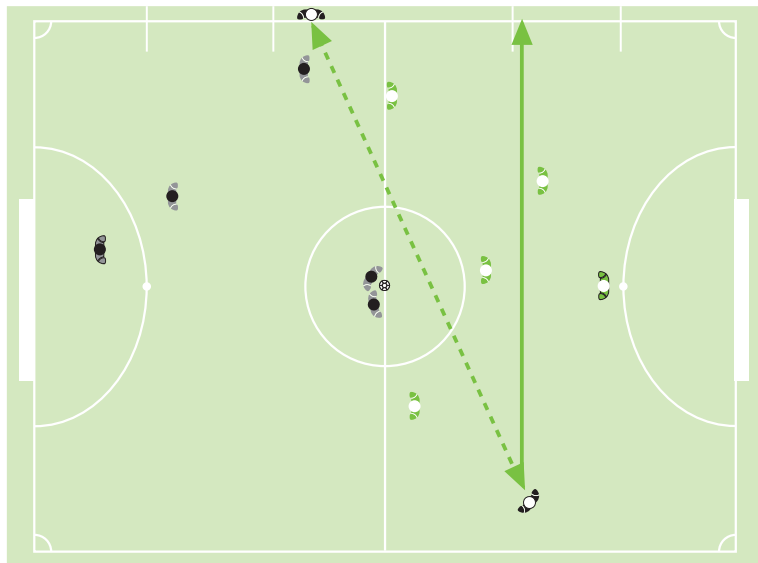
Positie bij spelhervattingen

De beste positie is die van waaruit de scheidsrechters de juiste beslissing kunnen nemen. Alle aanbevelingen over positiekiezen zijn gebaseerd op waarschijnlijkheden en moeten worden aangepast met gebruikmaking van specifieke informatie over de teams, de spelers en de gebeurtenissen in de wedstrijd op dat moment.

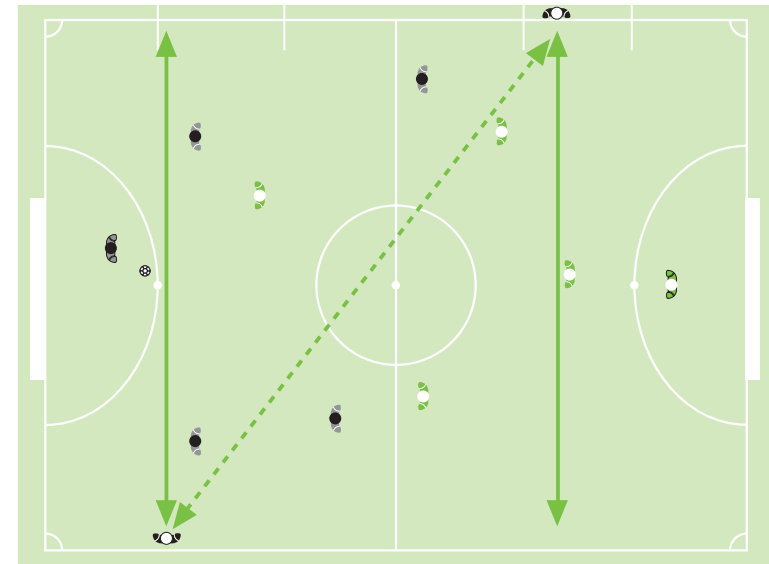
De posities afgebeeld in de volgende illustraties zijn basaal en aanbevolen voor de scheidsrechters. De verwijzing naar een “zone” is bedoeld om te benadrukken dat elke aanbevolen positie in feite een gebied is waarbinnen de scheidsrechters zo optimaal mogelijk kunnen functioneren. De zone kan langer zijn, smaller of anders van vorm, al naar gelang de omstandigheden op het betreffende moment.

Legenda

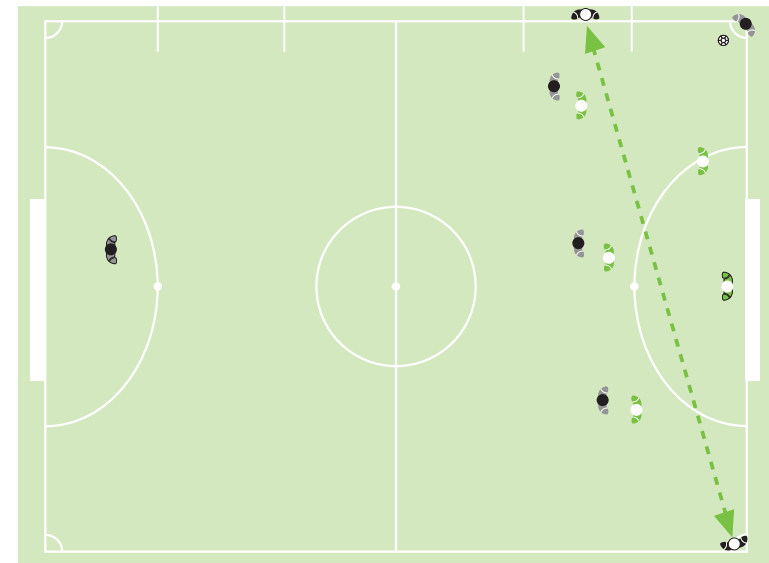
	Bal
	Doelverdediger Team A
	Team A
	Doelverdediger Team B
	Team B
	Scheidsrechter
	Speelrichting van de bal
	Looprichting speler



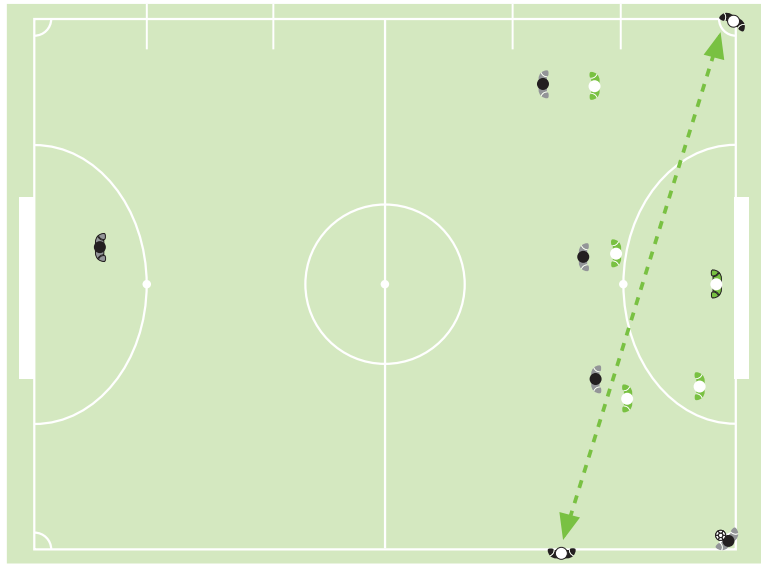
1. beginschop/aftrap



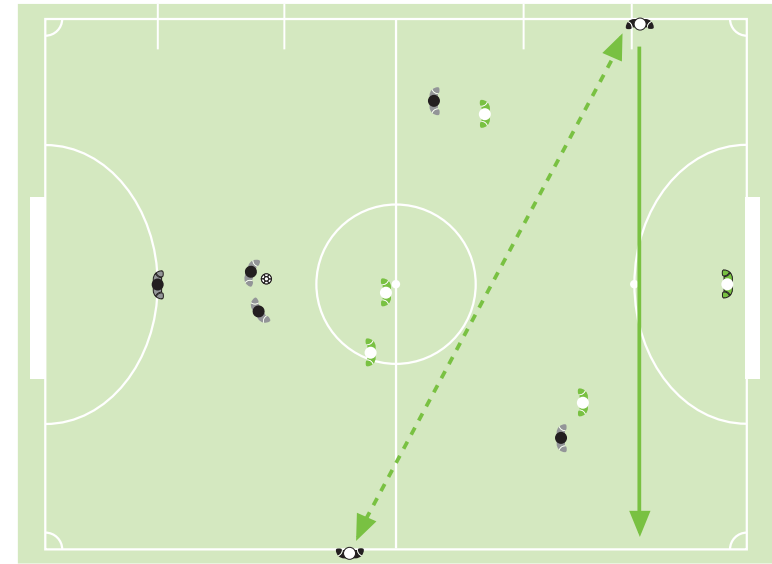
2. doelworp



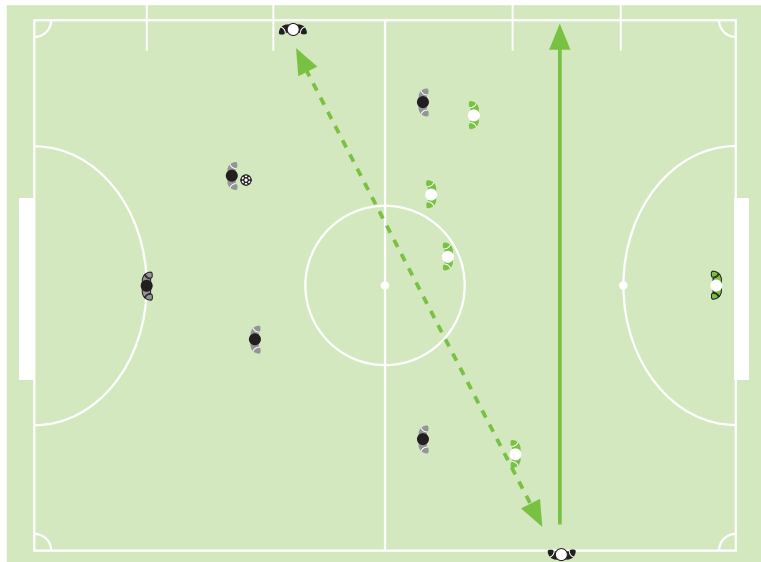
3. hoekschop (1)



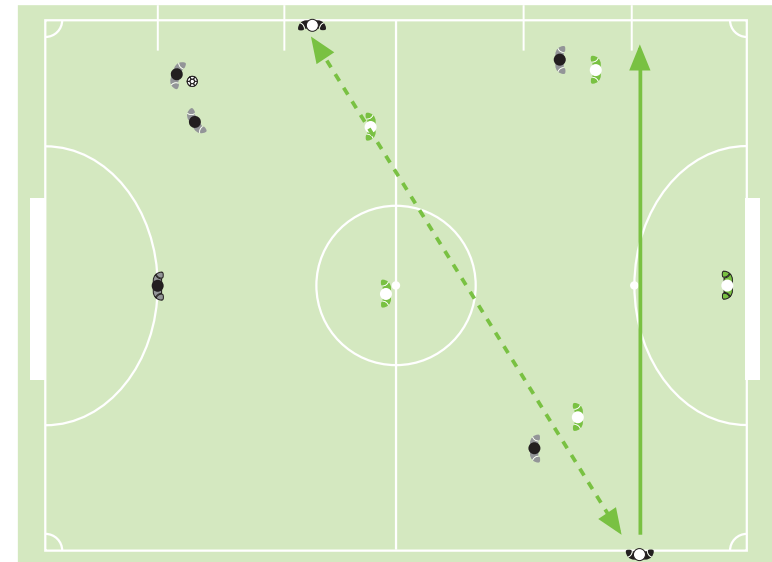
4. hoekschop (2)



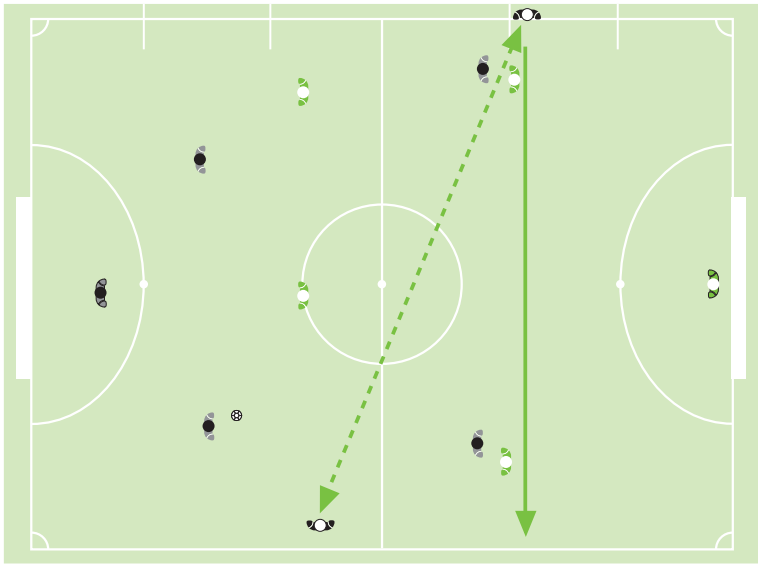
6. vrije schop (2)



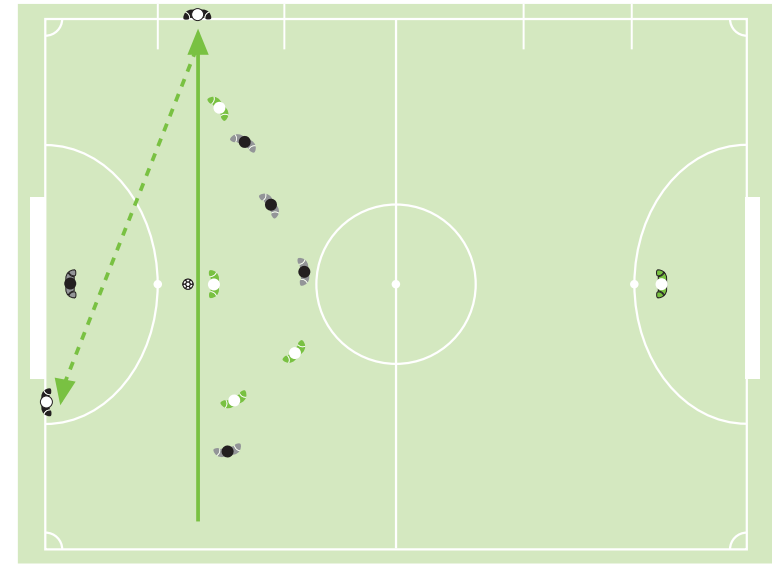
5. Vrije schop (1)



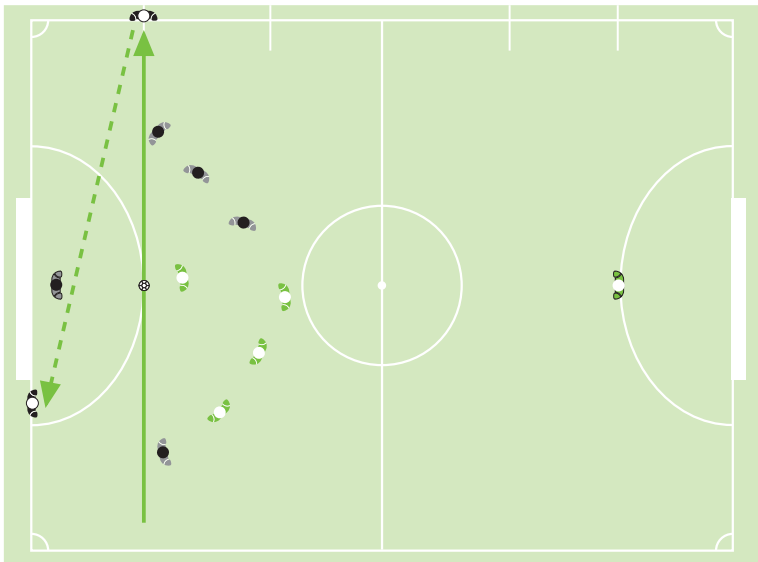
7. vrije schop (3)



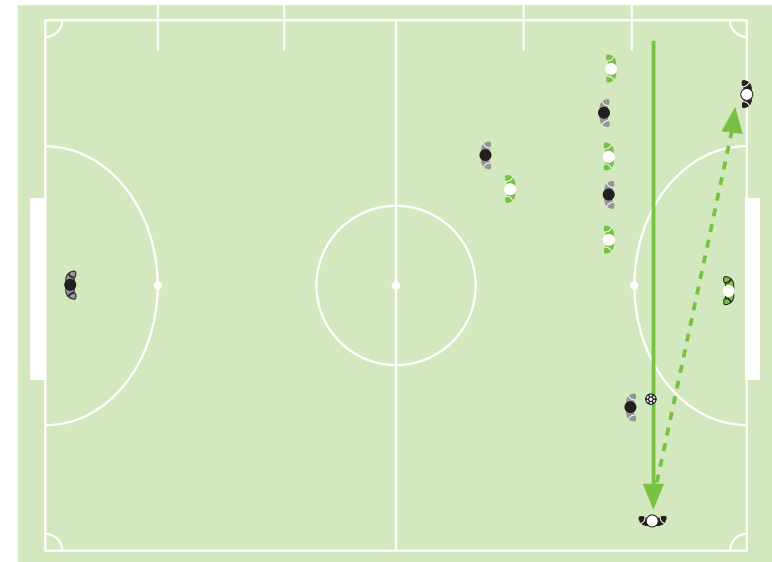
8. vrije schop (4)



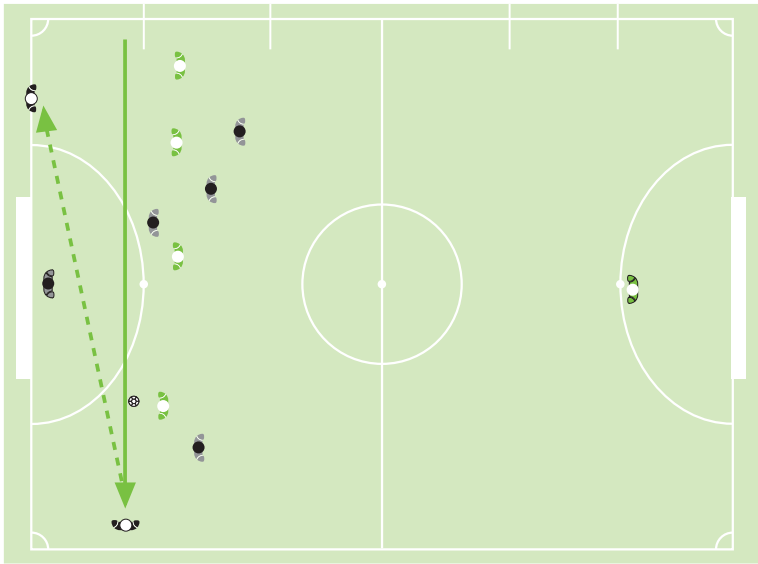
10. vrije trap vanaf 2e strafschooppunt



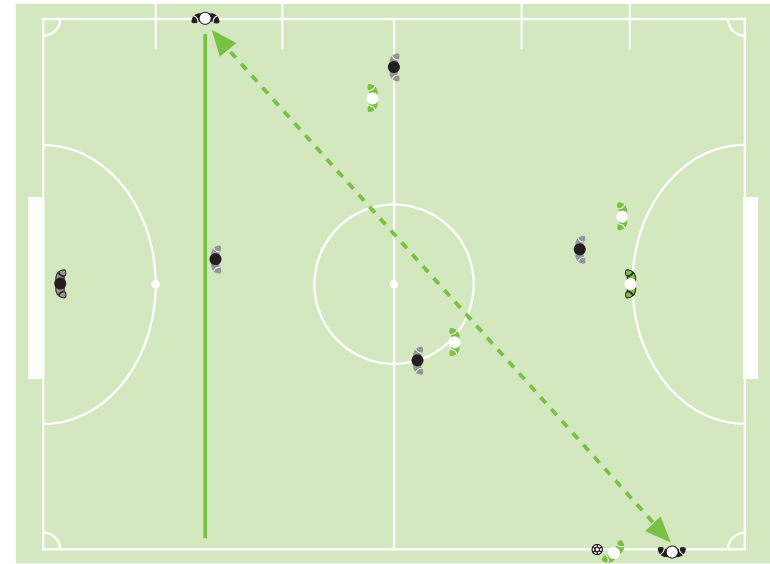
9. strafschop



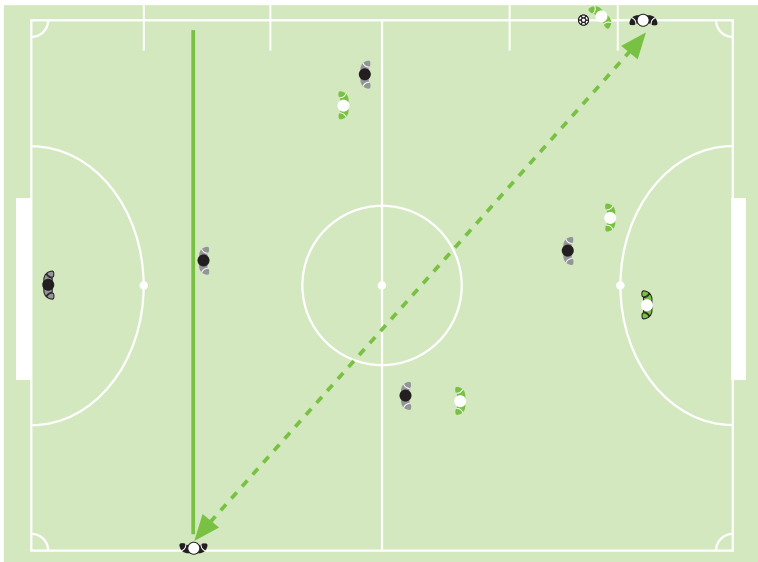
11. vrije trap na de 6e accumulatieve fout



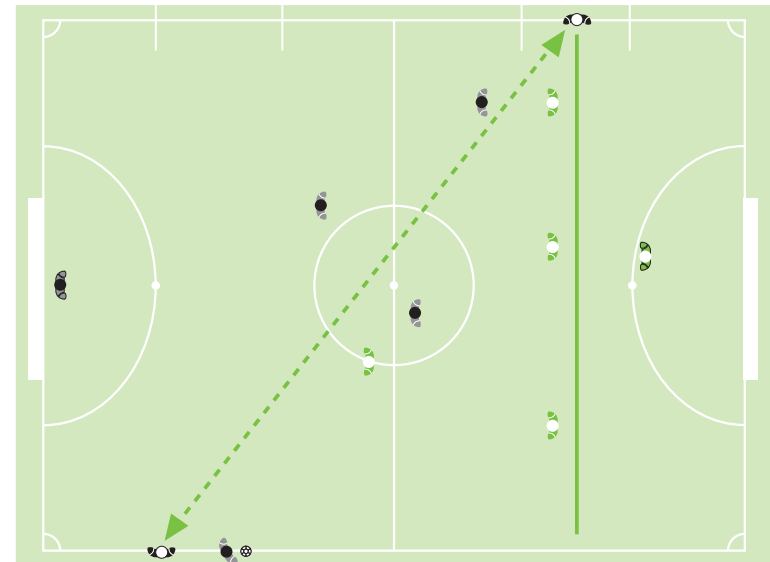
12. vrije trap na 6e accumulatieve fout



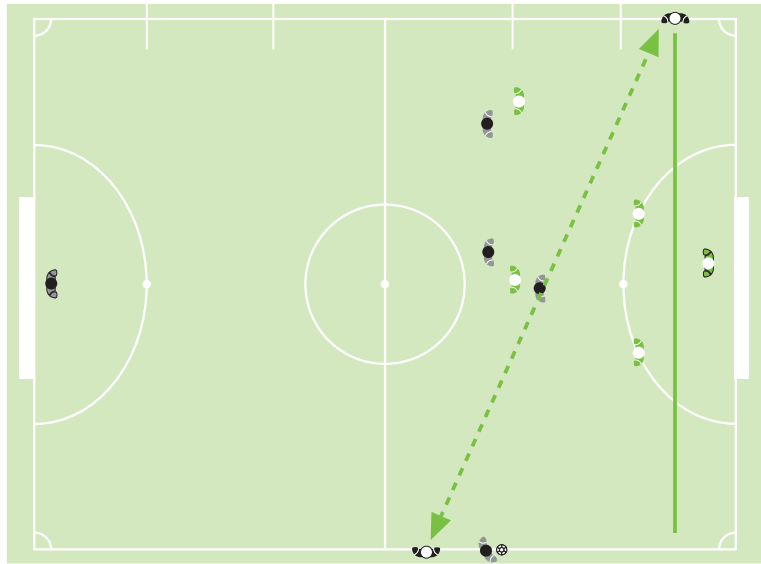
14. intrap (2)



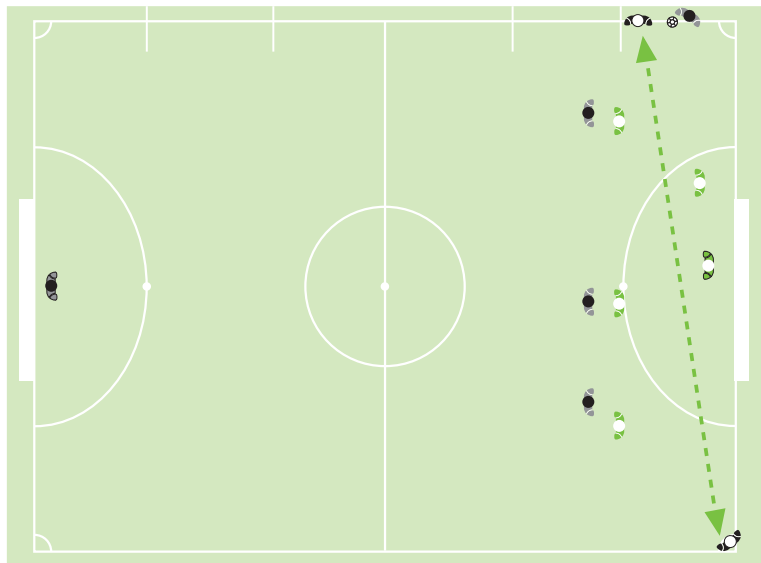
13. intrap (1)



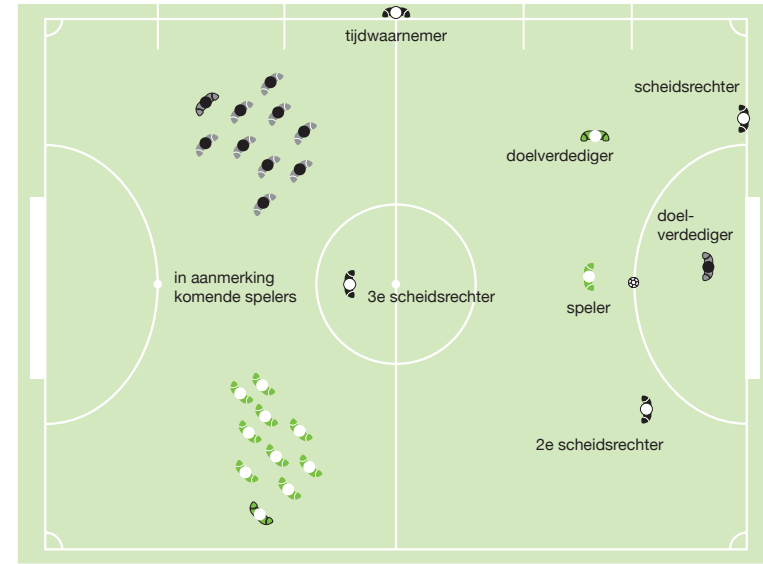
15. intrap (3)



16. intrap (4)



17. intrap (5)



18. strafschoppenserie

Signalen van de scheidsrechters

Het fluitsignaal

Een fluitsignaal is nodig om:

- het spel te starten (eerste, tweede helft en de verlengingen) en nadat een doelpunt is gescoord, dat niet voor iedereen duidelijk waarneembaar was;
- het spel te onderbreken:
 - voor een vrije schop of strafschoep;
 - wanneer de wedstrijd tijdelijk of definitief wordt gestaakt of om het signaal van de tijdwaarnemer/3e scheidsrechter te bevestigen als er een speelhelft voorbij is, omdat de speeltijd verstreken was dan wel om de uitwerking af te wachten van een bal die richting van één van de doelen gaat, terwijl de speeltijd is verstreken.
- het spel te hervatten bij:
 - de vrije schoppen waarbij de tegenstander op de juiste afstand gezet moet worden;
 - de trap vanaf het 2e strafschoepunt;
 - vrije schoppen na de vijfde accumulatieve fout;
 - de strafschoep(en);
- het spel te hervatten als het onderbroken is vanwege:
 - het tonen van de gele of de rode kaart;
 - een blessure.

Een fluitsignaal is NIET nodig om:

- het spel te onderbreken voor:
 - een doelworp, hoekschoep of intrapt (wel als de situatie onduidelijk was);
 - een doelpunt (wel als het niet echt duidelijk was of de bal wel of niet in het doel was gegaan);
- het spel te hervatten met:
 - een vrije schop als de vereiste afstand in acht is genomen of bij een doelworp, een hoekschoep en een intrapt.

Bij een scheidsrechtersbal wordt geen fluitsignaal gegeven.

Indien er tijdens een wedstrijd onnodig vaak een fluitsignaal wordt gegeven zal dit minder impact hebben op die momenten waarop een fluitsignaal echt nodig is. Indien de scheidsrechters besluiten dat het spel pas mag worden hervat na een fluitsignaal dan moeten zij dit duidelijk kenbaar maken aan de spelers.

Lichaamstaal

Lichaamstaal is een middel dat de scheidsrechters kunnen gebruiken om:

- hen te helpen de wedstrijd te leiden;
- autoriteit en zelfvertrouwen uit te stralen.

Lichaamstaal is niet:

- het toelichten van een beslissing.

Gezag van de scheidsrechters

Hun gezag begint en de uitvoering van de macht over de spelers en wisselers wordt effectief, zodra zij hun kleedkamer verlaten op weg naar het speelveld om de wedstrijd te laten beginnen en eindigt op het moment bij het betreden van hun kleedkamer na het laatste fluitsignaal.

Dit betekent dat de scheidsrechters de gele of de rode kaart kunnen tonen aan spelers of wisselers vanaf het moment dat zij hun kleedkamer verlaten tot aan het moment dat zij hun kleedkamer weer betreden.

De hier genoemde bepalingen worden verduidelijkt met enkele concrete voorbeelden.

1. Een speler beledigt voor de wedstrijd in de kleedkamer de scheidsrechter op grove wijze. De scheidsrechters moeten zijn naam noteren, het incident rapporteren, maar zij kunnen de betrokken speler niet het deelnemen aan de wedstrijd verbieden.
2. Dezelfde belediging op het speelveld vóór het begin van de wedstrijd. De speler/wisselers wordt weggezonden en zijn team mag nog worden aangevuld.
3. Een speler/wisselers beledigt de scheidsrechters nadat de bal in het spel is gebracht, dus de wedstrijd is begonnen. Hij wordt weggezonden. Zijn team mag na twee minuten weer worden aangevuld. Een wisselers mag niet worden vervangen.
4. Hetzelfde incident tijdens de rust. Deze speler (op dat moment is er alleen maar sprake van spelers) mag niet verder aan de wedstrijd deelnemen. Zijn team begint de tweede helft, of de verlenging(en) met één speler minder gedurende twee minuten.

Regel 6 De assistent-scheidsrechters

Het gezag van de assistent-scheidsrechters

Er wordt een tijdwaarnemer/3^e scheidsrechter aangesteld die zijn taak uitvoert in overeenstemming met de zaalvoetbalspelregels. Hij neemt buiten het speelveld bij de middenlijn plaats aan dezelfde zijde waar de wissel-/instructiezones zijn aangebracht.

Bij internationale wedstrijden wordt een 3^e scheidsrechter aangesteld die naast de tijdwaarnemer plaats neemt.

Beiden kunnen hun taken zittend of staand uitvoeren.

De tijdwaarnemer/3^e scheidsrechter moeten zijn voorzien van een geschikte tijd klok/stopwatch en moeten het aantal accumulatieve fouten zichtbaar kunnen registreren.

Taken

De tijdwaarnemer:

- zorgt voor de juiste speelduur van de wedstrijd door;
- de tijd klok/stopwatch te starten nadat de beginschop op de juiste wijze is uitgevoerd;
- de tijd klok/stopwatch stil zetten als de bal uit het spel is;
- de tijd klok/stopwatch opnieuw te starten wanneer het spel op de juiste wijze is hervat na een intrap, een doelworp, een hoekschop, een aftrap na een geldig doelpunt, een vrije schop, trappen vanaf het strafschoppunt en vanaf het 2^e strafschoppunt of een scheidsrechtersbal;
- het aantal gescoorde doelpunten en de accumulatieve fouten van beide teams bij te houden op het scorebord als dit aanwezig is;
- door middel van een fluitsignaal, waarvan het geluid afwijkt van de fluitsignalen van de scheidsrechters, of een akoestisch signaal aangeven dat één van de teams een time-out heeft aangevraagd.
- het einde van de time-out aan te geven;
- de vijfde accumulatieve fout van een team aan te geven;
- bij te houden wanneer een team aangevuld mag worden na een veldverwijdering;
- het einde van de eerste helft, het einde van de wedstrijd of het einde van de extra periodes (als deze er zijn) aan te geven;
- ook de taken van de 3^e scheidsrechter uit te voeren als deze niet aanwezig is;
- geeft een teken wanneer een team waarvan een speler definitief van het speelveld is gezonden, weer mag worden aangevuld.

De 3^e scheidsrechter:

- assisteert de scheidsrechters en de tijdwaarnemer;
- ziet toe op het vervangen van de bal op verzoek van de scheidsrechters;
- houdt toezicht op de uitrusting van een wisselspeler voordat deze het speelveld betreedt;
- houdt het aantal accumulatieve fouten bij van elk team, die zijn aangegeven door de scheidsrechters in elke speelhelft;
- geeft een verplicht signaal op het moment dat één van de teams vijf accumulatieve fouten heeft begaan in één speelhelft;
- zet een teken op de tafel van de tijdwaarnemer om aan te geven dat een team vijf accumulatieve fouten heeft begaan in één speelhelft;
- noteert de naam en het rugnummer van de speler(s) die definitief van het speelveld is/zijn gezonden;
- controleert onder verantwoordelijkheid van de scheidsrechters de uitrusting van een speler die het speelveld moest verlaten om zijn uitrusting in orde te brengen, voordat deze speler het speelveld weer mag betreden;
- controleert onder verantwoordelijkheid van de scheidsrechters een speler die het speelveld moest verlaten wegens een blessure van welke aard dan ook, voordat deze speler het speelveld weer mag betreden;
- geeft de scheidsrechters een teken, als naar zijn mening door hen een duidelijke vergissing wordt begaan bij het definitief verwijderen van een speler of wanneer er buiten het gezichtsveld van de scheidsrechters gewelddadigheden plaats vonden. De scheidsrechters beslissen over dergelijke voorvallen, die verband houden met het spel;
- houdt toezicht op het gedrag van personen binnen de instructiezone, als deze aanwezig is, en op de “banken”. Hij informeert de scheidsrechters over onsportief gedrag;
- neemt de taak van de 2^e scheidsrechter over als de 1^e of de 2^e scheidsrechter uitvalt.

Interpretatie van de spelregels en richtlijnen van de assistent-scheidsrechters

Plichten en verantwoordelijkheden

De tijdwaarnemer/3^e scheidsrechter helpen de scheidsrechters de wedstrijd overeenkomstig de zaalvoetbalspelregels te leiden. Zij assisteren de scheidsrechters ook bij alle andere zaken met betrekking tot het verloop van de wedstrijd, dit op verzoek of op aanwijzing van de scheidsrechters. Dit omvat zaken als:

- controle van het gehele veld, de ballen waarmee gespeeld wordt en de uitrusting van de spelers;

- vaststellen of problemen met de uitrusting of met bloedende wonden zijn opgelost;
- toezien op de wisselprocedure;
- het maken van aantekeningen met betrekking tot de tijd, de doelpunten, de accumulatieve fouten en onbehoorlijk gedrag c.q. onsportief gedrag.

Positie en samenwerking

1. Algemene positie tijdens de wedstrijd

De tijdwaarnemer/3^e scheidsrechter controleert of de wisselers, teamofficials of andere personen zich in de juiste ruimte/op de juiste plaats bevinden. Om deze taak uit te kunnen voeren mogen zij zich langs de zijlijn verplaatsen, maar zij mogen het speelveld niet betreden.

2. Wisselers

De tijdwaarnemer/3^e scheidsrechter controleert de uitrusting van de spelers, alsmede de correcte uitvoering van de spelerswissel.

3. Strafschoppenserie.

De tijdwaarnemer/3^e scheidsrechter moet zich opstellen op die speelhelpt waar de strafschoppen niet worden genomen, samen met de spelers die in aanmerking komen om een strafschop te nemen. Vanaf deze positie controleert hij de houding en het gedrag van deze spelers en hij controleert tevens dat een speler niet een 2^e strafschop neemt voordat alle andere spelers van zijn team een strafschop hebben genomen. Hij houdt tevens het aantal gescoorde doelpunten bij.

Signalen van de assistent-scheidsrechters

De tijdwaarnemer/3^e scheidsrechter moet een signaal geven wanneer een team de vijfde accumulatieve fout heeft begaan, of een time-out is aangevraagd en geeft met een armbeweging aan welk team de vijfde accumulatieve fout heeft begaan of welke team een time-out heeft aangevraagd.

Akoestisch signaal

Het akoestische signaal is een essentieel signaal dat in een wedstrijd alleen wordt gebruikt als het echt nodig is om de aandacht van de scheidsrechters te trekken.

Situaties wanneer een akoestisch signaal moet worden gegeven:

- bij het einde van de speeltijd;
- om een aanvraag voor een time-out aan te geven;
- bij het einde van een time-out;
- bij de vijfde accumulatieve fout van een team;
- bij onbehoorlijk gedrag van de wisselers of teamofficial(s);
- om een foutieve spelerswissel aan te geven;

- als vastgesteld wordt dat de scheidsrechters een fout begaan bij een disciplinaire beslissing;
- om een inmenging van buitenaf aan te geven.

Indien tijdens de wedstrijd door de tijdwaarnemer/3^e scheidsrechter per abuis of dat door een technisch defect een akoestisch signaal wordt gegeven moeten de scheidsrechters het spel onderbreken als dit signaal ingrijpt in het verloop van het spel. Indien de scheidsrechters het spel moeten onderbreken moet het spel worden hervat met een scheidsrechtersbal op de plaats waar de bal was toen het spel werd onderbroken, tenzij de bal zich binnen het strafschoopgebied bevond; in dat geval moet het spel worden hervat op de zes-meterlijn zo dicht mogelijk bij de plaats waar de bal zich bevond, toen het spel werd onderbroken.

De tijd klok

Indien de tijd klok op het scorebord niet goed functioneert moeten de assistent-scheidsrechters de scheidsrechters hiervan in kennis stellen. De tijdwaarnemer/3^e scheidsrechter moet dan geen gebruik meer maken van deze tijd klok, maar met een stopwatch de speeltijd bijhouden. In een dergelijke situatie wordt regelmatig een official van elk team geïnformeerd over de resterende speeltijd.

Indien de tijdwaarnemer vergeet om de tijd klok/stopwatch te starten moeten de scheidsrechters opdracht geven om de verloren gegane tijd als nog bij te tellen.

Na spelhervattingen is de start van de tijd klok/stopwatch als volgt:

- aftrap: nadat de bal voorwaarts op de speelhelpt van het andere team is gespeeld;
- doelworp: nadat de doelvrediger de bal met een worp in het spel heeft gebracht en deze bal rechtstreeks buiten het zijn strafschoopgebied is gekomen;
- hoekschop: nadat de bal is getrapt en beweegt;
- intrap: nadat de bal na een trap binnen het speelveld is gekomen;
- directe vrije schop buiten het strafschoopgebied: nadat de bal is getrapt en beweegt;
- indirecte vrije schop buiten het strafschoopgebied: vanaf de plaats waar de overtredding werd begaan nadat de bal is getrapt en beweegt voor welk team dan ook of het aanvallen team vanaf de zes-meterlijn zo dicht mogelijk bij de plaats van overtredding;
- directe of indirecte vrije schop binnen het strafschoopgebied door het verdedigende team: nadat de bal is getrapt en rechtstreeks buiten hun strafschoopgebied is gekomen;
- strafschop: nadat de bal voorwaarts is getrapt;
- directe vrije schop na de vijfde accumulatieve fout: nadat de bal met de intentie om een doelpunt te scoren is getrapt;

- scheidsrechtersbal: nadat de scheidsrechters de bal hebben laten vallen, op het moment dat de bal de grond raakt.

Voor al deze spelhervattingen geldt, dat de spelhervatting moet zijn uitgevoerd overeenkomstig de hiervoor geldende procedure.



5e accumulatieve
overtreding



Time-out

Regel 7 De duur van de wedstrijd

Speeltijd

Een wedstrijd bestaat uit twee gelijke helften van 20 minuten, tenzij anders overeen is gekomen tussen de scheidsrechters en beide teams. Elke afspraak om de duur van de helft(en) te veranderen moet zijn gemaakt voor aanvang van de wedstrijd en moet in overeenstemming zijn met de competitie-reglementen.

Einde van de speeltijd

De tijdwaarnemer/3^e scheidsrechter geeft het einde van de speeltijd aan dmv een akoestisch signaal. Indien dit niet mogelijk is kan dit ook door middel van een fluit-signaal. Nadat het akoestisch-/fluitsignaal is gegeven moet vervolgens de 1^e scheidsrechter door middel van een fluitsignaal het einde van de speeltijd aangeven. Hierbij dient rekening te worden gehouden met het navolgende:

- indien een schop – van het tweede strafschoppunt of een vrije schop vanaf de zesde accumulatieve fout – genomen of opnieuw genomen moet worden, moet de speeltijd in de betreffende speelhelft worden verlengd tot de schop is uitgevoerd;
- indien een strafschop moet worden genomen of opnieuw genomen moet worden, moet de speeltijd in de betreffende speelhelft worden verlengd tot de schop is uitgevoerd;

Indien de bal in deze situaties in voorwaartse richting op één van de doelen wordt getrapt, moeten de scheidsrechters de uitwerking van de schop afwachten, voordat de 1^e scheidsrechter affluit.

De speelhelft eindigt:

- indien de bal rechtstreeks in het doel gaat moet een doelpunt worden toegekend;
- wanneer de bal buiten het speelveld gaat;
- wanneer de via de doelverdediger, de doelpalen, de doellat of over de grond in het doel gaat, moet een doelpunt worden toegekend;
- de doelverdediger de bal stopt of de bal terug springt in het speelveld van de doelpalen of de doellat.

Indien er geen overtreding is begaan die bestraft had moeten worden, waardoor een directe vrije schop of strafschop opnieuw genomen moet worden, of terwijl de bal onderweg is naar het doel, één van de teams geen overtreding begaat die bestraft moet worden met een vrije schop vanaf de zesde accumulatieve fout, of een strafschop, eindigt de speeltijd wanneer;

- de bal een speler, met uitzondering van de doelverdediger, raakt nadat de bal in de richting van het te verdedigen doel is getrapt.

Time-out

De teams hebben het recht om in elke helft een time-out van één minuut aan te vragen, waarbij de volgende voorwaarden in acht worden genomen:

- een teamofficial mag bij de tijdwaarnemer/3^e scheidsrechter een time-out van één minuut aanvragen;
- De tijdwaarnemer/3^e scheidsrechter staat deze time-out alleen toe wanneer het betreffende team recht op balbezit heeft en de bal uit het spel is;
- Tijdens een time-out mogen de spelers zowel binnen als buiten het speelveld staan. Een speler die wil drinken moet dit echter buiten het speelveld doen;
- Tijdens een time-out moeten de wisselers buiten het speelveld staan;
- Tijdens een time-out moet de teamofficial die instructies geeft, buiten het speelveld staan;
- Spelerswisselingen mogen alleen worden uitgevoerd nadat de tijdwaarnemer/3^e scheidsrechter het akoestisch signaal voor het einde van de time-out heeft gegeven;
- Wanneer een team in de eerste helft geen gebruik heeft gemaakt van een time-out, kan door dit team in de tweede helft maar eenmaal een time-out worden aangevraagd;
- Tijdens de verlenging(en) kan geen time-out worden aangevraagd.

De rust na de eerste helft

De spelers hebben recht op een rust na de eerste helft.

Deze rust mag niet langer duren dan 15 minuten.

In de competitie-reglementen moet zijn opgenomen hoe lang de rust na de eerste speelhelft duurt.

De duur van de eerste helft mag alleen met toestemming van de scheidsrechters worden gewijzigd.

De rust gaat in op het moment dat de spelers hun kleedkamer betreden.

Verlengingen

Indien er verlengingen zijn, is er geen rust tussen de twee verlengingen. De teams wisselen direct van speelhelft en de wisselers en de teamofficials wisselen van instructiezone.

Regel 8 Het begin en de hervatting van het spel

Vóór de beginschop

Een muntstuk wordt opgeworpen en het team dat de toss wint, kiest het doel voor de eerste helft.

Het andere team neemt de beginschop.

Het team dat de toss won, neemt aan het begin van de tweede helft de beginschop.

In de tweede helft wisselen de teams van speelhelft.

De aftrap

Een aftrap is de manier om het spel te beginnen of te hervatten:

- aan het begin van de wedstrijd;
- nadat een doelpunt is gescoord;
- aan het begin van de tweede helft;
- aan het begin van elke verlenging, indien van toepassing.

Uit een aftrap kan **NIET** rechtstreeks worden gescoord.

Procedure

- Alle spelers bevinden zich op de eigen speelhelft;
- Alle tegenstanders van de nemer bevinden zich op minimaal 3 meter van de bal totdat deze in het spel is;
- De bal moet stilliggen op de middenstip;
- De 1^e scheidsrechter geeft een teken om de aftrap te nemen;
- De bal is in het spel wanneer hij getrapt is en in voorwaartse richting beweegt;
- De nemer mag de bal niet opnieuw raken voordat deze is geraakt door een andere speler.

Wanneer een team een doelpunt heeft gescoord, wordt de aftrap genomen door een speler van het team, waartegen een doelpunt is gescoord, voor zover de speeltijd nog niet is verstreken.

Overtredingen/straffen

Indien de nemer de bal voor de tweede keer raakt (niet met zijn hand(en) of arm(en)) voordat deze is geraakt door een andere speler:

- wordt een indirecte vrije schop toegekend aan het andere team, te nemen vanaf de plaats waar de overtreding plaatsvond, tenzij de bal binnen het strafschopgebied was; in dat geval is één van de situaties in de tabel op pagina 9 van toepassing.

Indien de nemer de bal voor de tweede keer raakt met zijn hand(en) of arm(en) voordat deze is geraakt door een andere speler:

- wordt een directe vrije schop toegekend aan het andere team, te nemen vanaf de plaats waar de overtreding plaatsvond en wordt voor zijn team een accumulatieve fout geregistreerd.

Voor elke andere overtreding van de aftrapprocedure moet de aftrap worden overgenomen.

De scheidsrechtersbal

- elke speler mag deelnemen aan de strijd om de bal, dus ook de doelvdediger;
- er is geen minimum of maximum van het aantal spelers vereist om een scheidsrechtersbal uit te voeren;
- de scheidsrechter kan niet zelf beslissen wie er wel en wie niet bij de scheidsrechtersbal aanwezig is;
- de spelers behoeven niet op een bepaalde afstand te staan, tenzij ten opzichte van een tegenstander obstructie wordt gepleegd en de scheidsrechtersbal niet op de juiste wijze kan worden uitgevoerd;
- één of beide teams mogen weigeren bij de scheidsrechtersbal aanwezig te zijn;
- de scheidsrechter moet de bal van borsthoogte laten vallen. Dus niet stuiten, rollen of omhoog gooien;
- indien een speler een overtreding begaat voordat de bal in het spel is, dienen de scheidsrechters de scheidsrechtersbal over te nemen nadat er eventueel een disciplinaire maatregel moet worden genomen.

Ook als de scheidsrechters van oordeel zijn dat zij een foutieve beslissing, waarvoor zij het spel hebben onderbroken, moeten herstellen, dan kan dit alleen door middel van een scheidsrechtersbal, mits het spel nog niet is hervat.

Het zal duidelijk zijn, dat de scheidsrechters moeten proberen dergelijke onderbrekingen en hervattingen tot het uiterste te beperken.

Regel 9 De bal in en uit het spel

De bal uit het spel

De bal is uit het spel wanneer:

- hij geheel en al over de doellijn of zijlijn is gegaan, hetzij over de grond, hetzij door de lucht;
- het spel is onderbroken door de scheidsrechters;
- het spel is onderbroken door de tijdwaarnemer/3^e scheidsrechter;
- hij het plafond of spanten boven het speelveld raakt.

De bal in het spel

De bal is in het spel op ieder ander moment, dus ook:

- als hij terugspringt van een doelpaal of doellat en in het speelveld blijft;
- als hij terugspringt van de 1^e of de 2^e scheidsrechter wanneer hij deze zich binnen het speelveld bevinden.

Het speelveld in een hal

De minimum hoogte van het plafond en spanten is vier meter en is geregeld in de regels van de competitie.

Als de bal het plafond/de spanten boven het speelveld raakt, terwijl de bal in het spel was, moet het spel worden hervat met een intrap voor het andere team dan het team dat het laatst de bal raakte of speelde.

De intrap wordt genomen vanaf de zijlijn op de plaats die het dichtst is gelegen bij de plaats waar de bal het plafond/de spanten raakte.

Indien de bal, wanneer deze in het spel is, één van de scheidsrechters raakt die zich op dat moment binnen het speelveld bevindt, dan gaat het spel door omdat de scheidsrechters onderdeel van de wedstrijd zijn.

Indien, wanneer de bal in het spel is, de tijdwaarnemer/3^e scheidsrechter raakt die zich op dat moment binnen het speelveld bevindt, moeten de scheidsrechters het spel onderbreken en hervatten met een scheidsrechtersbal op de plaats waar de bal was toen het spel werd onderbroken, tenzij dit binnen het strafschoopgebied was; in dat geval moet de scheidsrechtersbal genomen worden op de zes-meterlijn zo dicht mogelijk bij de plaats waar de bal zich bevond toen het spel werd onderbroken.

Interpretatie spelregels en richtlijnen voor de scheidsrechters

Geen doelpunt

Indien er een ingreep van buitenaf is, gedacht kan worden aan een toeschouwer die het speelveld betreedt en de bal wegschopt of tegenhoudt, moet het spel worden onderbroken. Dit geldt ook als een dier op het speelveld komt, of als er een voorwerp naar de bal of één van de spelers wordt gegooid. Indien de bal wordt geraakt en het spel hiervoor is onderbroken, moet het spel hervat worden met een scheidsrechtersbal. Het is gewenst om in dit soort situaties direct in te grijpen en dus niet af te wachten tot de bal wordt geraakt. Het maakt dan geen verschil of de bal wel of niet in het doel is terecht gekomen. Wordt de bal niet geraakt en verdwijnt de bal in het doel, dan is het een geldig doelpunt.

Regel 10 Hoe er wordt gescoord

Doelpunt

Een doelpunt is gescoord, wanneer de bal geheel en al over de doellijn tussen de doelpalen en onder de lat is gegaan, mits er geen overtreding is gemaakt door het team dat scoort.

Indien een doelvredediger vanuit zijn eigen strafschoopgebied de bal rechtstreeks in het doel van het andere team gooit, is geen doelpunt gescoord. Het spel moet hervat worden met een doelworp voor het andere team.

Indien, nadat er een doelpunt is gescoord, maar voordat de aftrap is genomen, de scheidsrechters zich realiseren, dat het scorende team met een speler te veel speelde of indien door dit team een spelerswissel niet op de juiste wijze werd uitgevoerd, moeten zij dit doelpunt alsnog afkeuren. Het spel moet hervat worden met een indirecte vrije schop te nemen vanaf elke willekeurige plaats binnen het strafschoopgebied. Indien de aftrap reeds is uitgevoerd dienen zij alsnog maatregelen te nemen tegen de overtredende speler zoals vermeld is in Regel 3, maar het doelpunt blijft een geldig doelpunt. De scheidsrechters dienen dit voorval wel aan de betrokken bond te rapporteren. Indien het team dat geen overtreding beging scoorde, dan moet het doelpunt worden goed gekeurd.

Winnende team

Het team, dat het meest heeft gescoord in het doel van het andere team, heeft gewonnen. Indien beide teams evenveel doelpunten hebben gescoord, of wanneer er niet is gescoord, is er sprake van een gelijkspel.

Competitiereglementen

Indien de competitie-reglementen bepalen dat er een winnaar moet zijn, wanneer er een wedstrijd of een “uit- en thuiswedstrijd” in een gelijkspel is geëindigd, zijn de enige toegestane procedures om een winnaar te bepalen, die procedures welke zijn goedgekeurd door de International F.A. Board, namelijk:

- de regeling van de gescoorde “uitdoelpunten”;
- de verlenging;
- de strafschooppenserie.

Geen doelpunt

Indien de scheidsrechters aangeven dat er gescoord is, voordat de bal geheel en al over de doellijn is gegaan en onmiddellijk hun fout inzien, dan moet het spel hervat worden met een scheidsrechtersbal, omdat het spel dood was toen de bal in het doel ging. Deze scheidsrechtersbal wordt genomen op de plaats waar de bal was

toen het spel werd onderbroken, tenzij dit in het strafschoopgebied was; in dat geval wordt de scheidsrechtersbal uitgevoerd op de zes-meterlijn zo dicht mogelijk bij de plaats waar de bal was toen het spel werd onderbroken.

Regel 11 **Buitenspel**

In het zaalvoetbal bestaat geen buitenspel.

Regel 12 Overtredingen en onbehoorlijk gedrag

Overtredingen

Overtredingen en onbehoorlijk gedrag worden bestraft met:

A – Een directe vrije schop

Een directe vrije schop wordt toegekend aan het andere team indien een speler één van de zeven hieronder volgende overtredingen begaat op een wijze die door de scheidsrechters wordt beoordeeld als onvoorzichtig, onbesuisd of als gepaard gaande met een buitensporige inzet:

1. een tegenstander trapt of probeert te trappen;
2. een tegenstander laat struikelen of probeert te laten struikelen;
3. springt naar een tegenstander;
4. een tegenstander aanvalt;
5. een tegenstander slaat of probeert te slaan;
6. een tegenstander duwt;
7. een tegenstander ten val brengt.

Een directe vrije schop wordt tevens toegekend aan het andere team indien een speler één van de drie hieronder volgende overtredingen begaat:

8. een tegenstander vasthoudt;
9. een tegenstander bespuwt;
10. opzettelijk de bal met de hand of arm speelt (dit geldt niet voor de doelverdediger binnen zijn eigen strafschoopgebied).

Een directe vrije schop wordt genomen vanaf de plaats waar de overtreding plaatsvond (zie Regel 13 - Plaats van de Vrije Schop).

Deze tien overtredingen zijn tevens accumulatieve fouten.

Een strafschoop

Een strafschoop wordt toegekend, indien een speler één van de tien hierboven genoemde overtredingen begaat in zijn eigen strafschoopgebied, ongeacht de plaats waar de bal zich bevindt, mits deze in het spel is.

B - Een indirecte vrije schop

Een indirecte vrije schop wordt toegekend aan het andere team, indien een doelverdediger, één van de vier hieronder volgende overtredingen begaat:

1. de bal raakt of controleert met zijn hand(en) of voet(en) op de eigen speel helft

- gedurende meer dan vier seconden;
2. als hij de bal, nadat hij deze gespeeld heeft opnieuw aanraakt op de eigen speel helft nadat de bal met opzet rechtstreeks naar hem toe wordt getrapt door een medespeler zonder dat de bal wordt geraakt of gespeeld door een tegenstander;
3. de bal raakt of speelt met zijn hand(en) binnen zijn eigen strafschoopgebied, nadat de bal met opzet rechtstreeks naar hem toe wordt getrapt door een medespeler;
4. de bal raakt of speelt met zijn hand(en) binnen zijn eigen strafschoopgebied, nadat hij de bal rechtstreeks van een medespeler ontvang vanuit een intrap.

Een indirecte vrije schop wordt ook toegekend aan het andere team, indien een speler naar het oordeel van de scheidsrechters:

5. speelt op een gevaarlijke wijze;
6. een tegenstander in diens loop belemmert;
7. voorkomt dat de doelverdediger de bal uit zijn hand(en) in het spel kan brengen;
8. tegen een medespeler één van de onder 1 t/m 9 genoemde overtredingen begaat die met een directe vrije schop moeten worden bestraft, als de overtreding begaan zou zijn tegen een tegenstander;
9. een andere overtreding begaat, niet eerder genoemd in Regel 12 of enige andere Regel, waarvoor het spel wordt onderbroken om een speler een waarschuwing te geven of van het speelveld te zenden.

Een indirecte vrije schop wordt genomen vanaf de plaats waar de overtreding plaatsvond (zie Regel 13 - Plaats van de Vrije Schop).

Wangedrag wordt bestraft met een waarschuwing of een veldverwijdering.

C - Disciplinaire straffen

De gele kaart wordt gebruikt om duidelijk te maken dat een speler of een wissel-speler een waarschuwing heeft ontvangen. De rode kaart wordt gebruikt om duidelijk te maken dat een speler of wissel-speler wordt weggezonden. Betreft dit een speler dan moet diens team twee minuten met een speler minder spelen.

De gele of de rode kaart kan alleen worden getoond aan een speler of een wissel-speler.

De scheidsrechters hebben de bevoegdheid om disciplinaire maatregelen te nemen vanaf het moment dat zij het speelveld betreden tot het moment dat zij na het laatste fluitsignaal het speelveld verlaten.

Een speler die een overtreding begaat, zowel binnen als buiten het speelveld, die moet worden bestraft met een waarschuwing of een veldverwijdering, wordt bestraft naar de aard van de overtreding.

Dit geldt voor overtredingen begaan ten opzichte van een tegenstander, een medespeler, de scheidsrechters, de tijdwaarnemer/3e scheidsrechter, of enig ander persoon.

Overtredingen die met een waarschuwing worden bestraft

Een speler wordt de gele kaart getoond, indien hij één van de zeven hieronder volgende overtredingen begaat:

- onsportief gedrag;
- het door woord of gebaar tonen het niet eens te zijn met een beslissing van de scheidsrechters, de tijdwaarnemer/3e scheidsrechter;
- herhaaldelijk de spelregels overtreden;
- de uitvoering van een spelhervatting vertragen;
- niet de vereiste afstand in acht nemen bij een hoekschop, een vrije schop of een intrap;
- het speelveld (opnieuw) betreden zonder toestemming van de scheidsrechters, of bij een niet juist uitgevoerde spelerswissel;
- doelbewust het speelveld verlaten zonder toestemming van de scheidsrechters.

Een wisselspeler wordt de gele kaart getoond, indien hij één van de vier hieronder volgende overtredingen begaat:

- onsportief gedrag;
- het door woord of gebaar tonen het niet eens te zijn met de beslissingen van de scheidsrechters, de tijdwaarnemer/3e scheidsrechter;
- de uitvoering van een spelhervatting vertragen;
- het speelveld betreden na een niet op de juiste wijze uitgevoerde spelerswissel.

Overtredingen die met een veldverwijdering worden bestraft

Een speler of wisselspeler wordt van het speelveld gezonden en wordt de rode kaart getoond, indien hij één van de zeven hieronder volgende overtredingen begaat:

1. Ernstig gemeen spel;
2. Gewelddadig gedrag;
3. Een tegenstander of een ander persoon bespuwt;
4. Het andere team een doelpunt of een duidelijke scoringskans ontnemen door opzettelijk de bal met de hand of de arm te spelen (dit geldt niet voor de doelverdediger binnen zijn eigen strafschoopgebied);
5. Een tegenstander die zich in de richting van het doel van die speler begeeft, een duidelijke scoringskans ontnemen doormiddel van een overtreding waarvoor een vrije schop of strafschoop moet worden toegekend;
6. Grove, beledigende taal of scheldwoorden gebruiken en/of gebaren maken;
7. Hem een tweede gele kaart wordt getoond in dezelfde wedstrijd.

Een speler of wisselspeler die van het speelveld is gezonden, dient de nabijheid van het speelveld en de instructiezone te verlaten.

Interpretatie spelregels en richtlijnen voor scheidsrechters

Basiscriteria voor een overtreding

Aan de volgende voorwaarden moet worden voldaan om een overtreding te kunnen bestraffen:

- hij moet zijn begaan door een speler of een wisselspeler die de procedure van de spelerswissel niet juist heeft uitgevoerd;
- hij moet begaan zijn op het speelveld;
- hij moet begaan zijn als de bal in het speelveld is.

Als de scheidsrechters het spel onderbreken wegens een overtreding die is begaan buiten het speelveld (terwijl de bal in het spel is), dan moeten zij het spel hervatten met een scheidsrechtersbal op de plaats waar de bal was toen het spel werd onderbroken, tenzij het spel werd onderbroken binnen het strafschoopgebied; in dat geval wordt het spel hervat met een scheidsrechtersbal op de zes-meterlijn zo dicht mogelijk bij de plaats waar de bal was toen het spel werd onderbroken.

Er is geen sprake van een overtreding indien twee of meer spelers op het zelfde moment om balbezit strijden, als hierbij geen overtreding wordt begaan.

Onvoorzichtig, onbesuisd, met buitensporige inzet

“Onvoorzichtig” betekent dat de speler het duel ondoordacht aangaat of dat hij onbezonnen handelt.

- Een disciplinaire sanctie is niet nodig, wanneer een overtreding als onvoorzichtig wordt beoordeeld.

“Onbesuisd” betekent dat de speler heeft gehandeld zonder het gevaar of de gevolgen voor de tegenstander in ogenschouw te nemen:

- Een speler die onbesuisd speelt moet de gele kaart getoond worden.

“Met buitensporige inzet” betekent dat de speler de noodzakelijke inspanning ver overschrijdt en hij het risico loopt dat hij zijn tegenstander blesseert.

- Een speler die met buitensporige inzet speelt moet van het speelveld worden gezonden.

Een tegenstander aanvallen

Hiermee wordt bedoeld een duel aangaan met fysieke inzet terwijl de bal binnen speelbereik is, zonder armen of ellebogen te gebruiken. Het is een overtreding om een tegenstander aan te vallen:

- op onvoorzichtige wijze;
- op onbesuisde wijze ;
- met buitensporige inzet.

Een tegenstander vasthouden

Een tegenstander vasthouden houdt ook in; het voorkomen dat een speler kan passeren door gebruik te maken van hand(en), arm(en) of lichaam

Scheidsrechters worden er aan herinnerd om vroegtijdig in te grijpen en daadkrachtig om te gaan met het vasthouden, met name binnen het strafschoopgebied bij hoekschoppen of vrije schoppen.

Hoe om te gaan met deze situaties:

- De scheidsrechters moeten een speler vermanen die een tegenstander vasthoudt, voordat de bal in het spel is;
- Deze speler de gele kaart tonen als het vasthouden doorgaat, voordat de bal in het spel is;
- Een directe vrije schop of strafschoop toekennen en de speler de gele kaart tonen als het gebeurt terwijl de bal in het spel is.

Indien een verdediger begint met vasthouden buiten het strafschoopgebied en hiermee doorgaat binnen het strafschoopgebied, dan moeten de scheidsrechters een strafschoop toekennen.

Disciplinaire straffen

- Aan een speler wordt een waarschuwing gegeven door het tonen van de gele kaart wegens onsportief gedrag, wanneer hij een tegenstander vasthoudt en daarmee voorkomt dat deze balbezit kan krijgen of in een veelbelovende spelpositie terecht komt;
- Een speler moet van het speelveld worden gezonden als hij een duidelijke scoringskans voorkomt, door het vasthouden van een tegenstander;
- In andere gevallen van vasthouden moet geen disciplinaire straf volgen.

Spelhervatting

Directe vrije schop vanaf de plaats waar de overtreding plaatsvonden (zie Regel 13 - Plaats van de Vrije Schop) of een strafschoop als de overtreding binnen het strafschoopgebied plaatsvond.

Hands

“Hands” houdt in dat de speler de bal opzettelijk met de hand of arm speelt/raakt. De scheidsrechters moeten in overweging nemen:

- de beweging van de hand naar de bal (niet de bal naar de hand);
- de afstand tussen de tegenstander en de bal (onverwachte bal);
- de positie van de hand hoeft niet noodzakelijkerwijs in te houden dat er altijd sprake is van een overtreding;

- de bal raken met een voorwerp dat in de hand gehouden wordt (kleding, scheenbeschermer etc.) wordt gezien als een overtreding;
- de bal raken door met een voorwerp te gooien (schoen, scheenbeschermer etc.) wordt gezien als een overtreding.

Disciplinaire straffen

Er zijn omstandigheden waarbij het tonen van de gele kaart wegens onsportief gedrag bij een opzettelijke handsbal nodig is, bijv. als een speler:

- opzettelijk en opzichtig hands maakt om te voorkomen dat een tegenstander in balbezit komt;
- een doelpunt probeert te scoren door opzettelijk hands te maken.

Een speler wordt echter van het speelveld gezonden, als hij een doelpunt of een duidelijke scoringskans voorkomt door opzettelijk hands te maken. Het criterium is niet opzettelijk spelen van de bal met de hand op zich, maar het feit dat hierdoor een duidelijke scoringskans of een doelpunt wordt voorkomen.

Spelhervatting

Directe vrije schop vanaf de plaats waar de overtreding plaatsvond (zie Regel 13 - Plaats van de Vrije Schop) of een strafschoop.

Buiten het eigen strafschoopgebied gelden voor een doelverdediger dezelfde regels om de bal met de hand(en) of de arm(en) te mogen spelen als voor iedere andere speler. Speelt de doelverdediger in zijn eigen strafschoopgebied de bal met de hand(en), dan kan hij daarvoor niet bestraft worden met een directe vrije schop of disciplinaire straf. Hij kan zich echter wel schuldig maken aan diverse overtredingen, waarbij hij de bal met de hand(en) of arm(en) speelt, die resulteren in een indirecte vrije schop.

Overtredingen begaan door de doelverdediger

Een doelverdediger wordt geacht de bal in bezit te hebben:

- als hij de bal tussen zijn handen houdt of tussen zijn hand en enig ander oppervlak (b.v. de grond, het eigen lichaam);
- als hij de bal op zijn vlakke hand houdt;
- als hij de bal stuitert op de grond of opgooit in de lucht.

Als de doelverdediger de bal in bezit heeft met zijn hand(en) mag hij niet worden aangevallen door een tegenstander.

Een doelverdediger mag de bal niet raken op de eigen speelhelft in de volgende omstandigheden:

- indien hij de bal in bezit heeft op de eigen speelhelft gedurende meer dan vier seconden, als dit gebeurt:
 - met zijn hand(en) in zijn eigen strafschoopgebied;
 - met zijn voet(en) op de eigen speelhelft.

In deze gevallen moet de scheidsrechter, die zich het dichtst bij de doelverdediger bevindt, duidelijk zichtbaar de vier-seconden regel tellen:

- indien hij nadat hij de bal heeft weggespeeld, opnieuw de bal raakt nadat de bal met opzet door een medespeler naar hem toe wordt getrapt, terwijl de bal nog niet is gespeeld, of aangeraakt door een tegenstander;
- de doelverdediger wordt geacht in het bezit van de bal te zijn, wanneer hij deze raakt met enig deel van zijn lichaam, behalve wanneer deze per ongeluk terugstuit, b.v. na een redding;
- het bewust pareren (tegenhouden) van de bal wordt ook gezien als balbezit;
- indien hij de bal raakt met zijn hand(en) binnen zijn eigen strafschoopgebied als deze door een medespeler met opzet naar hem toe wordt getrapt;
- indien hij de bal raakt met zijn hand(en) binnen het eigen strafschoopgebied als de bal rechtstreeks door een medespeler uit een intrap naar hem toe wordt getrapt.

Spelhervatting

- indirecte vrije schop vanaf de plaats waar de overtreding plaats vond (zie Regel 13 - Plaats van de Vrije Schop).

Overtredingen begaan tegen de doelverdediger

Het is een overtreding wanneer een speler voorkomt dat de doelverdediger de bal uit zijn hand(en) in het spel kan brengen, b.v. als deze de bal stuitert:

- indien een speler de bal speelt of poogt te spelen als de doelverdediger de bal in de hand(en) heeft;
- een speler moet worden gestraft voor gevaarlijk spel als hij de bal trapt of poogt te trappen, wanneer de doelverdediger bezig is deze in het spel te brengen;
- het is een overtreding om de bewegingen van de doelverdediger te beperken door hem op onsportieve wijze te blokkeren, b.v. bij het nemen van een hoekschoop.

Een tegenstander in diens loop belemmeren

Er is sprake van belemmering, wanneer een speler zich in de loop van een tegenstander plaatst en hem hierdoor tegen zich aan laat lopen of af laat remmen of hem dwingt van richting te veranderen terwijl de bal niet binnen speelbereik is van de betrokken spelers.

Alle spelers hebben recht op hun eigen positie op het speelveld; een tegenstander in de weg staan is niet hetzelfde als een tegenstander in de weg gaan staan.

De bal afschermen is toegestaan. Een speler die zichzelf tussen een tegenstander en de bal plaatst begaat geen overtreding zolang de bal binnen speelbereik is en de speler de tegenstander niet met zijn arm(en) of lichaam afhoudt. Als de bal binnen speelbereik is mag de speler op correcte wijze door zijn tegenstander worden aangevallen.

De spelhervatting uitstellen om een kaart te tonen

Als de scheidsrechters eenmaal besloten hebben om een kaart te tonen, of het nu gaat om een waarschuwing geven of om een veldverwijdering, moet het spel pas hervat worden als de bestraffing is afgehandeld.

Waarschuwing voor onsportief gedrag

Er zijn verschillende omstandigheden, waarbij een speler een waarschuwing moet worden gegeven wegens onsportief gedrag, b.v. als een speler:

- één van de zeven overtredingen op onbesuisde wijze begaat, die resulteren in een directe vrije schop;
- een overtreding begaat, met de tactische bedoeling om een veelbelovende aanval te voorkomen of te onderbereken;
- een tegenstander vasthoudt, met de tactische bedoeling om de tegenstander bij de bal weg te trekken, of om te voorkomen dat de tegenstander bij de bal kan komen;
- opzettelijk hands begaat, om te voorkomen dat een tegenstander in balbezit komt of een aanval op kan zetten (behalve de doelverdediger in zijn eigen strafschoopgebied);
- opzettelijk hands begaat, in een poging om een doelpunt te scoren (ongeacht of de poging succesvol is of niet);
- opzettelijk hands begaat, maar doen alsof de bal met een ander lichaamsdeel werd gespeeld, in een poging om de scheidsrechters te misleiden;
- met zijn hand(en) poogt om een doelpunt te voorkomen of een scoringskans te niet doet, als de doelverdediger zich niet in het eigen strafschoopgebied bevindt, maar hierin faalt;
- probeert de scheidsrechters te misleiden, door een blessure voor te wenden of te doen alsof er een overtreding tegen hem is begaan (schwalbe/misleiding);
- tijdens het spel zonder toestemming van de scheidsrechters met de doelverdediger van plaats wisselen;
- zich gedraagt op een wijze die geen respect voor het spel toont;
- de bal speelt, terwijl hij bezig is om het speelveld te verlaten nadat hij toestemming heeft verkregen van de scheidsrechters om het speelveld te verlaten;
- een tegenstander verbaal afleidt tijdens het spel of bij een spelhervatting;
- niet toegestane markeringen aanbrengt op het speelveld;
- opzettelijk een truc gebruikt, terwijl de bal in het spel is door de bal naar zijn doelverdediger met zijn hoofd, borst, knie etc. te spelen om de regel te omzeilen.

Dit ongeacht het feit of de doelverdediger de bal met zijn hand(en) raakt of niet. Deze overtreding wordt begaan door de speler in een poging, om zowel de letter als de geest van Regel 12 te omzeilen en het spel moet hervat worden met een indirecte vrije schop.

Het vieren van een doelpunt

Het is toegestaan, dat een speler zijn vreugde uit als er een doelpunt is gescoord, maar het moet niet worden overdreven.

Redelijke vreugde-uitingen zijn toegestaan, maar de praktijk van ingestudeerde uitingen mogen niet worden aangemoedigd, wanneer dit te veel tijd vergt. De scheidsrechters moeten in deze gevallen ingrijpen.

- Een speler moet een waarschuwing worden gegeven als hij;
- naar het oordeel van de scheidsrechters gebaren maakt die provocerend, beledigend of opruiend zijn;
- in de omheining klimt om een doelpunt te vieren;
- zijn shirt uittrekt of zijn hoofd ermee bedekt, ook als hij een identiek ondershirt draagt;
- zijn hoofd of gezicht bedekt met een masker of soortgelijk voorwerp.

Het speelveld verlaten om een doelpunt te vieren is geen overtreding die met het tonen van de gele kaart moet worden bestraft, maar het is essentieel dat de spelers zo snel mogelijk op het speelveld terugkeren.

Van de scheidsrechters wordt verwacht dat zij op preventieve wijze omgaan met het vieren van een doelpunt en dat zij hun gezond verstand gebruiken.

Het in woord of gebaar kenbaar maken het niet eens te zijn met een beslissing van de scheidsrechters

Een speler die zich hieraan schuldig maakt door te protesteren (verbaal of non-verbaal) tegen de beslissing van de scheidsrechters moet de gele kaart worden getoond.

De aanvoerder van een team heeft met betrekking tot de regels geen bijzondere status of rechten, maar hij is wel verantwoordelijk voor het gedrag van zijn team.

Iedere speler of wisselspeler die een wedstrijd-official aanvalt of zich schuldig maakt aan agressief gedrag, grove of obscene gebaren of uitlatingen doet, moet van het speelveld worden verwijderd.

De hervatting van het spel vertragen

De scheidsrechters moeten spelers die de hervatting van het spel vertragen de gele kaart tonen. Voorbeelden hiervan zijn:

- een vrije schop op een verkeerde plaats nemen met als enige bedoeling, de scheidsrechters te dwingen om de vrije schop over te laten nemen;
- de bal wegtrappen of meenemen in de hand(en), nadat de scheidsrechters het spel hebben onderbroken;
- het verlaten van het speelveld uitstellen, nadat de blessure door de medische staf is behandeld;
- een opstootje uitlokken, door de bal bewust weg te trappen of mee te nemen nadat de scheidsrechters het spel hebben onderbroken.

Misleiding

Indien een speler de scheidsrechters probeert te misleiden door een blessure te simuleren of doet alsof er een overtreding tegen hem is begaan, maakt hij zich schuldig aan misleiding en moet hij worden bestraft wegens onsportief gedrag. Indien het spel hiervoor wordt onderbroken, moet het spel worden hervat met een indirecte vrije schop tegen zijn team vanaf de plaats waar de overtreding werd begaan (zie Regel 13 – Plaats van de Vrije Schop).

Herhaaldelijk een overtreding begaan

Scheidsrechters moeten te allen tijde alert zijn op spelers die de spelregels herhaaldelijk overtreden. In het bijzonder moeten ze er zich bewust van zijn dat, zelfs als een speler een aantal verschillende overtredingen begaat, hem de gele kaart moet worden getoond wegens het herhaaldelijk overtreden van de Spelregels. Hoeveel overtredingen door een speler gemaakt mogen worden om van “herhaaldelijk” te kunnen spreken is ter beoordeling aan de scheidsrechters. De beoordeling hiervan moet gezien worden in de context van een optimale wedstrijdbegeleiding.

Ernstig gemeen spel

Een speler maakt zich schuldig aan ernstig gemeen spel, als hij speelt met buitensporige inzet of geweld gebruikt tegenover een tegenstander tijdens een duel om de bal, terwijl de bal in het spel is.

Een tackle, die de veiligheid van de tegenstander in gevaar brengt, moet worden bestraft als ernstig gemeen spel.

Een speler die met buitensporige inzet naar een tegenstander springt in een duel om de bal te veroveren, hetzij van voren, van opzij of van achteren en dit doet met één of beide benen en op deze wijze de veiligheid van de tegenstander in gevaar brengt, maakt zich schuldig aan ernstig gemeen spel en moet van het speelveld worden gezonden. Het spel moet hervat worden met een directe vrije schop vanaf de plaats waar de overtreding plaatsvond (zie Regel 13 - Plaats van de Vrije Schop) of een strafschoop, wanneer de overtreding plaatsvond binnen het strafschoopgebied van de gegene die de overtreding beging.

In gevallen van ernstig gemeen spel moet geen voordeelregel worden toegepast, tenzij er sprake is van een duidelijke scoringskans. De scheidsrechters moeten de speler, die zich schuldig maakt aan ernstig gemeen spel, van het speelveld zenden, zodra de bal uit het spel is.

Gewelddadige handeling

Een speler maakt zich schuldig aan een gewelddadige handeling als hij buitensporige inzet of geweld gebruikt, zonder dat dit in een strijd om de bal is.

Hij is ook schuldig aan een gewelddadige handeling als hij buitensporige inzet of geweld gebruikt ten opzichte van een medespeler, toeschouwer, wedstrijd-official of enig ander persoon.

Een gewelddadige handeling kan plaatsvinden, zowel op het speelveld als daarbuiten; de bal kan al dan niet in het spel zijn.

In gevallen van een gewelddadige handeling moet geen voordeelregel worden toegepast, tenzij er sprake is van een duidelijke scoringskans. De scheidsrechters moeten de speler die zich schuldig maakte aan de gewelddadige handeling van het speelveld zenden zodra de bal vervolgens uit het spel is.

Scheidsrechters worden er aan herinnerd, dat een gewelddadige handeling vaak leidt tot massale opstootjes; ze moeten dat daarom door krachtig optreden proberen te vermijden.

Een speler of een wisselspeler die zich schuldig maakt aan een gewelddadige handeling moet van het speelveld worden gezonden.

Spelhervatting

- Als de bal uit het spel is moet het spel hervat worden al naar gelang de voorafgaande beslissing.
- Als de bal in het spel is en de overtreding gebeurt buiten het speelveld:
 - als de speler al buiten het speelveld is en dan de overtreding begaat, wordt het spel hervat met een scheidsrechtersbal vanaf de plaats waar de bal was toen het spel werd onderbroken, tenzij het spel werd onderbroken binnen het strafschopgebied; in dat geval wordt het spel hervat met een scheidsrechtersbal op de zes-meterlijn zo dicht mogelijk bij de plaats waar de bal was toen het spel werd onderbroken.
 - als de speler het speelveld verlaat om de overtreding te begaan, wordt het spel hervat met een indirecte vrije schop voor het andere team vanaf de plaats waar de bal was toen het spel werd onderbroken (zie Regel 13 - Plaats van de Vrije Schop).

- Als de bal in het spel is en een speler begaat een overtreding binnen het speelveld:
 - tegen een tegenstander; het spel wordt hervat met een directe vrije schop vanaf de plaats waar de overtreding werd begaan (zie Regel 13 - Plaats van de Vrije Schop) of een strafschop wanneer de overtreding werd begaan binnen het strafschopgebied van de speler die de overtreding beging;
 - tegen een medespeler; het spel wordt hervat met een indirecte vrije schop voor het andere team vanaf de plaats waar de overtreding werd begaan (zie Regel 13 - Plaats van de Vrije Schop);
 - tegen een wisselspeler; het spel wordt hervat met een indirecte vrije schop vanaf de plaats waar de overtreding werd begaan (zie Regel 13 - Plaats van de Vrije Schop) als het op onjuiste wijze betreden van het speelveld de eerste overtreding was;
 - tegen de scheidsrechters, tijdwaarnemer/3e scheidsrechter; het spel wordt hervat met een indirecte vrije schop vanaf de plaats waar de overtreding werd begaan (zie Regel 13 - Plaats van de Vrije Schop);
 - tegen een ander persoon; het spel wordt hervat met een scheidsrechtersbal op de plaats waar de bal was toen het spel werd onderbroken, tenzij het spel werd onderbroken in het strafschopgebied: in dat geval wordt het spel hervat met een scheidsrechtersbal op de zes-meterlijn zo dicht mogelijk bij de plaats waar de bal was toen het spel werd onderbroken.

Overtredingen waarbij een voorwerp (of de bal) wordt geworpen

Terwijl de bal in het spel is en een speler of wisselspeler, gooit op onbesuisde wijze een voorwerp naar een tegenstander of ander persoon, dan moeten de scheidsrechters het spel onderbreken, tenzij de voordeelregel kan worden toegepast en deze speler of wisselspeler de gele kaart tonen.

Terwijl de bal in het spel is en een speler, of wisselspeler, gooit met buitensporige inzet een voorwerp naar een tegenstander of ander persoon, dan moeten de scheidsrechters het spel onderbreken, tenzij de voordeelregel kan worden toegepast en deze speler of wisselspeler definitief van het speelveld zenden wegens een gewelddadige handeling.

Spelhervatting

- Als een speler die binnen zijn eigen strafschopgebied staat, een voorwerp naar een tegenstander gooit die zich buiten het strafschopgebied bevindt, dan hervatten de scheidsrechters het spel met een directe vrije schop voor het andere team vanaf de plaats waar het voorwerp de tegenstander raakte of geraakt zou hebben (zie Regel 13 - Plaats van de Vrije Schop).
- Als een speler die buiten zijn eigen strafschopgebied staat, een voorwerp naar een tegenstander gooit die binnen het strafschopgebied van de gooiende speler

staat, dan hervatten de scheidsrechters het spel met een strafschoep voor het andere team.

- Als een speler die binnen het speelveld staat een voorwerp gooit naar iemand buiten het speelveld, dan hervatten de scheidsrechters het spel met een indirecte vrije schoep voor het andere team vanaf de plaats waar de bal was toen het spel werd onderbroken (zie Regel 13 - Plaats van de Vrije Schoep).
- Als een speler die buiten het speelveld staat een voorwerp naar een tegenstander gooit die zich binnen het speelveld bevindt, dan hervatten de scheidsrechters het spel met een directe vrije schoep voor het andere team, vanaf de plaats waar het voorwerp de tegenstander raakte of geraakt zou hebben, of met een strafschoep wanneer deze overtreding plaatsvond binnen het strafschoepgebied van de overtreder.
- Als een wisselspeler die buiten het speelveld staat, een voorwerp naar een tegenstander gooit die binnen het speelveld staat, dan hervatten de scheidsrechters het spel met een indirecte vrije schoep voor het andere team, vanaf de plaats waar de bal was toen het spel werd onderbroken (zie Regel 13 - Plaats van de Vrije Schoep).
- Als een wisselspeler de wisselprocedure onjuist heeft uitgevoerd en een voorwerp of een bal naar een persoon gooit, die zich binnen of buiten het speelveld bevindt, moet deze wisselspeler bestraft worden als was hij een speler.
- Als een team-official, terwijl hij zich binnen of buiten het speelveld bevindt, een voorwerp of een bal naar een persoon gooit, die zich binnen of buiten het speelveld bevindt, moeten de scheidsrechters het spel onderbreken als de bal in het spel was. Het spel moet hervat worden met een scheidsrechtersbal op de plaats waar de bal was, toen het spel werd onderbroken, behalve als de bal zich in het strafschoepgebied bevond; in dat geval moet het spel worden hervat met een scheidsrechtersbal op de zes-meterlijn zo dicht mogelijk bij de plaats waar de bal zich bevond toen het spel werd onderbroken.

Overtredingen waarbij een voorwerp naar de bal wordt gegooid.

Indien een speler, niet zijnde één van de doelverdedigers, een voorwerp of een bal naar de “speelbal” gooit, als deze in het spel is en:

- als de bal werd geraakt, moeten de scheidsrechters het spel onderbreken en deze speler een waarschuwing geven wegens onsportief gedrag of hem van het speelveld verwijderen als hij door deze actie een doelpunt voorkomt of een duidelijke scoringskans te niet doet. Het spel moet worden hervat met een directe vrije schoep voor het andere team, te nemen vanaf de plaats waar de bal was toen het spel werd onderbroken (zie Regel 13 - Plaats van de Overtreding), of met een strafschoep als de bal zich binnen het strafschoepgebied bevond van het team dat de overtreding beging.
- als de bal niet werd geraakt, moeten de scheidsrechters het spel onderbreken, als zij de voordeelregel niet toe kunnen passen en moeten zij hem een waar-

schuwing geven wegens onsportief gedrag. Het spel moet worden hervat met een indirecte vrije schoep voor het andere team, te nemen vanaf de plaats waar de bal was toen het spel werd onderbroken (zie Regel 13 - Plaats van de Overtreding).

Indien één van de doelverdedigers een voorwerp of een bal naar de “speelbal” gooit:

- als de bal in het spel is en deze geraakt wordt binnen diens strafschoepgebied, moeten de scheidsrechters het spel onderbreken en hem een waarschuwing geven wegens onsportief gedrag. Het spel moet worden hervat met een indirecte vrije schoep voor het andere team, te nemen vanaf de zes-meterlijn zo dicht mogelijk bij de plaats waar de bal was toen het spel werd onderbroken.
- als de bal in het spel is en deze geraakt wordt buiten diens strafschoepgebied moeten de scheidsrechters het spel onderbreken en hem een waarschuwing geven wegens onsportief gedrag of hem van het speelveld verwijderen als hij door deze actie een doelpunt voorkomt of een duidelijke scoringskans te niet doet. Het spel moet worden hervat met een directe vrije schoep voor het andere team, te nemen vanaf de plaats waar de bal was toen het spel werd onderbroken.
- als de bal in het spel is en de bal niet wordt geraakt, moeten de scheidsrechters het spel onderbreken, als zij de voordeelregel niet toe kunnen passen en hem een waarschuwing geven. Het spel moet worden hervat met een indirecte vrije schoep, te nemen vanaf de plaats waar de bal was toen het spel werd onderbroken (zie Regel 13 - Plaats van de Overtreding).

Indien de bal niet in het spel is en een speler gooit een voorwerp naar de bal, moeten de scheidsrechters hem een waarschuwing geven wegens onsportief gedrag. Het spel moet hervat worden met de reglementaire spelhervatting.

Indien de bal niet in het spel is en een wisselspeler gooit een voorwerp naar de bal en of zijn team nu wel of niet met een speler meer speelt, moeten de scheidsrechters hem van het speelveld verwijderen vanwege het begaan van 2 overtredingen, beiden wegens onsportief gedrag, de 1e wegens het onjuist uitvoeren van een spelerswissel en de 2e wegens het gooien van een voorwerp.

Indien de bal niet in het spel is en een team-official gooit een voorwerp naar de bal, moeten de scheidsrechters hem verwijderen vanuit de instructie-zone of de directe omgeving.

Een doelpunt of een duidelijke scoringskans ontnemen

Dit zijn overtredingen die met een veldverwijdering bestraft moeten worden, die te maken hebben met het ontnemen van een duidelijke scoringskans aan een tegenstander. De overtreding hoeft niet binnen het strafschoepgebied gemaakt te worden.

Als de scheidsrechters de voordeelregel toepassen bij een duidelijk scoringskans en er wordt onmiddellijk een doelpunt gescoord, ondanks het feit dat de tegenstander hands maakte, dan kan de speler niet meer van het speelveld worden gezonden. De scheidsrechters dienen alsnog een accumulatieve fout aan te geven aan de tijdwaarnemer/3e scheidsrechter.

Scheidsrechters moeten de volgende punten in ogenschouw nemen, wanneer ze besluiten om een speler definitief van het speelveld te zenden, wegens het voorkomen van een doelpunt of het te niet doen van een duidelijke scoringskans:

- de afstand tussen de overtreding en het doel;
- de waarschijnlijkheid, dat de bal in bezit blijft of komt;
- de richting van het spel;
- het aantal en de plaats van de verdedigers;
- een overtreding, waarmee een tegenstander een duidelijke scoringskans wordt ontnomen kan, een overtreding zijn die bestraft had moeten worden met een directe -/indirecte vrije schop.
- als deze overtreding wordt begaan door een wisselspeler, moet hij definitief van het speelveld worden gezonden.

Als een speler na een spelhervatting waaruit niet direct een doelpunt kan worden gescoord, een doelpunt probeert te voorkomen door opzettelijk hands te begaan, moet hij niet definitief van het speelveld worden gezonden, maar moet hem de gele kaart worden getoond wegens onsportief gedrag. Zijn team wordt bestraft met een directe vrije schop of strafschop.

Als een wisselspeler het speelveld betreedt met de bedoeling om een doelpunt te voorkomen of een duidelijke scoringskans te niet doet, moet hij definitief van het speelveld worden gezonden.

De eerste 7 overtredingen

1. Een tegenstander trapt of probeert te trappen

- a. Het behoeft geen betoog, dat het trappen van een tegenstander één van de ernstigste overtredingen is. Het is dan ook duidelijk dat de poging, ook al wordt de tegenstander niet geraakt, even strafbaar is.
- b. Trappen van een tegenstander, als de bal niet binnen speelbereik is, moet worden beschouwd als een gewelddadige handeling. Als enige persoonlijke straf komt dan veldverwijdering in aanmerking. Men wil bij trappen van een tegenstander nog wel eens als verzachtende omstandigheid aanvoeren, dat er sprake is van een reactie op een voorafgaande actie door een tegenstander. Ook al zou dat zo zijn, toch moet ook hier de rode kaart worden getoond.

2. Een tegenstander laten struikelen of probeert te laten struikelen

Het laten struikelen van een speler verschilt wezenlijk van het “laten vallen van een speler” genoemd onder punt 7. Een speler die op deze manier “ten val komt” zal door zijn tegenstander gehaakt worden of tegen de hakken getikt worden. Andere vormen die ook verstaan worden onder “het laten struikelen” kunnen zijn: de voet van een tegenstander wegtrekken of vasthouden; op een voet van een tegenstander gaan staan; bukken voor of achter een tegenstander. Hier is sprake van “het laten struikelen van”.

3. Springt naar een tegenstander

Het springen naar of zelfs op een tegenstander is buitengewoon gevaarlijk. Er moet dan ook streng tegen worden opgetreden. Bij dit punt moet overigens ook weer rekening worden gehouden met geoorloofd hoog opspringen om een bal te koppen, waarbij toevallig een tegenstander wordt geraakt (b.v. bij het neerkomen). Maar het moet wel gewoon springen zijn en niet een stormloop, besloten met een wilde sprong. Volstrekt verboden is het springen met opgetrokken knieën. Dit is een overtreding, die een grote mate van risico voor de tegenstander inhoudt. Zij wordt meestal begaan door doelverdedigers.

Zeer gevaarlijk en dus ontoelaatbaar is het springen met beide benen naar een tegenstander, die de bal voor zich heeft. Deze manier van aanvallen heeft vaak blessures tot gevolg.

4. Een tegenstander aanvalt

- a. Onvoorzichtig, onbesuisd of met buitensporige inzet een tegenstander aanvallen, is strafbaar. Bij het op een dergelijke manier aanvallen ligt vaak de nadruk op het vastberaden pogen de bal te veroveren of een tegenstander het spelen van de bal onmogelijk te maken.
- b. Het aanvallen van een tegenstander met een gestrekt been kan zeer gevaarlijk zijn. Met name het springen met twee benen gestrekt vooruit kan zeer ernstige gevolgen hebben voor de veiligheid van de tegenstander. Uiteraard bestaan er gradatieverschillen. Het aanvallen met gevaarlijk gestrekt(e) be(e)n(en) naar de bal, zeker als dit frontaal op een tegenstander gebeurt, kan verschillende straffen opleveren. Is de actie gericht op de bal en is er sprake van onvoorzichtigheid, dient de overtreding met een directe vrije schop of strafschop bestraft te worden. Is de inzet echter onbesuisd of gaat deze gepaard met buitensporige inzet, dan zal er naast de spelstraf een disciplinaire straf dienen te volgen, al naar gelang de ernstig van de overtreding.

Naast het springen met gestrekt(e) be(e)n(en) vooruit, zullen de scheidsrechters ook attent dienen te zijn op het in komen met gevaarlijk gestrekt been. Veelal gaat een speler op deze manier zogenaamd voor de bal; in de praktijk gaat hij

meestal met het been over de bal heen. In dit geval is er maar één straf: directe vrije schop c.q. strafschoep en veldverwijdering.

Het woord “gevaarlijk” in dit zinsverband heeft een andere betekenis dan “speelt op een gevaarlijke wijze”. Het woord “gevaarlijk” verwijst in deze naar het woord “gestrekt”. Het inkomen met gestrekt been op met name ledematen waarop gesteund wordt, kan zeer ernstige gevolgen hebben.

- c. Het duwen met de borst tegen de rug van een tegenstander gebeurt vaak bij doelwerpen. Een speler van het team dat de doelworp gaat uitvoeren, die met zijn gezicht naar het eigen doel gekeerd staat, maakt een goede kans op zo’n duw. Ook bij hoekschoppen vraagt dit alle aandacht van de scheidsrechters. Knieën en vuisten, steunend of agressiever gebruikt, in de rug van de tegenstander, behoren niet bepaald tot de uitzonderingen. De scheidsrechters doen er goed aan de ellebogen, het onderste deel van de rug en de voeten in het oog te houden! Vooral de ellebogen, die te vaak bewust worden gebruikt als uiterst gevaarlijke wapens bij een (lucht)duel.
- d. Het steunen op een speler om beter te kunnen koppen moet worden bestraft. Steunen op een tegenstander, wat bovendien betekent dat deze omlaag wordt gedrukt, moet worden bestraft met een directe vrije schop, respectievelijk een strafschoep. Maar ook het steunen op een medespeler om gemakkelijker de bal te kunnen spelen, is strafbaar. Dit is te beschouwen als onsportief gedrag en moet worden bestraft met een indirecte vrije schop.
- e. Het aanvallen van een speler door twee of meer tegenstanders is niet strafbaar, zolang het volgens de regels gebeurt.

5. Een tegenstander slaat of probeert te slaan

Het slaan van een tegenstander is voor de scheidsrechter in vele gevallen beter waarneembaar dan trappen. Eerder werd de mogelijkheid al genoemd dat de doelverdediger bij het wegslaan van de bal, of een poging daartoe, tegelijkertijd een tegenstander slaat.

In zo’n situatie moeten een strafschoep en veldverwijdering volgen.

6. Een tegenstander duwt

Hier wordt bedoeld: ongeoorloofd duwen. Reglementair is: duwen met schouder tegen schouder, de bal binnen speelbereik en met de mogelijkheid om de bal te spelen. De arm moet hierbij tegen het lichaam gedrukt blijven. Dit duwen mag nooit ontaarden in “gooi- en smijtwerk”.

Duwen met uitgestoken arm of hand is verboden, evenals het misbruik maken van heup of knie. Op het duwen met hand, uitgestoken arm of elleboog moeten de

scheidsrechters zeer attent zijn als twee spelers naast elkaar lopen.

7. Een tegenstander ten val brengt

Onder dit punt wordt bedoeld het “ten val brengen” van een tegenstander door middel van een “sliding tackle”. Dit kan zowel op reglementaire als onreglementaire wijze gebeuren. Als de tackle correct wordt uitgevoerd en de tegenstander komt daarbij alsnog ten val dan is er geen sprake van een overtreding. Pas als de tackle niet correct wordt uitgevoerd en de speler brengt zijn tegenstander ten val is er sprake van een directe vrije schop (zie verschil in ten val komen en ten val brengen).

Voor scheidsrechters is het belangrijk dat ze goed letten op acties die schijnbaar ten doel hebben de bal te spelen, maar waarbij de bal in het geheel niet geraakt wordt. Een zeer groot deel van de spelers weet niet op welke wijze een correcte sliding tackle moet c.q. mag worden uitgevoerd. Zij hebben de neiging om allerlei wilde sprongen in de richting van de bal als een correcte actie aan te merken. In de meeste gevallen maken zij dan met hun beide handen het gebaar dat ze de bal speelden om deze manier te verbloemen dat zij deze helemaal niet raakten. Een reglementaire “sliding tackle” moet aan een aantal voorwaarden voldoen.

- a. Het woord “sliding” komt van het Engelse “to slide”, wat glijden betekent. Het enige wat dus geoorloofd is, is glijdend met een of beide benen over de grond, de bal voor de voeten van de tegenstander weg te spelen. Daarbij moet dan wel de bal gespeeld/geraakt worden. Indien dit laatste niet gebeurt is er sprake van een “te late tackle” en zal de scheidsrechter deze tackle moeten bestraffen met een directe vrije schop. Bij het doen van een sliding tackle loopt de speler altijd bewust het risico dat hij de bal niet speelt of raakt en dus te laat komt en daardoor zijn tegenstander ten val brengt. Bedenk ook dat voor een “sliding tackle” ruimte nodig is, namelijk ruimte om de glijdende beweging over de grond te kunnen uitvoeren. Als de “sliding tackle” van te dichtbij wordt ingezet, valt de aangevallen speler vrijwel zeker over het (uitgestoken) been van zijn tegenstander.
- b. Vooral de “sliding tackle” die van voor of van achter of opzij op een tegenstander wordt ingezet, terwijl deze de bal aan de voet heeft, moet door de scheidsrechter nauwkeurig in het oog worden gehouden. Het is namelijk de bedoeling dat met een “sliding tackle” uitsluitend de bal wordt gespeeld. Als de tegenstander wordt geraakt, dan is dat altijd een overtreding, maar ook nog een gevaarlijke actie. Dat geldt in nog sterkere mate als dit soort “sliding tackle” met het nodige geweld gepaard gaat. De disciplinaire straf zal afhangen van de daarbij gepaard gaande inzet. Bij een “onvoorzichtig” en niet correcte tackle zal de scheidsrechter kunnen volstaan met alleen een directe vrije schop. Indien deze onbesuisd is zal er een gele kaart getoond moeten worden. Als de overtreding gepaard gaat met buitensporige inzet of de veiligheid van de tegenstander in gevaar wordt gebracht zal er een rode kaart worden getoond.

- c. In feite is een groot deel van de zogenaamde “sliding tackles” strafbaar. Het aantal blessures tengevolge van acties die “sliding tackles” worden genoemd, is groot en het is de taak van de scheidsrechters op dit punt streng op te treden.

De laatste 3 overtredingen

8. Een tegenstander vasthoudt

Het vasthouden van een tegenstander door hem aan zijn kleding vast te grijpen, is een overtreding die algemeen is geworden.

Zeker in het huidige voetbal is het gebruikelijk om elkaar, reeds voordat de bal binnen speelbereik is, bij het shirt dan wel aan het lichaam vast te houden. Ook het zogenaamde “omklemmen” moet als vasthouden worden beschouwd. Voor de scheidsrechter is het vaak moeilijk om te beoordelen welke speler nu precies de overtreding begaat, met andere woorden: wie ermee begint.

Bij deze handelingen moeten de scheidsrechters, alvorens in te grijpen, goed bekijken of de voordeelregel kan worden toegepast. Hiermee dienen zij wel uiterst voorzichtig om te gaan. Met name in het strafschoopgebied en rond de lijnen van het strafschoopgebied zullen de scheidsrechters niet te snel in voordeel dienen te “vluchten”. Een strafschoop of een vrije schop niet ver van het doel leveren in bijna alle gevallen meer “voordeel” voor de aanvallende partij op dan door te laten spelen.

Bepalend voor de spelhervatting is de plaats waar het vasthouden eindigt (directe vrije schop c.q. strafschoop). Tevens is dit een accumulatieve fout.

Deze “verborgen” overtredingen kunnen leiden tot veel onnodige irritaties. Het is vrijwel altijd verstandiger om deze overtredingen onmiddellijk en op gepaste wijze te bestraffen, zodat een escalatie van deze “handtastelijkheden” wordt voorkomen.

Van de scheidsrechters wordt dan ook een proactieve houding verwacht. Tevens zullen zij alert moeten zijn op spelers die misbruik maken van het lichamenlijk contact en die zich met name in of in de buurt van het strafschoopgebied graag willen laten vallen. Ook als de scheidsrechters er zeker van zijn dat de aanvaller op deze wijze een strafschoop of een vrije schop probeert te versieren, zullen zij daartegen consequent tegen op te treden.

9. Een tegenstander bespuwt

Spuwen is in letterlijke zin een smerige handeling.

Als de scheidsrechter daarvan overtuigd is en de bal is in het spel, dient hij een directe vrije schop of strafschoop toe te kennen en onder alle omstandigheden de overtreder van het speelveld te zenden.

10. Opzettelijk de bal met de hand of arm speelt (dit geldt niet voor de doelverdediger binnen zijn eigen strafschoopgebied)

- a. Opzet is het wezenlijke punt. Een speler die dreigt van zeer dichtbij de bal in het gezicht of tegen het lichaam te krijgen en daarom een afwerende beweging maakt, wordt dan niet geacht in overtreding te zijn. Het excuus van lichaams-

bescherming is natuurlijk niet van toepassing als de bal van een flinke afstand komt. Er is dan gelegenheid genoeg om de bal te ontwijken.

- b. Bij vrije schoppen in (de buurt van) het strafschoopgebied vormt het verdedigende team meestal een “muurtje”. De reden waarom het “muurtje” wordt neergezet is duidelijk. Men wil de schadelijke gevolgen van een eigen overtreding zo veel mogelijk beperken. Men mag dat wel proberen, maar men loopt wel de kans dat de bal tegen hand of arm wordt geschoten. Zo’n handsgeval kan men dan alleen maar als opzettelijk zien. Het is helemaal een duidelijke zaak als men gearmd een “muurtje” vormt. Als de handen gebruikt worden om het gezicht of het onderlichaam te beschermen, is de eventuele handsbal niet strafbaar, zolang de spelers de reglementaire afstand maar in acht hebben genomen.
- c. Een doelverdediger, die bij een worp de bal als deze in het spel is, met de handen aanraakt buiten het strafschoopgebied, maakt opzettelijk hands en moet met een directe vrije schop worden bestraft.

B - Een indirecte vrije schop

Indien een doelverdediger, binnen zijn eigen strafschoopgebied:

- 1. Langer dan vier seconden de bal in zijn handen houdt, voordat hij deze weer in het spel brengt.**

De hierna volgende drie onderdelen behoeven geen nadere toelichting:

- 2. De bal weer met de handen aanraakt, nadat hij deze in het spel heeft gebracht en zonder dat deze is geraakt door een andere speler.**
- 3. De bal met de handen aanraakt, nadat deze hem doelbewust door een medespeler met de voeten is toegespeeld, voordat deze is geraakt of gespeeld door een tegenstander.**
- 4. De bal met de handen aanraakt, nadat hij deze rechtstreeks heeft ontvangen uit een intrap genomen door een medespeler.**

Indien een speler, naar het oordeel van de scheidsrechter:

- 5. Speelt op een gevaarlijke wijze.**

- a. Spelen op een gevaarlijke wijze kan twee kanten op werken – een speler kan zichzelf in gevaar brengen, bijvoorbeeld door te laag te koppen: passief; hij kan hetzelfde doen ten opzichte van een tegenstander, waarvan te hoog trappen een voorbeeld is: actief.

Op zich zijn (te) laag koppen, of (te) hoog trappen geen strafbare spelhandelingen. Ze kunnen het wel worden met een tegenstander vlak in de buurt.

- b. Een doelverdediger, die liggend op de grond slechts één of enkele vingers op de bal heeft, wordt geacht de bal in zijn bezit te hebben. Als een aanvaller nu de bal speelt, ook al doet hij het nog zo voorzichtig, dan maakt hij zich schuldig aan het spelen op een gevaarlijke wijze.

6. Een tegenstander in diens loop belemmert.

a. Het gaat in dit geval om een handeling door een speler, die de bal niet kan of niet wil spelen. Dit is obstructie. Hierbij gaat het zuiver om een tegenstander te belemmeren in diens loop. Dat er toch lichamelijk contact ontstaat, is bijkomstig.

Voorbeelden van obstructie zijn: tussen een tegenstander en de bal door lopen, of zijn lichaam plaatsen tussen bal en tegenstander. Ook het voor een tegenstander blijven lopen, die op weg is naar de bal en deze zo te verhinderen bij de bal te komen, is te beschouwen als obstructie. Enkele voorbeelden:

1. Een één-tweetje. A speelt de bal naar B en loopt zelf door om de door B gespeelde bal weer in bezit te krijgen. Tegenstander X doet geen poging de bal te onderscheppen, maar belemmert A in diens loop zonder dat er van lichamelijk contact sprake is. Dit is obstructie.
2. A speelt de bal langs tegenstander X en wil, om deze heen lopend, de bal daarna weer spelen. X is niet geïnteresseerd in de bal, maar belet A de doortocht. Dit is obstructie, tenminste als er alleen sprake is van belemmeren en er geen lichamelijk contact ontstaat.

b. Er bestaat een wezenlijk verschil tussen obstructie en blokkeren. Obstructie is alleen maar belemmeren zonder dat er sprake is van doelgericht lichamelijk contact. Bij blokkeren en het zogeheten “breed maken” vindt lichamelijk contact wel doelgericht plaats. Het is een ernstiger overtreding dan obstructie en moet dan ook met een directe vrije schop worden bestraft. Een waarschuwing zal vaak noodzakelijk zijn.

Blokkeren in zijn uiterste vorm moet gezien worden als een gewelddadige handeling.

Naast een spelstraf moet een persoonlijke straf gegeven worden (veldverwijdering).

Aanvaller A is in volle snelheid om de hem toegespeelde bal op te vangen. De volgende acties van verdediger X in het kader van blokkeren en obstructie zijn nu mogelijk:

1. X vangt de snel lopende A met borst, heup of schouder op. Dit is blokkeren. Straf: directe vrije schop en zo nodig een waarschuwing. In uiterste gevallen moet een veldverwijdering volgen.
2. X valt A niet aan, maar kruist zijn weg om hem te dwingen zijn vaart af te remmen en hem het spelen van de bal zo te bemoeilijken. Dit is obstructie. Straf: indirecte vrije schop.

c. Een aantal spelsituaties wordt niet beschouwd als obstructie. Twee voorbeelden:

- Een speler die een bal probeert te bereiken die over de zij- of doellijn dreigt te gaan. Als een tegenstander zich tussen hem en de bal plaatst en er is geen lichamelijk contact, dan wordt dit niet strafbaar geacht. De hinderende speler moet wel de bal binnen speelbereik hebben en de mogelijkheid hebben om de bal te spelen.
- Hetzelfde geldt voor de doelverdediger die de bal wil pakken. Een mede-

speler mag zich dan opstellen tussen een aanvaller en de bal. Ook hier moet de bal binnen speelbereik zijn.

7. Voorkomt dat de doelverdediger de bal uit zijn handen in het spel kan brengen.

Onder “in bezit hebben” valt niet alleen de bal in de handen houden, opzettelijk pareren van de bal, maar ook het “laten dansen” op de hand, evenals het op de grond liggend, met één of enkele vingers de bal vasthouden. De doelverdediger die de worp wil uitvoeren en, daaraan voorafgaande, de bal op de vlakke hand heeft liggen, heeft ook de bal in zijn bezit. Een aanvaller die achter de doelverdediger vandaan komt, de bal van diens hand kopt, begaat een overtreding. Een doelpunt dat op deze manier wordt gemaakt, moet worden afgekeurd. De aanvaller moet dan bestraft worden met een indirecte vrije schop wegens het op een gevaarlijke wijze spelen. Het opheffen van de voet als de doelverdediger de worp wil uitvoeren, is ook niet toegestaan. Hetzelfde geldt voor de actie van een aanvaller die met de doelverdediger, die de bal weer met een worp in het spel wil brengen, meeloopt en de bal trapt op het moment dat de doelverdediger deze loslaat om hem weg te werken.

C - Disciplinaire straffen**Overtredingen die met een waarschuwing worden bestraft****1. Zich schuldig maakt aan onsportief gedrag.****a. Misleiding**

In het huidige voetbal bestaat de tendens om met name in het strafschoopgebied van het andere team of even daarbuiten overtredingen te simuleren en op deze wijze een strafschoop c.q. een vrije schop te “versieren”. Het op deze manier proberen beslissingen ten gunste van het eigen team te verkrijgen, dient door de scheidsrechters consequent bestraft te worden. Zij zullen de overtreder moeten bestraffen met een indirecte vrije schop en een waarschuwing.

De handeling bestaat meestal uit een zogeheten “Schwalbe”: een speler doet alsof hij ten val wordt gebracht, terwijl hij daarbij in het geheel niet door een tegenstander wordt geraakt.

Een andere vorm van misleiding ontstaat als een speler zich bewust haakt achter het been, arm of lichaam van een tegenstander, of duikt naar, tegen of over het lichaam van de tegenstander, zonder dat laatstgenoemde een overtreding begaat.

Ook dient onder misleiding te worden verstaan het veel misbaar maken bij het ten val komen: het doorrollen, het grijpen naar ledematen en het doen voorkomen, dat men hevige pijn heeft en het schreeuwen om verzorging, enz.

Duidelijk anders is het, als een speler ten val komt om een overtreding of een “tackle” te ontwijken. Het over het uitgestoken been springen en daardoor ten val komen, is dan geen misleiding.

Het blijft echter moeilijk te beoordelen. Het vraagt onder meer om:

- a. een goede positie van de scheidsrechters;
- b. een goede samenwerking tussen de scheidsrechters;
- c. gevoel voor het spel.

De volgende onderdelen behoeven geen nadere toelichting:

- 1. Onsportief gedrag**
- 2. Door woord of gebaar toont het niet eens te zijn met een beslissing van de scheidsrechter**
- 3. Herhaaldelijk de spelregels overtreedt**
- 4. De uitvoering van een spelhervatting vertraagt**
- 5. Niet de vereiste afstand in acht neemt bij een hoekschop of een vrije schop**

Indien bij een vrije schop een muurtje wordt gevormd zonder dat de vereiste afstand in acht wordt genomen, wordt de uiterst links in de muur staande speler (gezien vanuit de positie van de scheidsrechter) bestraft met een waarschuwing door het tonen van de gele kaart.

Het voor de bal lopen of staan om het snel nemen van de vrije schop te verhinderen, moet eveneens worden bestraft met een waarschuwing.

- 6. Het speelveld (opnieuw) betreedt zonder toestemming van de scheidsrechter**

Overtredingen die met een veldverwijdering worden bestraft

- 1. Zich schuldig maakt aan ernstig gemeen spel**

Er is sprake van ernstig gemeen spel als een speler een overtredingen begaat gepaard gaande met buitensporige inzet en/of daarmee de veiligheid van de tegenstander in gevaar brengt c.q. kan brengen.

Voorbeelden hiervan zijn onder andere:

- een tegenstander laten vallen of proberen te laten vallen;
- springen naar een tegenstander;
- een tegenstander aanvallen;
- een tegenstander duwen;
- een tackle uitvoeren op een manier, die de veiligheid van de tegenstander in gevaar brengt.

- 2. Zich schuldig maakt aan een gewelddadige handeling**

Zie interpretatie spelregels.

- 3. Een tegenstander of een ander persoon bespuwt**

Het bespuwen van een tegenstander of een andere persoon moet worden gezien als een gewelddadige handeling.

- 4. Het andere team een doelpunt of een duidelijke scoringskans ontnemen, door opzettelijk de bal met de hand of arm te spelen (dit geldt niet voor de doelverdediger binnen zijn eigen strafschoopgebied)**

De bedoeling is om het opzettelijk de bal met de hand spelen om een doelpunt of een duidelijke scoringskans te voorkomen, uit te bannen. Het is niet de bedoeling van deze regel om iedere handsbal door een verdediger te bestraffen met het wegzenden van de overtreder. Waar het om gaat is, dat het spelen van de bal met de hand er op gericht is om het andere team een doelpunt of een duidelijke scoringskans te ontnemen, b.v. een verdediger die opzettelijk de bal met de hand stopt op het moment dat de bal in het doel zou gaan.

Zo zal ook een doelverdediger die een duidelijke scoringskans voorkomt door de bal met zijn hand(en) te stoppen buiten het strafschoopgebied, van het speelveld gezonden moeten worden.

- 5. Een tegenstander die zich in de richting van het doel van die speler begeeft, een duidelijke scoringskans ontnemen door middel van een overtreding waarvoor een vrije schop of strafschoop moet worden toegekend.**

Van de scheidsrechters wordt geëist deze regel consequent toe te passen, zodat deze aan haar belangrijkste doelstelling beantwoordt, t.w. aanvallende spelers beschermen en “afbraakvoetbal” bestrijden om zodoende het spel een deel van de aantrekkelijkheid, welke het wellicht verloren heeft, terug te geven.

De scheidsrechters en de spelers moeten begrijpen dat de overtreding bestraft met veldverwijdering ernstig is met betrekking tot het spel als zodanig en niet noodzakelijkerwijs met betrekking tot de tegenstander die het slachtoffer van de overtreding is.

Dit houdt in, dat het van weinig betekenis is of de overtreding minder zwaar is (vasthouden aan het shirt) of zwaar is (een tegenstander van achteren neerhalen).

Wat belangrijk is, is dat de overtreding wordt beschouwd als een ernstig geval van onsportief gedrag.

De volgende beginselen dienen consequent te worden toegepast.

De scheidsrechters moeten:

- a. beslissen of er wel of geen overtreding is begaan. Zo niet, moet het spel doorgaan.
 - Indien er een overtreding heeft plaatsgevonden (ook al is het een minder zware, die met een vrije schop of strafschoop wordt bestraft), moet de scheidsrechter als volgt handelen:
 - b. indien de overtreding, begaan tegenover een aanvallende speler, resulteert in het te niet doen van een duidelijke scoringskans, moet de speler die de overtreding begaat, van het speelveld worden gezonden en moet het spel worden hervat met een vrije schop of een strafschoop.
- Bovendien moet erop gewezen worden, dat er geen verschil bestaat tussen overtredingen, begaan binnen het strafschoopgebied of daarbuiten.

Als een scoringskans duidelijk te niet wordt gedaan binnen het strafschoopgebied, moeten de scheidsrechters een indirecte vrije schop of een strafschoop toekennen en de speler wegzenden. De volgende criteria moeten worden toegepast bij de beslissing of er van een duidelijke scoringskans sprake is of niet:

1. Beweegt de aanvallende speler zich rechtstreeks naar het doel van de tegenstander toe? Naar de doellijn toe, gaande in de richting van het hoekschoopgebied, zal bijgevolg niet beschouwd worden als een duidelijke scoringskans.
2. Wat was de positie van de verdedigers ten opzichte van de plaats van de overtreding?
3. Waar vond de overtreding plaats ten opzichte van het doel van de tegenstander?

Hoe groter de afstand naar het doel, hoe minder waarschijnlijk er sprake is van een duidelijke scoringskans.

Samenvattend:

- richting aanvaller;
- positie verdedigers;
- plaats overtreding.

Tenslotte wordt er aan herinnerd dat:

de scheidsrechters een beslissing dienen te nemen nadat zij alle bovengenoemde criteria hebben getoetst.

Regel 13 De vrije schoppen

Soorten vrije schoppen

Vrije schoppen zijn direct en indirect.

De directe vrije schop

- indien een directe vrije schop rechtstreeks in het doel van het andere team wordt getrapt, wordt een doelpunt toegekend;
- indien een directe vrije schop rechtstreeks in het eigen doel wordt getrapt, wordt een hoekschoop toegekend aan het andere team.

Teken

Eén van de scheidsrechters geeft de directe vrije schop aan door met één arm, die horizontaal gestrekt wordt, te wijzen in de richting waarin de schop genomen moet worden. Met de andere hand wordt naar de grond gewezen, zodat het duidelijk is voor de tijdwaarnemer/3^e scheidsrechter dat het hier een accumulatieve fout betreft.

Accumulatieve fouten

- zijn overtredingen die met een directe vrije schop, of een strafschoop worden bestraft, zoals vermeld in Regel 12;
- de eerste 5 accumulatieve fouten, begaan door ieder team in iedere helft, worden geregistreerd;
- de scheidsrechters mogen t/m de 5^e accumulatieve fout de voordeelregel toepassen, nadien mogen zij dit alleen als er sprake is van een duidelijke scoringskans voor het andere team;
- als de scheidsrechters de voordeelregel hebben toegepast, moet op het moment dat de bal uit het spel gaat, door de scheidsrechters alsnog een accumulatieve fout worden aangegeven aan de tijdwaarnemer/3^e scheidsrechter dmv de voorgeschreven tekens;
- indien verlengingen noodzakelijk zijn, worden de accumulatieve fouten uit de 2^e helft opgeteld bij de accumulatieve fouten in deze verlengingen.

De indirecte vrije schop

Teken

De scheidsrechters geven aan dat het een indirecte vrije schop betreft door beiden hun arm boven hun hoofd te heffen. Zij moeten hun arm in die positie houden, totdat de schop is genomen en de bal is geraakt door een andere speler of uit het spel is.

Bal in het doel

Er kan alleen een doelpunt worden gescoord indien de bal, nadat de indirecte vrije

schop is genomen, wordt geraakt door een andere speler voordat de bal in het doel gaat:

- Wanneer een indirecte vrije schop rechtstreeks in het doel van het andere team wordt getrapt, wordt een doelworp toegekend.
- Wanneer een indirecte vrije schop rechtstreeks in het eigen doel wordt getrapt, wordt een hoekschop toegekend aan het andere team.

Procedure

Voor zowel de directe als de indirecte vrije schop geldt dat de bal stil moet liggen wanneer de schop wordt genomen en dat de nemer de bal niet voor de tweede keer mag raken, voordat deze is geraakt door een andere speler.

Directe vrije schoppen vanaf de 6^e accumulatieve fout van ieder team

- de speler die de vrije schop neemt, moet de intentie hebben om een doelpunt te scoren en mag de bal niet naar een medespeler plaatsen;
- nadat de vrije schop is genomen, mag geen enkele andere speler de bal aanraken voordat de bal door de doelverdediger is aangeraakt of terugkomt van een doelpaal of de doellat, of buiten het speelveld is gegaan;
- indien een speler de 6^e accumulatieve fout begaat op de speelhelft van het andere team of op zijn eigen speelhelft voor een denkbeeldige lijn die evenwijdig loopt aan de middenlijn en over het 2^e strafschooppunt op 10 meter vanaf de doellijn loopt, moet de vrije schop vanaf het 2^e strafschooppunt worden genomen. Het 2^e strafschooppunt staat aangegeven in Regel 1. De vrije schop moet genomen worden overeenkomstig de bepalingen vermeldt onder regel 13 “Plaats van de vrije schop”;
- indien een speler de 6^e accumulatieve fout begaat op zijn eigen speelhelft tussen de denkbeeldige 10-meterlijn en de eigen doellijn, mag de speler die de vrije schop neemt, aangeven of deze vrije schop zal worden genomen vanaf het 2^e strafschooppunt of vanaf de plaats van de overtreding;
- de wedstrijd moet worden verlengd voor het nemen van een vrije schop ten gevolge van een accumulatieve fout die moet worden genomen aan het einde van een helft of aan het einde van een verlenging.

Plaats van de vrije schop

Vrije schop buiten het strafschoopgebied

- alle tegenstanders bevinden zich tenminste 5 meter van de bal;
- de bal is in het spel wanneer deze is getrapt en beweegt;
- de vrije schop wordt genomen vanaf de plaats waar de overtreding plaats vond, of vanaf de plaats waar de bal was op het moment van de overtreding (al naar gelang van de overtreding).

Directe of indirecte vrije schop voor het verdedigende team:

- alle tegenstanders bevinden zich op tenminste 5 meter van de bal;
- alle tegenstanders blijven buiten het strafschoopgebied totdat de bal in het spel is;
- de bal is in het spel wanneer deze rechtstreeks buiten het strafschoopgebied is getrapt.

Directe vrije schop vanaf de 6^e accumulatieve fout in elke speelhelft:

- het verdedigende team mag geen muur opstellen als verdediging tegen deze vrije schop;
- het moet duidelijk zijn welke speler deze vrije schop neemt;
- de doelverdediger dient zich in zijn strafschoopgebied op te stellen op tenminste 5 meter van de bal;
- alle andere spelers dienen zich binnen het speelveld op te stellen achter een denkbeeldige lijn, die gelijk loopt met de bal en evenwijdig aan de doellijn en buiten het strafschoopgebied. Zij dienen zich op tenminste 5 meter afstand van de bal op te stellen en mogen de nemer van de vrije schop niet hinderen. Behalve de nemer mag geen enkele speler de denkbeeldige lijn overschrijden voordat de bal getrapt of gespeeld is.

Indirecte vrije schop voor het aanvallende team:

- alle tegenstanders moeten zich op tenminste 5 meter van de bal bevinden, totdat de bal in het spel is;
- de bal is in het spel als deze is getrapt en beweegt;
- een indirecte vrije schop binnen het strafschoopgebied moet worden genomen vanaf de zes-meterlijn vanaf een plek zo dicht mogelijk bij de plaats van de overtreding.

Overtredingen en straffen

Indien een vrije schop wordt genomen en de tegenstander bevindt zich naar het oordeel van de scheidsrechters opzettelijk dicht bij de bal dan de vereiste afstand:

- wordt de vrije schop overgenomen en wordt aan de speler die de overtreding begaat de gele kaart getoond, tenzij de voordeelregel wordt toegepast of er een andere overtreding werd begaan, die bestraft moet worden met een strafschoop.

Wanneer bij een vrije schop voor het verdedigende team binnen het eigen strafschoopgebied de bal niet rechtstreeks buiten het strafschoopgebied in het spel wordt gebracht:

- wordt de vrije schop overgenomen.

Indien het team dat de vrije schop moet nemen, daar langer dan vier seconden over doet:

- moet aan het andere team een indirecte vrije schop worden toegekend (zie Regel 13 - Plaats van de Vrije Schop).

Indien een speler vanaf de 6e accumulatieve fout bij het nemen van de vrije schop niet de intentie heeft om een doelpunt te scoren:

- moeten de scheidsrechters een indirecte vrije schop toekennen aan het andere team, te nemen vanaf de plaats waar de bal was toen het spel werd onderbroken.

Indien vanaf de 6e accumulatieve fout de vrije schop wordt genomen door een medespeler van de speler waarvan duidelijk was dat hij deze vrije schop zou nemen:

- moeten de scheidsrechters het spel onderbreken, deze speler de gele kaart tonen wegens onsportief gedrag en het spel wordt hervat met een indirecte vrije schop voor het verdedigende team, te nemen vanaf de plaats waar hij de bal trapte.

Vrije schop genomen door een andere speler dan de doelverdediger

Als de nemer, nadat de bal in het spel is, de bal voor de tweede keer raakt (niet met zijn hand(en)), voordat deze is geraakt door een andere speler:

- wordt een indirecte vrije schop toegekend aan het andere team, te nemen vanaf de plaats waar de overtreding plaatsvond (zie Regel 13 - Plaats van de Vrije Schop).

Als de nemer, nadat de bal in het spel is, opzettelijk de bal met de hand(en) of arm(en) speelt, voordat deze is geraakt door een andere speler:

- wordt een directe vrije schop toegekend aan het andere team, te nemen vanaf de plaats waar de overtreding plaatsvond (zie Regel 13 - Plaats van de Vrije Schop);
- wordt een strafschoep toegekend indien deze overtreding plaatsvond binnen het eigen strafschoepgebied.

Overtreding door de doelverdediger

Als de doelverdediger, nadat de bal in het spel is, de bal opnieuw raakt (niet met zijn hand(en) of arm(en)), voordat deze is geraakt door een andere speler:

- wordt een indirecte vrije schop toegekend aan het andere team, te nemen vanaf de plaats waar de overtreding plaatsvond (zie Regel 13 - Plaats van de Vrije Schop).

Als de doelverdediger, nadat de bal in het spel is, de bal opzettelijk met de hand(en) of arm(en) speelt, voordat deze is geraakt door een andere speler:

- wordt een directe vrije schop toegekend aan het andere team indien de overtreding plaatsvond buiten zijn eigen strafschoepgebied, te nemen vanaf de plaats waar de overtreding plaatsvond (zie Regel 13 - Plaats van de Vrije Schop);
- wordt een indirecte vrije schop toegekend aan het andere team indien de overtreding plaatsvond binnen zijn eigen strafschoepgebied, te nemen vanaf de plaats waar de overtreding plaatsvond (zie Regel 13 - Plaats van de Vrije Schop).

Als de scheidsrechters vanaf de 6^e accumulatieve fout en voordat de bal in het spel is, het signaal geven om de directe vrije schop te nemen

Een speler van het team, dat de vrije schop mag nemen, een overtreding tegen één van de Regels begaat, behalve wanneer de nemer de vier-secondenregel overtreedt.

- laten de scheidsrechters de vrije schop toch nemen;
- moeten de scheidsrechters het spel onderbreken, als de bal in het doel gaat en moet de vrije schop worden overgenomen;
- moeten de scheidsrechters het spel onderbreken, als de bal niet in het doel gaat en het spel moet worden hervat met een indirecte vrije schop voor het verdedigende team, te nemen vanaf de plaats waar de overtreding plaatsvond (zie Regel 13 - Plaats van de Vrije Schop).

Indien een speler van het verdedigende team een overtreding tegen één van de Regels begaat:

- laten de scheidsrechters de vrije schop nemen;
- moet een doelpunt worden toegekend als de bal in het doel gaat;
- moet de vrije schop worden overgenomen als de bal niet in het doel gaat.

Indien één of meer spelers van het verdedigende team en één of meer spelers van het aanvallende team een overtreding tegen één van de Regels begaat:

- moet de vrije schop worden overgenomen.

Als vanaf de 6e accumulatieve fout, nadat de vrije schop is genomen:

de nemer de bal niet voorwaarts trapt met de intentie om een doelpunt te scoren:

- moeten de scheidsrechters het spel onderbreken en hervatten met een indirecte vrije schop voor het verdedigende team, te nemen vanaf de plaats waar de overtreding plaatsvond (zie Regel 13 - Plaats van de Vrije Schop).

de nemer, nadat de bal in het spel is, de bal voor de tweede keer raakt (niet met zijn hand(en) of arm(en)), voordat deze is geraakt door een andere speler:

- wordt een indirecte vrije schop toegekend aan het andere team, te nemen vanaf de plaats waar de overtreding plaatsvond (zie Regel 13 - Plaats van de Vrije Schop).

een andere speler dan de nemer raakt de bal (niet met zijn hand(en) of arm(en)), voordat de bal is geraakt door de doelverdediger, terugstuit van de doellat, van één van de doelpalen of uit het spel gaat:

- moet een indirecte vrije schop worden toegekend aan het andere team, te nemen vanaf de plaats waar de overtreding plaatsvond (zie Regel 13 - Plaats van de Vrije Schop).

indien een speler opzettelijk de bal met de hand(en) of arm(en) speelt:

- moet een directe vrije schop worden toegekend aan het andere team, te nemen

- vanaf de plaats waar de overtreding plaatsvond (zie Regel 13 - Plaats van de Vrije Schop) en voor zijn team wordt tevens een accumulatieve fout geregistreerd;
- moet een strafschoop worden toegekend indien deze overtreding plaatsvond binnen het eigen strafschoopgebied, behalve wanneer het de doelverdediger van het verdedigende team betreft (zie Regel 13 Plaats van de Vrije Schop) en voor zijn team wordt tevens een accumulatieve fout geregistreerd.

de bal geraakt wordt door een andere persoon, als de bal zich in voorwaartse richting beweegt:

- moet de vrije schop worden overgenomen.

de bal in het speelveld terugstuit vanaf de doelverdediger, de doellat, één van de doelpalen en geraakt wordt door een andere persoon:

- moeten de scheidsrechters het spel onderbreken;
- moet het spel worden hervat met een scheidsrechtersbal op de plaats waar de bal deze andere persoon raakte, tenzij dit binnen het strafschoopgebied was; in dat geval wordt de scheidsrechtersbal genomen op de zes-meterlijn zo dicht mogelijk bij de plaats waar de bal de andere persoon raakte.

de bal, terwijl deze in het spel is, barst of onbruikbaar wordt, voordat de bal één van de doelpalen, de doellat of een andere speler heeft geraakt:

- moet de vrije schop worden overgenomen.

Interpretatie spelregels en richtlijnen voor de scheidsrechters

Procedure

- De bal is in het spel wanneer deze is getrapt en beweegt;
- Een vrije schop kan worden genomen door de bal met één voet of met twee voeten tegelijk omhoog te brengen;
- Doen alsof een vrije schop wordt genomen om de tegenstander in verwarring te brengen is toegestaan als onderdeel van het zaalvoetbal. Echter, als naar het oordeel van de scheidsrechters, het misleiden als onsportief gedrag wordt gezien, dan moet deze speler de gele kaart getoond worden;
- Als een speler, tijdens het correct nemen van de vrije schop, de bal met opzet tegen een tegenstander aanschiet om de bal nogmaals te kunnen spelen, zonder dit te doen op een onvoorzichtige of onbesuisde wijze, of gepaard gaande met buitensporige inzet, dan moeten de scheidsrechters het spel door laten gaan;
- Een indirecte vrije schop die rechtstreeks in het doel wordt geschoten, moet worden overgenomen als de beide scheidsrechters nalaten hun arm in de lucht te

steken om aan te geven dat het een indirecte vrije schop betreft. De oorspronkelijke indirecte vrije schop wordt niet teniet gedaan door de fout van de scheidsrechters.

Afstand

Als een speler besluit om een vrije schop snel te nemen en een tegenstander die niet tijdig de 5 meter afstand in acht kon nemen en de bal onderschept, dan moeten de scheidsrechters het spel door laten gaan.

Als een speler besluit om een vrije schop snel te nemen terwijl een tegenstander, die zich te dicht bij de bal bevindt, het nemen van de vrije schop verhindert, dan moeten de scheidsrechters deze speler de gele kaart tonen wegens het vertragen van de spelhervatting.

Als bij het nemen van een vrije schop door het verdedigende team binnen het eigen strafschoopgebied, één of meer tegenstanders zich nog in dit strafschoopgebied bevinden, omdat de nemer besluit om de bal snel te nemen terwijl de tegenstander(s) geen tijd genoeg had/hadden om het strafschoopgebied te verlaten, dan moeten de scheidsrechters het spel door laten gaan.

Advies

Een snelle spelhervatting zal het moeilijkst zijn als het gaat om vrije schoppen in de buurt van het strafschoopgebied. Juist daar zullen de spelers van het overtreedende team proberen het snelle nemen te vertragen. De mogelijkheden om daar de vrije schop snel te nemen zullen veel geringer zijn.

De scheidsrechters wordt aanbevolen zo snel mogelijk naar de plaats te lopen, waar zij de spelers die een “muurtje” vormen, willen hebben, zonder dat zij het zicht op de bal verliezen. Zij geven hen vervolgens opdracht zich daar op te stellen en geven de spelers redelijk de tijd om dit uit te voeren. Als de spelers die het “muurtje” vormen er niet toe te brengen zijn daar te gaan staan, waar de scheidsrechters dit wensen, moeten de scheidsrechters niet aarzelen om de uiterst links staande speler, gezien vanuit de positie voor de “muur”, de gele kaart te tonen.

Het team aan wie de vrije schop is toegekend, kan belang hebben bij het op de juiste afstand staan van de tegenstanders. Het nemen van een vrije schop in de buurt van het strafschoopgebied is vaak een ingestudeerde spelhervatting. De scheidsrechters dienen hiervoor de voorwaarden te scheppen.

In hun poging om de spelers op de gewenste afstand te krijgen, moeten de scheidsrechters van de spelers afblijven: niet duwen, niet trekken. Zij zullen het moeten doen met hun mond of met de fluit, maar vooral met hun overtuigingskracht.

Tenslotte het volgende: één van de scheidsrechters doet er goed aan steeds de bal c.q. de plaats waar de overtreding plaatsvond in de gaten te houden, terwijl de

andere scheidsrechter bezig is om de spelers op de juiste afstand te krijgen. Het komt nogal eens voor dat geprobeerd wordt de trap vanaf een gunstiger plek te nemen als men daarvoor de gelegenheid krijgt.

Het moment waarop en de plaats waar de vrije schop wordt uitgevoerd, wordt door de scheidsrechters bepaald. Dit houdt onder meer in dat zij altijd toestemming moeten geven voor het nemen.

De scheidsrechters moeten niet voor de bal gaan staan om de nemer van de vrije schop te beletten van zijn recht op snelle uitvoering van de vrije schop gebruik te maken. Het team waar tegen de overtreding werd begaan, wordt anders dubbel benadeeld.

Regel 14 De strafschop

Indien de bal in het spel is, wordt een strafschop toegekend tegen het team dat binnen het eigen strafschopgebied een overtreding begaat, waarvoor buiten het strafschopgebied een directe vrije schop wordt toegekend. Uit een strafschop kan rechtstreeks worden gescoord.

De wedstrijd moet worden verlengd voor een strafschop die wordt genomen aan het einde van een helft of aan het einde van een verlenging.

Positie van de bal en de spelers

De bal:

- moet op het strafschoppunt stil liggen.

Het moet duidelijk zijn:

- welke speler de strafschop neemt.

De doelverdediger van het verdedigende team:

- moet totdat de bal is getrapt, op de doellijn tussen de doelpalen blijven met de voorzijde van zijn lichaam richting strafschopnemer.

De overige spelers bevinden zich:

- binnen het speelveld;
- buiten het strafschopgebied;
- achter of terzijde van het strafschoppunt;
- op tenminste 5 meter van het strafschoppunt.

Procedure

- De strafschopnemer trapt de bal in voorwaartse richting.
- Hij speelt de bal niet voor een tweede keer voordat deze is geraakt door een andere speler.
- De bal is in het spel wanneer deze is getrapt en in voorwaartse richting beweegt.
- De scheidsrechters bepalen wanneer de strafschop zijn uitwerking heeft gehad.

Wanneer een strafschop wordt genomen tijdens de normale speeltijd, of wanneer er wordt verlengd aan het einde van de eerste helft, tweede helft of de verlengingen om een strafschop te laten nemen of overnemen, wordt een doelpunt toegekend, als de bal, voordat hij een vlak begrensd door de doelpalen en de doellat passeert:

- de bal één of beide doelpalen raakt, en/of de doellat, en/of de doelverdediger.

Overtredingen/straffen

Als de nemer de strafschop niet in voorwaartse richting trapt:

- moeten de scheidsrechters het spel onderbreken en het spel hervatten met een indirecte vrije schop voor het verdedigende team, te nemen vanaf het strafschoppunt (zie Regel 13 - Plaats van de Vrije schop).

Als de strafschop wordt genomen door een medespeler van de speler van wie duidelijk was dat de de strafschop zou nemen:

- moeten de scheidsrechters het spel onderbreken en het spel hervatten met een indirecte vrije schop het verdedigende team, te nemen vanaf het strafschoppunt (zie Regel 13 - Plaats van de Vrije Schop).

Nadat de scheidsrechters het teken voor het nemen van een strafschop hebben gegeven, kan zich, voordat de bal in het spel is, één van de volgende situaties voordoen:

De nemer begaat een overtreding:

- de scheidsrechters laten de strafschop nemen;
- als de bal in het doel gaat, wordt de strafschop overgenomen;
- als de bal niet in het doel gaat, onderbreken de scheidsrechters het spel en hervatten de wedstrijd met een indirecte vrije schop voor het verdedigende team, te nemen vanaf de plaats van de overtreding.

De doelvredediger begaat een overtreding:

- de scheidsrechters laten de strafschop nemen;
- als de bal in het doel gaat, wordt een doelpunt toegekend;
- als de bal niet in het doel gaat wordt de strafschop overgenomen.

Een medespeler van de nemer begaat een overtreding:

- de scheidsrechters laten de strafschop nemen;
- als de bal in het doel gaat, wordt de strafschop overgenomen;
- als de bal niet in het doel gaat, onderbreken de scheidsrechters het spel en hervatten de wedstrijd met een indirecte vrije schop voor het verdedigende team, te nemen vanaf de plaats van de overtreding.

Een medespeler van de doelvredediger begaat een overtreding:

- de scheidsrechters laten de strafschop nemen;
- als de bal in het doel gaat, wordt een doelpunt toegekend;
- als de bal niet in het doel gaat, wordt de strafschop overgenomen.

Spelers van zowel het verdedigende als het aanvallende team begaan een overtreding:

- de strafschop wordt overgenomen.

Als, nadat de strafschop is genomen:

de nemer de bal voor de tweede keer raakt (niet met zijn hand(en)) voordat deze is geraakt door een andere speler:

- wordt een indirecte vrije schop toegekend aan het andere team, te nemen vanaf de plaats waar de overtreding plaatsvond.

de nemer de bal opzettelijk met de hand(en) of de arm(en) speelt voordat deze is geraakt door een andere speler:

- wordt een directe vrije schop toegekend aan het andere team, te nemen vanaf de plaats waar de overtreding plaatsvond.

de bal wordt geraakt door een handeling van buitenaf, terwijl de bal zich in voorwaartse richting beweegt:

- wordt de strafschop overgenomen.

de bal terug in het speelveld springt van de doelvredediger, de doellat, of van een doelpaal en dan wordt geraakt door een handeling van buitenaf:

- onderbreken de scheidsrechters het spel;
- wordt het spel hervat met een scheidsrechtersbal op de plaats waar de bal werd geraakt door de handeling van buitenaf, tenzij dit gebeurde binnen het strafschopgebied; in dat geval wordt het spel hervat met een scheidsrechtersbal op de zes-meterlijn zo dicht mogelijk bij de plaats waar de bal was toen het spel werd onderbroken.

Interpretatie spelregels en richtlijnen voor scheidsrechters

Procedure

Het maken van een schijnbeweging bij het nemen van een strafschop is geoorloofd. Als naar het oordeel van de scheidsrechters, het misleiden als onsportief gedrag wordt gezien, dan moet de nemer de gele kaart worden getoond.

Het onderbreken van een aanloop wordt niet gezien als een schijnbeweging, maar als onsportief gedrag.

Het voorbereiden van de strafschop

De scheidsrechters moeten vaststellen dat, voordat de strafschop wordt genomen aan de volgende voorwaarden is voldaan:

- Het moet duidelijk zijn wie de strafschop neemt;
- De bal moet op het strafschoppunt liggen;
- De doelvredediger moet zich op de doellijn tussen de palen bevinden met de voorzijde van zijn lichaam naar de nemer;

De medespelers van de nemer, hun doelverdediger en overige spelers bevinden zich:

- buiten het strafschopgebied;
- op 5 meter van de bal;
- achter de bal.

Als een strafschop moet worden overgenomen, dan mag zowel de nemer als de doelverdediger een andere speler zijn dan degene, die in eerste instantie de schop nam of in het doel stond.

De nemer mag dit niet in een strafschoppenserie.

Regel 15 De intrap

Een intrap is een manier om het spel te hervatten.

Een intrap wordt toegekend aan het andere team van de speler die de bal het laatst raakte of speelde, wanneer de bal geheel over de zijlijn is gegaan, hetzij over de grond, hetzij door de lucht, of wanneer de bal tegen het plafond/de spanten boven het speelveld is gekomen.

Uit een intrap kan niet rechtstreeks worden gescoord.

Positie van de spelers

De tegenstanders moeten:

- in het speelveld staan;
- tenminste 5 meter afstand houden van de plaats waar de intrap wordt genomen.

Procedure

Positie bij de intrap

Op het moment dat de speler de intrap neemt:

- staat hij met één voet op de zijlijn of op de grond buiten de zijlijn;
- moet de bal stil liggen op de zijlijn en wel op de plek waar de bal uit het spel ging, of op de grond buiten deze zijlijn op niet meer dan 25 cm van deze plek;
- moet hij dit binnen vier seconden doen, nadat hij gereed was om de intrap te nemen (dit laatste zou ook kunnen zijn; nadat hij bal de in bezit heeft gekregen).

De bal is in het spel onmiddellijk nadat deze in het speelveld is gekomen.

Overtredingen/straffen

Als bij een intrap een tegenstander zich dichterbij dan 5 meter bij de bal bevindt:

- moet de intrap worden overgenomen door hetzelfde team en aan de verdedigende speler moet de gele kaart worden getoond, tenzij de voordeelregel kan worden toegepast of er een overtreding werd begaan door het andere team, die bestraft moet worden met een vrije schop of een strafschop.

Intrap genomen door een andere speler dan de doelverdediger

Als de nemer, nadat hij de bal in het spel heeft gebracht, de bal voor de tweede keer raakt (niet met zijn hand(en)), voordat deze is geraakt door een andere speler:

- wordt een indirecte vrije schop toegekend aan het andere team, te nemen vanaf de plaats waar de overtreding plaatsvond (zie Regel 13 - Plaats van de Vrije Schop).

Als de nemer, nadat hij de bal in het spel heeft gebracht, opzettelijk de bal met de hand(en) of arm(en) speelt, voordat deze is geraakt door een andere speler:

- wordt een directe vrije schop toegekend aan het andere team, te nemen vanaf de plaats waar de overtreding plaatsvond (zie Regel 13 - Plaats van de Vrije Schop) en voor zijn team wordt een accumulatieve fout geregistreerd;
- wordt aan het andere team een strafschoep toegekend, wanneer deze overtreding plaatsvond binnen het strafschoepgebied van de nemer en voor zijn team wordt een accumulatieve fout geregistreerd.

Intrap door de doelverdediger

Als de doelverdediger, nadat hij de bal in het spel heeft gebracht, de bal voor de tweede keer raakt (niet met zijn hand(en)), voordat de bal is geraakt door een andere speler:

- wordt een indirecte vrije schop toegekend aan het andere team, te nemen vanaf de plaats waar de overtreding plaatsvond (zie Regel 13 - Plaats van de Vrije Schop).

Als de doelverdediger, nadat hij de bal in het spel heeft gebracht, de bal opzettelijk met de hand(en) of arm(en) speelt, voordat de bal is geraakt door een andere speler:

- wordt een directe vrije schop toegekend aan het andere team, wanneer de overtreding buiten zijn strafschoepgebied plaatsvond, te nemen vanaf de plaats van de overtreding;
- wordt een indirecte vrije schop toegekend aan het andere team, wanneer de overtreding plaatsvond binnen zijn eigen strafschoepgebied, te nemen vanaf de zes-meterlijn zo dicht mogelijk bij de plaats van de overtreding.

Indien een tegenstander de nemer op een ongeoorloofde manier misleidt, of hindert:

- wordt hem de gele kaart getoond wegens onsportief gedrag.

Voor elke andere overtreding van deze Regel:

- wordt de intrap genomen door het andere team.

Interpretatie spelregels en richtlijnen voor de scheidsrechters**Procedure - overtredingen**

Scheidsrechters worden er aan herinnerd dat tegenstanders zich niet op minder dan 5 meter van de plaats van de intrap mogen bevinden. Waar noodzakelijk moeten de scheidsrechters een speler die zich binnen deze afstand bevindt vermanen voordat de intrap is genomen en deze speler de gele kaart tonen wanneer deze vervolgens de juiste afstand nog niet in acht neemt. Het spel wordt hervat met een intrap.

Als een speler, tijdens het correct nemen van een intrap, de bal met opzet tegen een tegenstander trapt om de bal nogmaals te kunnen spelen, zonder dit te doen op een onvoorzichtige of onbesuisde wijze, of gepaard gaande met buitensporige inzet, dan moeten de scheidsrechters het spel door laten gaan.

Als de bal vanuit een intrap rechtstreeks in het doel van het andere team gaat, dan moeten de scheidsrechters een doelworp toekennen. Als de bal vanuit een intrap rechtstreeks in het eigen doel gaat, dan moeten de scheidsrechters een hoekschoep toekennen.

Als de bal niet in het speelveld is gekomen, neemt hetzelfde team opnieuw de intrap, als de intrap op de juiste wijze was uitgevoerd, maar het tellen van de vier seconden gaat verder vanaf het moment, dat er met tellen werd gestopt. Als de intrap niet op de juiste wijze was uitgevoerd wordt de intrap toegekend aan het andere team.

Als een intrap niet op de juiste wijze wordt uitgevoerd, moeten de scheidsrechters de intrap aan het andere team toekennen en mogen zij de voordeelregel niet toepassen als de bal rechtstreeks naar een tegenstander werd gespeeld.

Twijfel

Wanneer er twijfel is over de vraag welk team de intrap mag nemen, wordt de intrap toegekend aan het team op wiens speelhelft de bal over de zijlijn is gegaan.

Indien de bal over het snijpunt van doellijn en zijlijn buiten het speelveld komt, moet het spel worden hervat met een intrap.

Regel 16 De doelworp

Een doelworp wordt toegekend

- wanneer de bal geheel en al over de doellijn is gegaan, hetzij over de grond, hetzij door de lucht en het laatst is aangeraakt door een speler van het aanvallende team, mits er geen doelpunt is gescoord zoals bedoeld in Regel 10.

Procedure

- De doelworp wordt door de doelverdediger van het verdedigende team uitgevoerd vanaf een willekeurig punt binnen zijn strafschoopgebied.
- De spelers van het andere team blijven buiten het strafschoopgebied totdat de bal in het spel is.
- De doelverdediger dient de doelworp binnen vier seconden uit te voeren nadat hij de bal in zijn bezit heeft en in zijn strafschoopgebied is teruggekeerd.
- De bal is in het spel wanneer deze rechtstreeks buiten het strafschoopgebied is geworpen.

De doelworp is reglementair uitgevoerd wanneer de bal rechtstreeks buiten het strafschoopgebied is geworpen.

De doelworp is een manier om het spel te hervatten.

Vanuit een doelworp kan niet rechtstreeks worden gescoord in het doel van het andere team.

Overtredingen/straffen

Als de bal niet rechtstreeks buiten het strafschoopgebied wordt geworpen:

- wordt de doelworp overgenomen maar het tellen van de vier seconden begint niet opnieuw en gaat dus verder als de doelverdediger gereed is om de doelworp opnieuw uit te voeren.

Als de doelverdediger, nadat hij de bal door middel van een doelworp in het spel heeft gebracht, de bal opnieuw speelt (niet met zijn handen/armen), voordat deze is aangeraakt door een andere speler:

- wordt aan het andere team een indirecte vrije schop toegekend, te nemen vanaf de plaats waar de overtreding plaatsvond.

Als de doelverdediger de doelworp niet binnen vier seconden neemt;

- wordt aan het andere team een indirecte vrije schop toegekend, die moet worden genomen van de 6-meter-lijn op de plek die het dichtst is gelegen bij de plaats van de overtreding.

Als de doelverdediger, nadat hij de bal door middel van een doelworp in het spel heeft gebracht, de bal opzettelijk met hand(en) of arm(en) speelt, voordat deze is geraakt door een andere speler:

- wordt een directe vrije schop toegekend aan het andere team, te nemen vanaf de plaats waar de overtreding plaatsvond en wordt voor zijn team een accumulatieve fout geregistreerd.

Als de doelworp niet binnen vier seconden wordt uitgevoerd:

- wordt aan het andere team een indirecte vrije schop toegekend, te nemen vanaf de zes-meterlijn op de plek zo dicht mogelijk bij de plaats van overtreding.

Als zich bij het uitvoeren van de doelworp nog spelers van het andere team binnen het strafschoopgebied bevinden:

- moet de doelworp worden overgenomen als een speler van het andere team de bal raakt of de doelverdediger hindert bij het uitvoeren van de doelworp.

Interpretatie spelregels en richtlijnen voor scheidsrechters

Procedure - Overtredingen

Als een tegenstander het strafschoopgebied betreedt of zich daar nog bevindt, voordat de bal in het spel is en er wordt vervolgens een overtreding begaan op deze speler door een verdediger, dan wordt de doelworp overgenomen en aan de verdediger wordt eventueel de gele kaart getoond, of hij wordt definitief van het speelveld gezonden, al naar gelang van de aard van de overtreding.

Als bij een doelworp, één of meerder speler(s) zich nog binnen het strafschoopgebied bevindt/bevinden, omdat de doelverdediger de doelworp zo snel wil nemen dat hij/zij onvoldoende tijd had(den) om het strafschoopgebied te verlaten, moeten de scheidsrechters het spel door laten gaan als de bal rechtstreeks buiten het strafschoopgebied komt.

Als de doelverdediger, wanneer hij de doelworp op de juiste wijze uitvoert, de opzettelijk tegen een tegenstander werpt, die buiten het strafschoopgebied staat, om weer in balbezit te komen, zonder dit te doen op een onvoorzichtige of onbesuisde wijze, of gepaard gaande met buitensporige inzet, dan moeten de scheidsrechters het spel door laten gaan.

Om het tellen van de vier seconden te kunnen beginnen is het niet nodig om te wachten tot de doelverdediger de bal in bezit heeft.

Twijfel

Bij de doelworp geldt, als de scheidsrechters twijfelen of de bal over de doellijn is gegaan via een aanvaller of een verdediger (natuurlijk uitgezonderd het gedeelte tussen de doelpalen), zij een doelworp zullen toekennen. Zij dienen een zelfde beslissing te nemen als een aanvaller en een verdediger gelijktijdig de bal raken en deze vervolgens over de doellijn gaat.

Regel 17 De hoekschop

Een hoekschop is een manier om het spel te hervatten.

Een hoekschop wordt toegekend, wanneer de bal geheel en al over de doellijn is gegaan, hetzij over de grond, hetzij door de lucht en het laatst is geraakt door een speler van het verdedigende team, mits er geen doelpunt is gescoord zoals bedoeld in Regel 10.

Vanuit een hoekschop kan rechtstreeks worden gescoord in het doel van het andere team.

Procedure

- De bal moet liggen op het snijpunt van doel-/zijlijn, of binnen de kwartcirkel van het hoekschopgebied, het dichtst bij de plaats waar de bal over de doellijn ging.
- De tegenstanders moeten zich op tenminste 5 meter van de bal/het hoekschopgebied bevinden totdat de bal in het spel is.
- De bal is in het spel als deze is getrapt en beweegt.
- De nemer mag de bal niet opnieuw spelen, voordat deze is geraakt door een andere speler.

Overtredingen en straffen

Als de tegenstander te dicht bij de bal staat als een hoekschop wordt genomen:

- wordt de hoekschop opnieuw genomen door hetzelfde team en kan de overtredende speler de gele kaart worden getoond, tenzij de voordeelregel kan worden toegepast, of het verdedigende team begaat een overtreding die bestraft moet worden met een vrije schop of een strafschoep.

Indien een tegenstander de nemer ongeoorloofd misleidt of hindert:

- wordt hem de gele kaart getoond wegens onsportief gedrag.

Als de hoekschop niet binnen vier seconden is genomen:

- wordt een doelworp toegekend aan het andere team.

Voor elke andere overtreding van deze Regel:

- wordt de hoekschop overgenomen.

Hoekschop genomen door een andere speler dan de doelverdediger:

Als de nemer, nadat de bal in het spel is gebracht, de bal voor de tweede keer raakt (niet met de hand(en)), voordat deze is geraakt door een andere speler:

- wordt een indirecte vrije schop toegekend aan het andere team, te nemen vanaf de plaats waar de overtreding plaatsvond (zie Regel 13 - Plaats van de Vrije schop).

Als de nemer, nadat de bal in het spel is gebracht, de bal opzettelijk met de hand(en) of arm(en) speelt, voordat deze is geraakt door een andere speler:

- wordt een directe vrije schop toegekend aan het andere team, te nemen vanaf de plaats waar de overtreding plaatsvond (zie Regel 13 - Plaats van de Vrije Schop) en wordt voor zijn team een accumulatieve fout geregistreerd.
- wordt een strafschop toegekend als deze overtreding plaatsvond binnen het strafschopgebied van de nemer en wordt voor zijn team een accumulatieve fout geregistreerd.

Hoekschop genomen door de doelverdediger:

Als de doelverdediger, nadat de bal in het spel is gebracht, de bal voor de tweede keer raakt (niet met zijn hand(en)), voordat deze is geraakt door een andere speler:

- wordt een indirecte vrije schop toegekend aan het andere team, te nemen vanaf de plaats waar de overtreding plaatsvond (zie Regel 13 - Plaats van de Vrije Schop).

Als de doelverdediger, nadat de bal in het spel is gebracht, de opzettelijk met de hand(en) of arm(en) speelt, voordat deze is geraakt door een andere speler:

- wordt een directe vrije schop toegekend aan het andere team, wanneer de overtreding plaatsvond buiten diens strafschopgebied, te nemen vanaf de plaats waar de overtreding plaatsvond (zie Regel 13 - Plaats van de Vrije Schop) en voor zijn team wordt een accumulatieve fout geregistreerd.
- wordt een indirecte vrije schop toegekend aan het andere team, wanneer de overtreding plaatsvond binnen diens strafschopgebied, te nemen vanaf de plaats waar de overtreding plaatsvond (zie Regel 13 - Plaats van de Vrije Schop).

Interpretatie spelregels en richtlijnen voor scheidsrechters

Procedure - Overtredingen

Scheidsrechters worden er aan herinnerd dat tegenstander(s) zich op minimaal 5 meter van het snijpunt van doel-/zijlijn of het strafschopgebied moeten bevinden totdat de bal in het spel is (de eventuele markeringen buiten het speelveld mogen als hulpmiddel gebruikt worden). Waar noodzakelijk moeten de scheidsrechters een speler die zich binnen deze afstand bevindt, vermanen voordat de hoekschop is genomen en de speler de gele kaart tonen wanneer deze vervolgens de juiste afstand niet in acht neemt.

Als de nemer de bal voor de tweede keer speelt, voordat deze is geraakt door een andere speler, dan wordt een indirecte vrije schop toegekend aan het andere team, te nemen op de plaats waar het opnieuw raken gebeurde (zie Regel 13 - Plaats van de Vrije Schop).

Als een speler, tijdens het op de juiste wijze uitvoeren van de hoekschop, de bal met opzet tegen een tegenstander trapt om de bal nogmaals te kunnen spelen, zonder dat te doen op een onvoorzichtige of onbesuisde wijze, of gepaard gaande met buitensporige inzet, dan moeten de scheidsrechters het spel door laten gaan.

De bal moet op het snijpunt van doel-/zijlijn of binnen het hoekschopgebied liggen en is in het spel wanneer deze is getrapt en beweegt. De bal hoeft dus het snijpunt/het hoekschopgebied niet te verlaten om in het spel te zijn.

Regeling om de winnaar van een wedstrijd te bepalen

De drie goedgekeurde manieren om te bepalen wie winnaar is, wanneer de competitie reglementen bepalen, dat er een winnaar moet zijn bij een gelijk spel, zijn:

- de regeling van de “uit-doelpunten”;
- de verlenging;
- de strafschoppenserie.

De regeling van de “uit-doelpunten”

De competitie reglementen mogen bepalen dat, daar waar teams zowel uit als thuis tegen elkaar spelen en er sprake is van een gelijke stand na de tweede wedstrijd, elk gemaakt doelpunt op het terrein van de tegenstander dubbel zal tellen.

De verlenging

De competitie reglementen mogen bepalen dat er twee extra, gelijke periodes van 5 minuten per periode worden gespeeld. De voorwaarden van Regel 8 zijn hierbij van toepassing.

De strafschoppenserie

Procedure

1. De 1^e scheidsrechters bepaalt op welk doel de strafschoppen zullen worden genomen.
2. De scheidsrechter zal tossen met een muntstuk en de aanvoerder van het team dat de toss wint, beslist of zijn team de eerste of de tweede strafschop zal nemen.
3. De 1^e scheidsrechter en de tijdwaarnemer/3^e scheidsrechter maken aantekeningen van de genomen strafschoppen.
4. Met in acht neming van de hierna genoemde voorwaarden, nemen beide teams 5 strafschoppen.
5. De strafschoppen worden om en om genomen.
6. De strafschoppenserie zal niet worden voortgezet, zodra een team een aantal doelpunten heeft gemaakt, dat door het andere team niet meer kan worden bereikt.
7. Nadat elk team 5 strafschoppen heeft genomen en beide een gelijk aantal of geen doelpunten heeft gemaakt, wordt de strafschoppenserie in dezelfde volgorde voortgezet. Het team dat een doelpunt meer heeft gemaakt dan het andere team, nadat beide teams een gelijk aantal strafschoppen heeft genomen, is de winnaar.
8. Alle spelers en wisselers mogen aan de strafschoppenserie deelnemen.
9. De doelverdediger mag van plaats wisselen met elke speler tijdens de strafschoppenserie.
10. Elke strafschop moet door een andere speler genomen worden en alle in aanmerking komende spelers/wisselers moeten een strafschop hebben genomen, voordat een speler een tweede strafschop mag nemen.
11. Een speler die in aanmerking komt om deel te nemen aan de strafschoppenserie mag op elk moment tijdens het nemen van de strafschoppenserie met de doelverdediger van plaats wisselen, op voorwaarde dat de scheidsrechters hiervan in kennis zijn gesteld en de uitrusting van deze speler in orde is.
12. Alleen de in aanmerking komende spelers en ook de doelverdedigers, de scheidsrechters, de tijdwaarnemer/3^e scheidsrechter mogen zich tijdens de strafschoppenserie op het speelveld bevinden.
13. Alle in aanmerking komende spelers/wisselers, met uitzondering van de nemer en de beide doelverdedigers, moeten zich met de tijdwaarnemer/3^e scheidsrechter op die speelhelte, waar de strafschoppen niet worden genomen.
14. De doelverdediger, die tot hetzelfde team behoort als de nemer, moet zich opstellen binnen het speelveld op ten minste 5 meter afstand van de bal en achter het strafschoppunt.
15. Tenzij anders is bepaald, zullen de betreffende spelregels en de Officiële Beslissingen van de Internationale F.A. Board ten aanzien van de strafschoppenserie van kracht zijn.

16. Indien bij het einde van de wedstrijd en voordat de strafschoppen worden genomen, een team een groter aantal spelers heeft dan het andere team, moet dit team haar aantal spelers verminderen tot het aantal van het andere team. De aanvoerder moet de scheidsrechters op de hoogte brengen van de naam en het nummer van elke uitgesloten speler.
17. Als een team haar aantal spelers moet verminderen tot het aantal van het andere team, mag dit team de doelverdedigers uitsluiten van het nemen van de strafschop.
18. Een doelverdediger, die door zijn team als nemer van een strafschop is uitgesloten en die zich bevindt op die andere speelhelft, mag op elk moment tijdens de strafschoppenserie van plaats wisselen met de doelverdediger, die op dat moment actief is.
19. Voor aanvang van de strafschoppenserie moeten de scheidsrechters zich ervan overtuigen, dat een gelijk aantal spelers van elk team, die de strafschop moeten nemen, op de andere speelhelft verblijft.

Interpretatie spelregels en richtlijnen voor de scheidsrechters

De verlenging

Procedure

- aan spelers en wisselers kan de gele/rode kaart worden getoond tijdens de verlengingen;
- accumulatie fouten in deze verlengingen worden opgeteld bij die uit de 2^e helft van deze wedstrijd;
- tijdens de verlengingen kan geen time-out worden aangevraagd, ook niet als een team hier tijdens de tweede helft geen gebruik van heeft gemaakt.

De strafschoppenserie

Procedure

- De strafschoppenserie is geen onderdeel van de wedstrijd.
- Het strafschopgebied waar de strafschoppenserie wordt afgewerkt mag alleen worden veranderd wanneer het doel of het veldoppervlak onbruikbaar worden.
- Wanneer alle gerechtigde spelers/wisselers een strafschop hebben genomen hoeft dezelfde volgorde als in de eerste ronde niet in acht te worden genomen.
- Ieder team is verantwoordelijk voor het kiezen van de spelers/wisselers uit diegene die een strafschop mogen nemen, alsmede voor de volgorde waarin de strafschoppen genomen zullen worden en deze volgorde wordt opgegeven aan de tijdwaarnemer/3e scheidsrechter.

- Een geblesseerde speler mag niet worden vervangen tijdens de strafschoppenserie; dit geldt niet voor de doelverdediger.
- Als de doelverdediger van het speelveld wordt gezonden tijdens de strafschoppenserie, moet hij vervangen worden door één van de gerechtigde spelers/wisselers, echter niet door een doelverdediger, die vooraf uitgesloten is van het nemen van een strafschop.
- Een speler/wisselers kan de gele/rode kaart worden getoond tijdens de strafschoppenserie.
- De scheidsrechters moeten de strafschoppenserie niet staken als een team minder dan 3 spelers heeft.
- Als een speler geblesseerd is geraakt of van het speelveld is gezonden tijdens de strafschoppenserie en zijn team daardoor één speler minder heeft, hoeven de scheidsrechters het aantal spelers, van het andere team, dat aan deze serie deelneemt, niet te verminderen. Een gelijk aantal spelers van elk team is alleen vereist bij het begin van de strafschoppenserie.
- Als de bal één van doelpalen, de doellat, of de doelverdediger raakt voordat deze over de doellijn tussen de doelpalen gaat, moeten de scheidsrechters een doelpunt toekennen.
- Als de bal barst of onbruikbaar wordt, nadat één van de doelpalen, de doellat, of de doelverdediger is geraakt en in het doel gaat, moeten de scheidsrechters een doelpunt toekennen.
- Als de bal barst of onbruikbaar wordt, nadat één van de doelpalen, de doellat, of de doelverdediger is geraakt en niet in het doel gaat, moeten de scheidsrechters deze strafschop niet over laten nemen.

Er wordt geacht dat de strafschop is genomen.

Als, voordat begonnen is met de strafschoppenserie, één of meer spelers het speelveld verlaten of weigeren aan de strafschoppenserie deel te nemen, nadat er met de serie is gestart en niet geblesseerd zijn, moeten de scheidsrechters deze strafschoppenserie staken en dit voorval aan de desbetreffende bond melden.

Scheidsrechterssignalen



Directe vrije schop



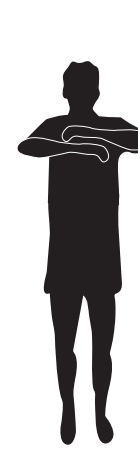
Indirecte vrije schop



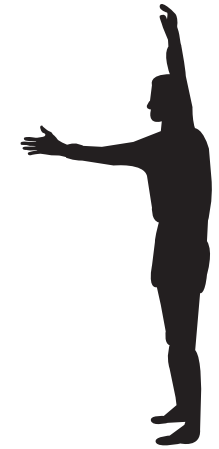
Voordeel overtreding



4 sec. regel



Aangeven accumulatieve fout na gegeven voordeel van het spel (aftrap)



Gele kaart



Rode kaart



Start en hervatting van het spel (aftrap)



5e accumulatieve overtreding



Time-out

